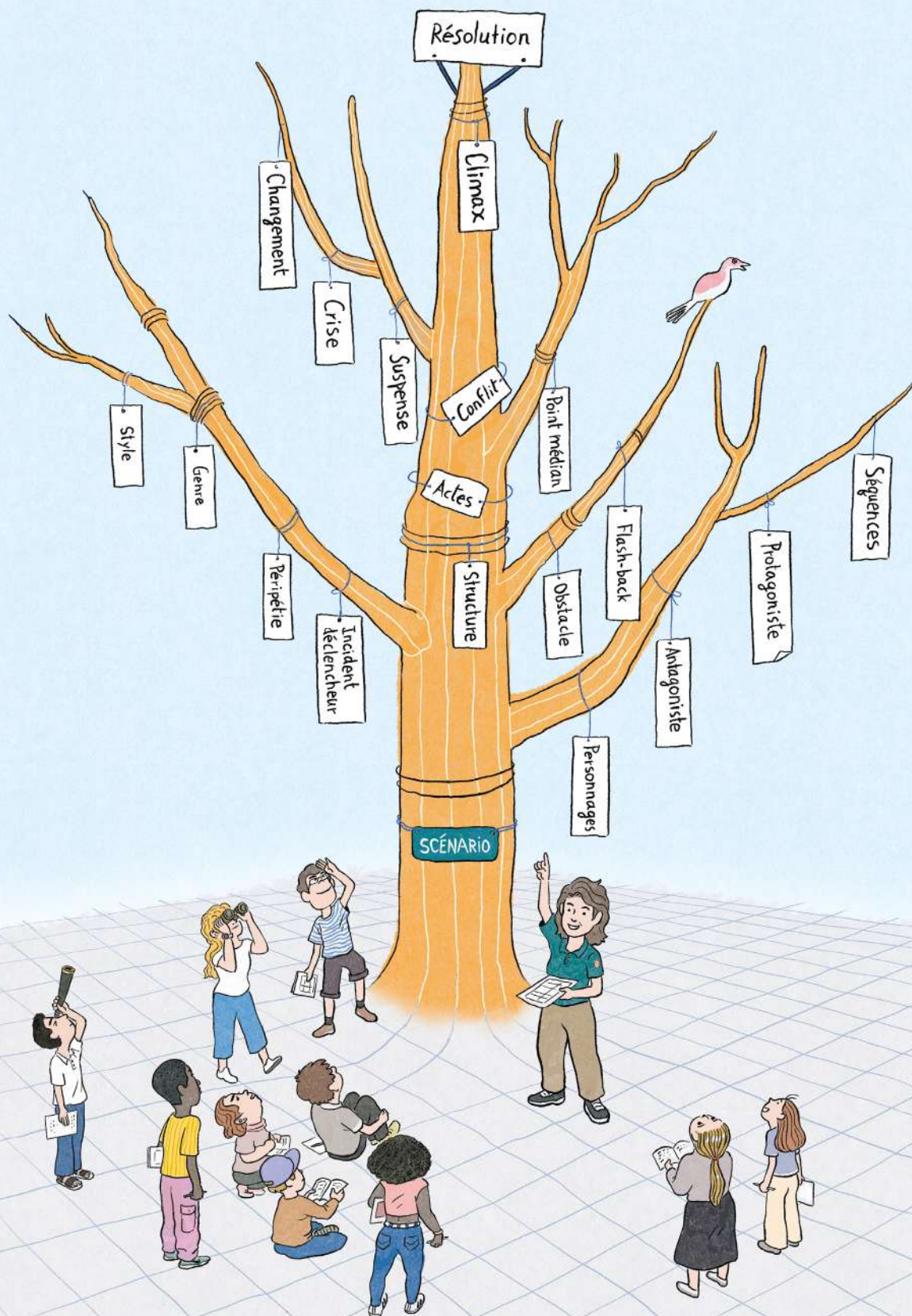


L'analyse de scénario en pratique

Grilles d'analyse des scénarios des films 2023-2024

Lycéens et apprentis au cinéma en Bourgogne-Franche-Comté / Académie de Besançon





Sommaire

Grille d'analyse d'un scénario de fiction	p. 4
<i>Psychose</i>	p. 5
<i>Mano a mano</i>	p. 6
<i>Va dans les bois</i>	p. 7
<i>La Traversée</i>	p. 8
<i>Le Péril jeune</i>	p. 9
<i>Femmes au bord de la crise de nerfs</i>	p. 10
Crédits et informations pratiques	p. 11

Introduction

Le scénario est l'un des premiers documents de fabrication d'un film. C'est là que s'écrit le récit, avant de prendre une forme filmique. Il permet ensuite de rechercher des financements. Plus tard, ce sera un outil de référence pour l'équipe de tournage et pour les acteurs.

En matière d'éducation au cinéma, analyser un scénario après avoir vu un film permet de se pencher sur la structure du récit et la construction des personnages. Il n'est pas nécessaire d'avoir le scénario en main : avoir vu le film est suffisant. La majorité des fictions répond à des règles de construction assez précises (elles sont détaillées dans notre *Petit Guide à l'attention d'un apprenti scénariste*, à retrouver dans les Ressources complémentaires, ci-contre). Citons, par exemple, la construction en trois actes, un protagoniste caractérisé de façon précise, un élément déclencheur qui va bouleverser son quotidien et le lancer à travers une quête perturbée par des obstacles et par des antagonistes, des conflits, une culmination au moment du climax et, enfin, une résolution. Ces éléments permettent d'étudier les films à travers une grille d'analyse type, dans laquelle on peut relever également les spécificités propres à chaque récit.

C'est cette grille d'analyse de scénario qui nous est proposée ici par Anna Marmiesse (p. 4). Elle est ensuite appliquée à chacune des fictions proposées au cours de la saison 2023-2024 de notre dispositif. En classe, après visionnement du film, la grille pourra être remplie par les élèves, puis confrontée aux propositions d'Anna Marmiesse. Comme l'analyse filmique, l'analyse d'un récit n'est pas une science exacte et leurs propositions viendront compléter celles de ce document.

Marc Frelin
Coordinateur du dispositif Lycéens et apprentis au cinéma en Bourgogne-Franche-Comté / Académie de Besançon

La rédactrice

Diplômée de la FEMIS, Anna Marmiesse est réalisatrice, scénariste et consultante en scénario.

Elle a notamment écrit et réalisé *Lorraine ne sait pas chanter*, court métrage programmé dans le cadre de Lycéens et apprentis au cinéma en Bourgogne-Franche-Comté entre 2018 et 2020.

Elle intervient régulièrement dans les classes de l'Académie de Besançon pour analyser des scénarios avec les élèves. Elle a rédigé, pour notre dispositif, l'analyse des scénarios de *Panique*, *To Be or Not To Be* et *Mustang*. Par ailleurs, Anna Marmiesse co-anime le podcast *All That Jazz*, consacré à la comédie musicale.

Ressources complémentaires

La grille d'analyse d'un scénario de fiction à télécharger pour impression

bit.ly/grillescenario

La fiche pédagogique

Le Scénario en théorie et en pratique

bit.ly/fichescenario

Le petit Guide à l'attention d'un

apprenti scénariste

bit.ly/guidescenario

Une version du scénario de *Mano a mano*

bit.ly/scenariomano

Une version du scénario de *Va dans les bois*

bit.ly/scenariovadanslesbois

Le scénario de *La Traversée* lu par Ariane

Ascaride (France Culture)

bit.ly/scenariotraversee

Des scénarios à lire

lecteursanonymes.org/scenario/

Le Vrai/Faux des scénaristes

bit.ly/vraifauxscenariste

Un ouvrage de référence

La Dramaturgie, l'art du récit, Yves Lavandier, Les Impressions Nouvelles, 2019



Grille d'analyse d'un scénario de fiction

TITRE DU FILM :

Réalisation :

Scénario :

STRUCTURE NARRATIVE	Exposition	
	Élément déclencheur	
	Bascule vers l'acte 2	
	Péripéties principales (avant et après le <i>midpoint</i>)	
	<i>Midpoint</i> (point médian)	
	Climax (bascule vers l'acte 3)	
	Dénouement / résolution	
PERSONNAGES	Protagoniste(s)	
	Antagoniste(s)	
	Personnages secondaires	
PARCOURS DU PERSONNAGE PRINCIPAL	Objectif du ou de la protagoniste	
	Obstacles internes	
	Obstacles externes	
	Changement / évolution du personnage	
Préparations - paiements Élément introduit tôt dans l'intrigue (préparation) puis réutilisé plus tard pour produire un effet (paiement)		
Suspense (exemples de situations)		
Spécificités du récit		

TITRE DU FILM : **PSYCHOSE**

Réalisation : Alfred Hitchcock

Scénario : Joseph Stefano, d'après le roman de Robert Bloch, *Psycho*

STRUCTURE NARRATIVE	Exposition	Marion Crane et son amant Sam se désolent de ne pouvoir se marier, faute d'argent.
	Élément déclencheur	Marion vole une forte somme d'argent à son travail.
	Bascule vers l'acte 2	Arrivée au Bates Motel.
	Péripéties principales (avant et après le <i>midpoint</i>)	Rencontre avec Norman Bates, le gérant. Dispute entre Norman et sa «mère». Norman observe secrètement Marion. Norman nettoie les traces du meurtre. Lila, sœur de Marion, va voir Sam à son magasin. Enquête du détective privé Arbogast. Meurtre d'Arbogast. Lila et Sam vont voir le shérif. Norman descend sa mère à la cave. Lila et Sam se rendent au motel.
	<i>Midpoint</i> (point médian)	Meurtre de Marion.
	Climax (bascule vers l'acte 3)	Norman assomme Sam et court après Lila.
	Dénouement / résolution	Twist (retournement) final : la «mère» était Norman déguisé + explications du psychiatre.
PERSONNAGES	Protagoniste(s)	Marion puis Lila.
	Antagoniste(s)	Norman, le policier.
	Personnages secondaires	Sam, le détective privé, le shérif.
PARCOURS DU PERSONNAGE PRINCIPAL	Objectif du ou de la protagoniste	Marion: quitter la ville avec de l'argent pour refaire sa vie. Lila: retrouver sa sœur.
	Obstacles internes	Marion: ne se méfie pas assez.
	Obstacles externes	La police, Norman.
	Changement / évolution du personnage	Marion: aucun (à part la mort...). Lila: au départ sans défense, elle devient plus affirmée et prend des initiatives pour retrouver sa sœur.
Préparations - paiements		Un indice du twist final est donné lorsque Norman décrit l'horreur des asiles psychiatriques. Métaphoriquement, les oiseaux empaillés dans le bureau de Norman annoncent sa dimension prédatrice.
Suspense (exemples de situations)		Marion interrogée puis suivie par un policier. L'enquête du détective privé au motel. Lila qui explore la maison pendant que Sam retient Norman.
Spécificités du récit		Le récit entretient le mystère pour le spectateur (point de vue restreint, ignorance de l'identité du meurtrier, etc). Le tueur est «biface», à la fois connu d'emblée et inconnu, à la fois Norman et ce personnage imaginaire. Rupture brutale au milieu du film avec la mort de Marion : changement de protagoniste.

TITRE DU FILM : MANO A MANO

Réalisation et scénario : Louise Courvoisier

STRUCTURE NARRATIVE	Exposition	Un couple d'acrobates, Abby et Luca, se prépare à jouer son numéro.
	Élément déclencheur	Sur scène, Luca force Abby à réaliser une figure complexe. C'est un échec : Abby chute.
	Bascule vers l'acte 2	Ils prennent la route dans leur camping-car.
	Péripéties principales (avant et après le <i>midpoint</i>)	Ils s'arrêtent dans une station-service et n'ont pas assez d'argent pour payer l'essence. Ils s'arrêtent pour dormir, Abby est pensive. Dans la voiture, Abby demande à Luca de cesser de chanter. Abby échange des regards avec un autre acrobate, Luca s'en agace.
	<i>Midpoint</i> (point médian)	Abby sort seule dans la nature pour courir et s'exercer. Luca comprend qu'elle se questionne sur sa vie et sur leur couple.
	Climax (bascule vers l'acte 3)	Abby et Luca s'étreignent (répétition de leur numéro).
	Dénouement / résolution	Ils réussissent à réaliser la figure complexe de leur numéro.
PERSONNAGES	Protagoniste(s)	Abby (et Luca un peu en retrait).
	Antagoniste(s)	Luca (à certains niveaux).
	Personnages secondaires	Les autres circassiens.
PARCOURS DU PERSONNAGE PRINCIPAL	Objectif du ou de la protagoniste	Abby: savoir où elle en est dans sa vie et dans son couple. Luca: retrouver l'amour d'Abby.
	Obstacles internes	Ils ne savent pas parler de leurs sentiments. Luca est dur, prend beaucoup de place et a un comportement parfois machiste.
	Obstacles externes	Leur milieu professionnel (le regard des autres sur eux et leur travail). La précarité de leur mode de vie.
	Changement / évolution du personnage	Ils retrouvent confiance l'un en l'autre.
Préparations - paiements		La figure acrobatique du début, qui se soldait par un échec, est réussie à la fin.
Suspense (exemples de situations)		On se demande si Abby et Luca vont réussir leur numéro.
Spécificités du récit		Scénario comprenant très peu de dialogues: dans le film, l'essentiel s'exprime à travers les corps et les visages. Articulation et porosité entre « le couple sur scène » et « le couple au quotidien », entre le spectacle et la vie.

TITRE DU FILM : VA DANS LES BOIS

Réalisation et scénario : Lucie Prost

STRUCTURE NARRATIVE	Exposition	Maria vit à la montagne avec son père, qu'elle aide dans son élevage de chiens de traîneaux.
	Élément déclencheur	L'arrivée de Vincent qui vient réparer la maison et qui fascine Maria.
	Bascule vers l'acte 2	Maria se propose d'aider Vincent dans son trafic transfrontalier.
	Péripéties principales (avant et après le <i>midpoint</i>)	Maria explique son plan à son ami Bilel et lui demande de l'aide. Elle convainc son père de lui laisser la maison. Vincent se méfie de Bilel. Maria traverse la frontière en traîneau.
	<i>Midpoint</i> (point médian)	Moment suspendu dans le chalet du trafiquant suisse.
	Climax (bascule vers l'acte 3)	Maria perd l'un de ses chiens, Éclipse, et se met à sa recherche.
	Dénouement / résolution	Au retour de Maria, Bilel l'attend avec Éclipse.
PERSONNAGES	Protagoniste(s)	Maria.
	Antagoniste(s)	
	Personnages secondaires	Le père, Vincent, Bilel, le trafiquant, les chiens dont Éclipse.
PARCOURS DU PERSONNAGE PRINCIPAL	Objectif du ou de la protagoniste	Se faire remarquer par Vincent.
	Obstacles internes	Son isolement, sa solitude. Sa maladresse (elle ne sait pas comment se comporter avec Vincent).
	Obstacles externes	Son père. La nuit d'hiver.
	Changement / évolution du personnage	Maria vit une aventure hors de son foyer, s'émancipe de son quotidien et de sa vie avec son père. Son amitié avec Bilel en sort renforcée.
Préparations - paiements		Dans la première scène, Maria découpe de la viande, viande que l'on retrouvera ensuite dans le récit, comme cargaison transportée à travers la frontière.
Suspense (exemples de situations)		Maria espionne Vincent puis fouille chez lui: le spectateur craint qu'elle ne soit repérée. La recherche d'Éclipse dans la neige.
Spécificités du récit		Récit en focalisation restreinte, limité au point de vue de Maria, à ce qu'elle perçoit et sait. Présence d'un twist (retournement de situation): le spectateur – et Maria – découvrent aux 2/3 du récit que l'objet du trafic était en fait de la viande.

TITRE DU FILM : LA TRAVERSÉE

Réalisation : Florence Miailhe

Scénario : Marie Desplechin et Florence Miailhe

STRUCTURE NARRATIVE	Exposition	Un frère et une sœur complices, Kyona et Adriel, se promènent en forêt.
	Élément déclencheur	Leur village est pillé et incendié, la famille doit fuir.
	Bascule vers l'acte 2	Les enfants sont séparés de leurs parents.
	Péripéties principales (avant et après le <i>midpoint</i>)	Rencontre avec les jeunes voleurs. Adoption par un couple bourgeois (Florabelle et Maxime della Chuisa). Kyona est recueillie par Babayaga. Passage dans le cirque – rencontre avec Erdewan. Arrivée dans le camp de Shalanger.
	<i>Midpoint</i> (point médian)	Retrouvailles de Kyona et d'Adriel, au cirque.
	Climax (bascule vers l'acte 3)	Fuite des enfants du camp, mort d'Erdewan.
	Dénouement / résolution	Les enfants continuent leur route.
	PERSONNAGES	Protagoniste(s)
Antagoniste(s)		Jon, les bandits, les soldats, Florabelle et Maxime della Chuisa.
Personnages secondaires		Les parents, Iskender (chef des voleurs), Babayaga, Erdewan, Madame et les membres du cirque, Issawa, etc.
PARCOURS DU PERSONNAGE PRINCIPAL	Objectif du ou de la protagoniste	Retrouver leurs parents.
	Obstacles internes	La jeunesse, la naïveté.
	Obstacles externes	La guerre, la dictature, la pauvreté, la discrimination, l'exil et la traite humaine.
	Changement / évolution du personnage	Sortie de l'enfance (récit initiatique). Adriel s'assagit, devient moins colérique.
Préparations - paiements	La broche donnée par Babayaga à Kyona : Iskender s'en sert à la fin pour tuer Jon.	
Suspense (exemples de situations)	La scène de la tempête. Les soldats qui veulent arrêter Kyona chez le couple, Adriel qui l'aide à fuir. La fuite du camp.	
Spécificités du récit	Narration à travers la voix off de Kyona, âgée, qui raconte au passé son aventure. Distance entre la jeune fille à l'image et la vieille dame plus mature en voix off qui lit les événements depuis un autre point de vue. Éléments qui rappellent la forme du conte (enfants perdus, ogres, sorcières, etc).	

TITRE DU FILM: LE PÉRIL JEUNE

Réalisation: Cédric Klapisch

Scénario: Cédric Klapisch, Santiago Amigorena, Alexis Galmot, Daniel Thieux

STRUCTURE NARRATIVE	Exposition	Quatre anciens copains de lycée se retrouvent à l'hôpital pour l'accouchement d'une de leurs amies de l'époque.
	Élément déclencheur	Ils se remémorent leur année de terminale (six ans plus tôt).
	Bascule vers l'acte 2	Tomasi tombe amoureux de Sophie.
	Péripéties principales (avant et après le <i>midpoint</i>)	Histoires d'amour (Tomasi et Sophie, Bruno et Barbara, Léon et Christine...). La sortie au bar de Tomasi et Bruno. La manifestation. La soirée au squat.
	<i>Midpoint</i> (point médian)	Le bad trip: début de la dissolution du groupe.
	Climax (bascule vers l'acte 3)	Séquence du départ de Barbara (chagrin d'amour de Bruno, Tomasi reste au squat).
	Dénouement / résolution	Temps passé : Tomasi quitte le lycée. Temps présent : naissance de son bébé.
	PERSONNAGES	Protagoniste(s)
Antagoniste(s)		Le proviseur (Moroni).
Personnages secondaires		Les filles (Marie, Sophie, Christine, Barbara), les familles, les enseignants.
PARCOURS DU PERSONNAGE PRINCIPAL	Objectif du ou de la protagoniste	Trouver leur voie, savoir quoi faire après le lycée.
	Obstacles internes	La révolte (Tomasi). La paresse (Chabert). La timidité (Bruno, Momo). L'indécision (Bruno, Léon).
	Obstacles externes	Les adultes. La société. La drogue. La mort.
	Changement / évolution du personnage	Passage à l'âge adulte (apprentissage de l'amour, émancipation).
Préparations - paiements	-	
Suspense (exemples de situations)	Bruno arrivera-t-il à temps pour revoir Barbara?	
Spécificités du récit	Récit plus lâche et moins structuré qu'un récit classique. Dimension épisodique et fragmentaire qui figure la manière dont les souvenirs émergent : alternance passé/présent avec des flashbacks enchâssés qui permettent un retour dans le passé, lorsque les souvenirs sont évoqués, parfois commentés ou même comparés. L'instant présent dans lequel vivent les jeunes est contré par les scènes où ils se retrouvent, adultes, qui rappellent que « l'avenir viendra ».	

TITRE DU FILM : FEMMES AU BORD DE LA CRISE DE NERFS

Réalisation et scénario : Pedro Almodovar

STRUCTURE NARRATIVE	Exposition	Un couple de comédiens, Pepa et Ivan, en pleine séparation.
	Élément déclencheur	Ivan annonce qu'il part en voyage.
	Bascule vers l'acte 2	Pepa obtient le numéro de Lucia, la première femme d'Ivan, afin de joindre ce dernier.
	Péripéties principales (avant et après le <i>midpoint</i>)	Pepa espionne Lucia. Elle dépose un mot pour Ivan. Elle découvre qu'il a un fils, Carlos. Candela, amie de Pepa, lui demande de l'aide. Rencontre avec Carlos et sa petite amie. Pepa découvre quel est le problème de Candela (celle-ci vient d'apprendre que son petit ami est un terroriste islamiste). Pepa va voir l'avocate (Paulina). Pepa raconte son histoire à la police. Elle comprend que Paulina et Ivan entretiennent une relation.
	<i>Midpoint</i> (point médian)	Paulina, Ivan et Lucia arrivent chez Pepa, ainsi que la police.
	Climax (bascule vers l'acte 3)	Lucia s'empare des revolvers et se rend à l'aéroport.
	Dénouement / résolution	Pepa sauve la vie d'Ivan. On apprend qu'elle est enceinte.
PERSONNAGES	Protagoniste(s)	Pepa.
	Antagoniste(s)	Ivan, Lucia, Paulina.
	Personnages secondaires	Candela, Carlos, Marisa, le chauffeur de taxi.
PARCOURS DU PERSONNAGE PRINCIPAL	Objectif du ou de la protagoniste	Retrouver Ivan.
	Obstacles internes	Son amour pour Ivan, qui l'empêche de le voir tel qu'il est. Son égoïsme.
	Obstacles externes	Lucia et sa folie. Candela et son histoire de terroristes.
	Changement / évolution du personnage	Pepa se libère progressivement de sa relation avec Ivan, qui la rendait malheureuse. Elle cesse d'être dans un rapport de séduction pour créer des liens plus sincères (cf, la dernière scène avec Marisa).
Préparations - paiements	Pepa prépare un gaspacho dans lequel elle verse des somnifères. Marisa le boit par erreur un peu plus tard, puis il sera servi aux policiers. Pepa fait des analyses médicales au début du film, dont les résultats sont révélés à la fin (grossesse). On comprend alors pourquoi elle cherchait à joindre Ivan.	
Suspense (exemples de situations)	Candela met un certain temps à pouvoir enfin expliquer son problème à son ami. La course poursuite entre Pepa et Lucia vers l'aéroport.	
Spécificités du récit	Multiplication des personnages et des intrigues, coups de théâtre et enchaînement rapide des situations. Récit fait de coïncidences et d'incongruités: les visiteurs de l'appartement se révèlent être le fils d'Ivan et sa petite amie; Ivan téléphone à l'avocate quand Pepa est là; Ivan et Paulina vont prendre un vol que le petit ami de Candela veut faire sauter; Ivan et Pepa se croisent sans se voir...	

LES2SCÈNES
SCÈNE NATIONALE DE BESANÇON

Coordination du dispositif Marc Frelin | marc.frelin@les2scenes.fr
stand. 03 81 51 03 12 | dir. 03 81 55 37 28

Directrice de la publication Anne Tanguy

Rédaction Anna Marmiesse

Mise en page Chloé Cura

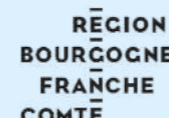
Illustrations Wei Middag / www.weimiddag.com ©2023

Impression L'imprimeur Simon

Les 2 Scènes, Scène nationale de Besançon
CS 22033 - Place de l'Europe, 25050 Besançon Cedex
www.les2scenes.fr/lyceens-et-apprentis-au-cinema

Licences d'entrepreneur de spectacles : L-R 2021-006336/006340/006300/006460

Lycéens & Apprentis au Cinéma est un dispositif national interministériel, initié et financé en Bourgogne-Franche-Comté par la Région Bourgogne-Franche-Comté et le ministère de la Culture (DRAC et CNC) en partenariat avec le Rectorat de l'Académie de Besançon, la DRAAF, les salles et le circuit de cinéma itinérant de la région. Coordonné pour l'Académie de Besançon par les 2 Scènes, Scène nationale de Besançon.



Ville de Besançon

