



LES 2 SCÈNES  
SCÈNE  
NATIONALE  
DE BESANCON

Saison 2021-2022

# LES 2 SCÈNES

SCÈNE  
NATIONALE  
DE BESANÇON

DERRIÈRE NOUS, LA SAISON 2020-2021, vue par Jochen Gerner

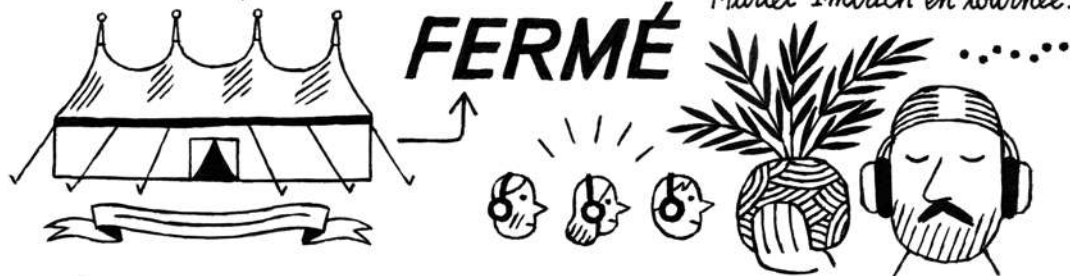
SEPTEMBRE À OCTOBRE

Reprise en fanfare!  
Report des spectacles 2019-2020  
annulés, ouverture de la saison  
2020-2021 et cycles cinéma.



26 OCTOBRE

Fermeture des théâtres et des  
cinémas après l'avant-première  
du film d'Antoine Page, LA GRANDE  
AVENTURE DU CIRQUE PLUME.



NOVEMBRE

Plongée au cœur du vivant pour  
les adolescents avec le spectacle  
ARBORESCENCE PROGRAMMÉE de  
Muriel Imbach en tournée.

11 DÉCEMBRE

Première de LA DAME BLANCHE,  
nouvelle production de notre co[opéra]tive,  
captée et diffusée en direct sur Facebook  
puis sur Culturebox.



JANVIER

L'équipe devient  
experte de la visio-  
conférence : ateliers  
de programmation  
cinéma, formations  
des enseignants et  
rencontres avec des  
réalisateurs...



JANVIER La déprime.  
La saison ne va pas redémarrer!

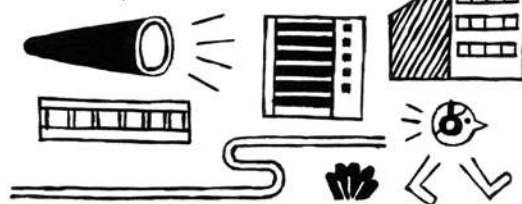


2 & 3 FÉVRIER À l'Espace,  
création de BÔPEUPL de Michel  
Schweizer, devant une dizaine de  
spectateurs, tous professionnels.



FÉVRIER

Démarrage des ateliers NOS FUTURS  
pour les jeunes planoisiens et  
inauguration de la balade sonore  
dans le quartier de Planoise.



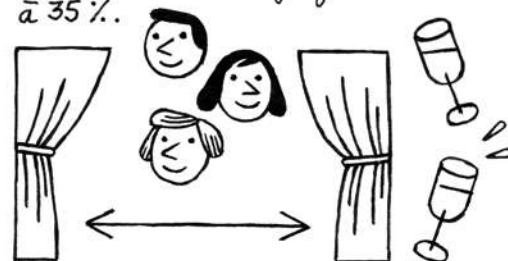
8 AVRIL

Premier Facebook Live des  
2 Scènes pour la conférence de  
Nathanaël Wallenhorst.

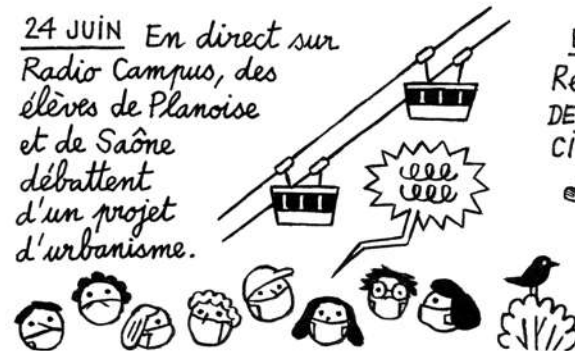


19 MAI

Réouverture des théâtres et des  
cinémas avec une jauge réduite  
à 35%.



24 JUIN En direct sur  
Radio Campus, des  
élèves de Planoise  
et de Saône  
débatent  
d'un projet  
d'urbanisme.

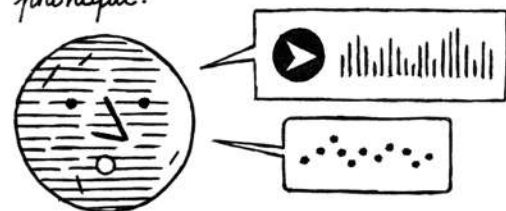


11 MARS

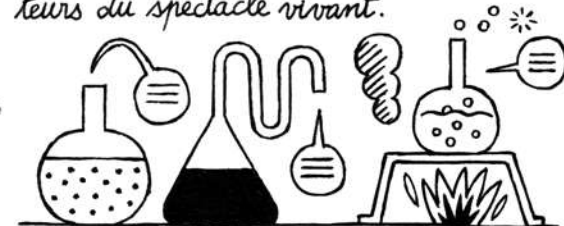
Le Collectif des  
Intermittents et  
des Précaires  
occupe le CDN  
de Besançon  
- comme une  
centaine de  
théâtres en  
France.



AVRIL LE PROCÈS DES MARTIENS,  
projet d'écriture collaboratif avec les  
étudiants de l'Université de Franche-  
Comté, devient une fiction radio-  
phonique.



DU 7 AU 11 JUIN La Scène nationale  
ouvre un espace de recherches avec des  
artistes, des scientifiques et des média-  
teurs du spectacle vivant.



ÉTÉ

Retrouvailles avec le public avec JOURS  
DE DANSE, TERRAINS DE JEU et L'ÉTÉ DU  
CINÉMA FRANÇAIS.





# Édito

Cette saison, les Scènes nationales fêteront leurs 30 ans !

Rassemblant les anciennes Maisons de la culture (début des années 1960), les Centres d'action culturelle (à partir de 1967) et les Centres de développement culturel (à partir de 1975), le réseau des Scènes nationales a été unifié par ce label en 1991. C'est ainsi que l'Espace Planoise, alors Centre de développement culturel, est labellisé « Scène nationale ». Nous sommes alors passés de l'utopie d'une proximité pour chaque Français avec le plus ambitieux des arts vivants – le « choc esthétique » prôné par André Malraux – au désir d'une plus grande participation des publics et de plus d'éclectisme.

Elles sont aujourd'hui soixante-seize, réparties sur l'ensemble du territoire national, en grande majorité dans des villes moyennes 50 000 à 200 000 habitants. Vingt-deux d'entre elles développent une activité cinéma.

Le projet des 2 Scènes, est alors d'« accueillir des spectacles en répétition et/ou en diffusion, d'imaginer une programmation de films, de fabriquer des outils d'action culturelle, d'inviter des artistes et des penseurs, de nouer des partenariats avec les acteurs locaux, de travailler en réseaux tout en s'attachant à partager la complexité du monde et à nourrir un dialogue apaisé\*.»

Les Scènes nationales ont traversé ces trente années parce qu'elles ont été capables d'inventivité et porteuses de valeurs humanistes. Elles font la démonstration d'une politique publique forte, partagée et portée conjointement par les collectivités territoriales et l'État.

La dernière saison en aura été la preuve. Dans l'impossibilité d'accueillir le public pendant plusieurs mois, la Scène nationale de Besançon a fait preuve d'agilité et de créativité pour répondre aux enjeux majeurs : garder un lien vivant avec la jeunesse, permettre aux artistes de travailler et de maintenir leur niveau d'excellence, jouer un rôle de solidarité pour soutenir l'ensemble de l'écosystème, local comme national, contribuer à la relance du secteur avec une attention particulière aux acteurs du territoire proche.

Je profite de cet édito pour remercier l'équipe des 2 Scènes qui est restée mobilisée pour mettre en œuvre la continuité de service public, dans un contexte exceptionnel et particulièrement éprouvant.

Cette saison est enrichie de dix-neuf spectacles annulés **C**\*\* depuis mars 2020, et d'un nouvel événement, en deux temps, intitulé *Sur Terre*, qui invite à nous saisir intimement et collectivement des grands enjeux du XXI<sup>e</sup> siècle en compagnie d'artistes, de scientifiques et de médiateurs.

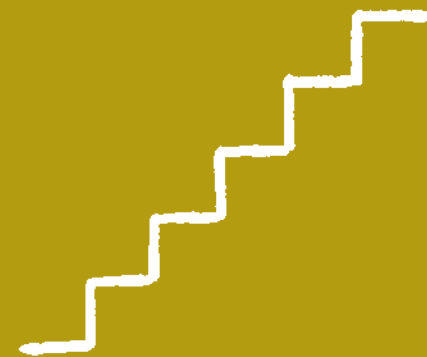
Cette saison, la Scène nationale s'associe à Pauline Ringeade, exploratrice des rapports qu'entretient l'humain avec lui-même, les autres et le monde ; Ambre Lacroix et Kaspar Tainturier-Fink, jeunes artistes collecteurs d'histoires expérimentant des formes hybrides ; Jeanne Mordoj, créatrice et interprète à l'écoute de son instinct, s'appropriant de manière singulière les trésors insoupçonnés du spectacle forain ; et l'Orchestre Victor Hugo, partageant avec générosité la musique symphonique d'hier et d'aujourd'hui. Quant à Michel Schweizer, chorégraphe de la parole, il sera cette année encore artiste associé.

À partir du 28 août et jusqu'à fin septembre, la Scène nationale fait sa rentrée avec des spectacles en salle, dans l'espace public, à Besançon et à la campagne.

Par l'art et la culture, cette maison, qui est la vôtre, défend ce qui nous lie et fonde une société plus juste. Belle saison 2021-2022 à tous !

**Anne Tanguy, directrice**

\*\* Sur les pages des spectacles, **C** signifie que ce spectacle est un report de la saison 2020-2021 !



## Artistes associés

# Ambre Lacroix & Kaspar Tainturier-Fink

Ambre Lacroix et Kaspar Tainturier-Fink ont présenté en 2019 *Full Circle* et orchestré un after mémorable aux 2 Scènes. Ensemble, ils ont créé une bonne masse solaire, un collectif à géométrie variable au sein duquel ils explorent inlassablement les lisières, ces zones tampons où s'entremêlent les écosystèmes. Ils mélangent les approches et les techniques pour nous raconter des histoires qu'ils recueillent souvent au cours de longues marches dans la campagne et en forêt. Ils nous parlent du vivant sans nous enfermer dans la dualité culture-nature. Lecteur et lectrice de Vinciane Despret, Donna Haraway ou Anna Lowenhaupt-Tsing, ils sont comme des poissons dans l'eau dans cette pensée du lien et de l'hybridation qu'ils traduisent dans leurs créations.

Après avoir beaucoup œuvré aux 2 Scènes sur les questions de médiation et d'éducation artistique – la création de *Figures en formation*, un jeu de cartes divinatoire sur l'Anthropocène ou encore la coordination du dispositif d'éducation artistique Être(s) vivant(s) –, ils pourront profiter de cette association au projet des 2 Scènes pour reprendre leurs recherches sur le plateau. Pour la deuxième année, Ambre Lacroix et Kaspar Tainturier-Fink coordonnent Être(s) vivant(s).





## Pauline Ringeade

À sa sortie de la section mise en scène de l'école du TNS en 2010, Pauline Ringeade impulse la création d'un collectif multidisciplinaire, LiMaGiNaRiuM, dont elle assume aujourd'hui la direction artistique. Avec ce beau titre, *N'avons-nous pas autant besoin d'abeilles et de tritons créés que de liberté et de confiance ?*, elle semble poser les bases d'un manifeste porté sur l'attention à l'autre, humain ou non. Pauline Ringeade puise autant son inspiration dans la bande dessinée, chez les penseurs de l'écologie contemporaine, auprès des auteurs dramatiques du répertoire que dans l'énergie créatrice des ZAD. S'étonnant de « faire partie d'une espèce sachant qu'elle détruit son nid et continuant de le faire », son travail explore cependant des imaginaires positifs aux antipodes de tout fatalisme. Elle crée un théâtre chorégraphié aux images puissantes traversé par une question centrale : comment habiter la Terre ? Cette saison, les plus petits pourront partir avec elle *Pister les créatures fabuleuses*, les plus grands découvriront ses « tritons », tandis que des étudiants auront la chance de « performer les savoirs » dans le cadre d'un atelier. Artiste associée pour les deux prochaines saisons aux 2 Scènes, Pauline Ringeade mènera de nombreux projets d'action culturelle et d'éducation artistique au plus près du vivant.

**N'avons-nous pas autant besoin d'abeilles et de tritons créés que de liberté et de confiance ?**  
du 7 au 9 décembre à l'Espace → p. 30  
**Pister les créatures fabuleuses** (création)  
du 21 au 26 mars à l'Espace → p. 53

## Jeanne Mordoj

Aux lisières du théâtre, du cabaret et des arts du cirque, au plus proche de son instinct et naviguant entre raison et déraison, Jeanne Mordoj poursuit sa recherche artistique en explorant les trésors insoupçonnés du spectacle forain. Après *Fil-Fil*, elle créera au printemps 2022 *Cousumain*, un nouveau spectacle avec des élèves de l'académie Fratellini. Son désir de transmission pourra aussi se déployer avec les élèves du Deust théâtre de l'université de Franche-Comté, dans une master-class sur les entresorts forains. Parallèlement, elle crée *Bestiaire* avec Hichem Chérif, un solo acrobatique qui ira porter ses questionnements sur l'animalité auprès des écoliers de la région. Une saison bien chargée qui lui laisse cependant le temps d'aller à la rencontre de scientifiques pour s'intéresser de plus près à ce qui passe dans notre « deuxième cerveau », là où un seul millimètre cube de matière contient plus d'êtres vivants qu'il y a d'êtres humains sur Terre... Comme le dit le biologiste Marc-André Selosse, nous ne sommes jamais seuls...

**Bestiaire** (création)  
du 11 au 19 octobre en tournée dans les écoles  
**Cousumain** (création)  
du 13 au 17 juin, en tournée dans les écoles

## Michel Schweizer

Artiste associé aux 2 Scènes depuis la saison 2019-2020, Michel Schweizer a assuré la saison passée la coordination artistique du projet multiforme *Nos futurs*. Dans ce cadre, avec la chanteuse lyrique Dalila Khatir, le danseur et chorégraphe Mathieu Desseigne-Ravel et le vidéaste Grégoire Beil, il a mené, avec une trentaine de jeunes adolescents du quartier de Planoise un travail artistique ambitieux : *Les jeunes occupent l'Espace*. Fort de cette expérience, nous avons souhaité prolonger d'une année l'aventure avec Michel Schweizer et continuer d'explorer ensemble, jeunes, artistes et permanents des 2 Scènes, ce que la jeunesse peut apporter à une Scène nationale et réciproquement. Cette saison, Michel Schweizer présente également *BôPEUPL*, sa dernière création scénique, dans laquelle, avec la complicité du philosophe Dominique Quesada, il explore les mutations contemporaines de nos rapports à l'autre et l'urgente nécessité de nous dire inséparés.

**Nos futurs – Les jeunes occupent l'Espace + Cheptel**  
28 août à l'Espace → p. 12-13  
**BôPEUPL [Nouvelles du parc humain]** (création)  
6 & 7 avril à l'Espace → p. 60

## Orchestre Victor Hugo

Le répertoire de l'Orchestre Victor Hugo Franche-Comté s'étend de Bach au *Sacre du printemps*, de Lili Boulanger à Berio, de Glass à Leopold Mozart, de Mahler à Debussy, du jazz-rock au romantisme. Depuis 2010, Jean-François Verdier, directeur artistique et musical de cet ensemble, choisit au fil des saisons des chefs et des solistes pour accompagner cette aventure musicale. Cet orchestre, associé aux 2 Scènes, se définit avant tout comme un collectif de musiciens au service du public et de la musique.

**Vivaldi Tribute**  
14 octobre au Théâtre Ledoux → p. 18  
**Carte blanche à Dina Gilbert**  
18 novembre au Théâtre Ledoux → p. 25  
**Concerto'n'blues**  
9 décembre au Théâtre Ledoux → p. 31  
**Skandinavia**  
4 février au Théâtre Ledoux → p. 43  
**Chants du Sud**  
5 mars au Théâtre Ledoux → p. 48  
**Aimer! Aimer à voix haute!**  
9 avril au Théâtre Ledoux → p. 61  
**Au-delà du Rhin**  
13 mai au Théâtre Ledoux → p. 68  
**Violons dingues**  
2 juin au Théâtre Ledoux → p. 70



## Sur Terre

*Sur Terre*, ce sont deux temps forts qui invitent – en compagnie d'artistes, de scientifiques et de médiateurs – à nous saisir intimement et collectivement des grands enjeux du XXI<sup>e</sup> siècle grâce à des spectacles, des conférences, des performances, des ateliers et des jeux. Il y aura – avant ou après les spectacles – de multiples manières d'agiter nos consciences ! *Sur Terre* ? Oui, *Sur Terre*. Là où nous vivons, sur une mince surface où l'air, le sol, le sous-sol et le monde vivant interagissent. Une surface que des scientifiques appellent « zone critique ». C'est là que se joue notre destinée, une zone habitable dont nous ne connaissons pour l'instant pas d'équivalent dans l'Univers. Certains scientifiques la nomment Gaïa et nous proposent de l'imaginer tel un être vivant complexe capable de s'autoréguler. D'autres, considérant l'ensemble des crises écologiques dont l'Homme porte la responsabilité, parlent d'Anthropocène. Zone critique, Gaïa, Anthropocène... Autant d'approches dont la Scène nationale de Besançon s'empare en ouvrant grand ses portes et ses plateaux à des formes au croisement des disciplines et des esthétiques. Questionner une vision hors-sol du progrès ; repenser nos rapports entre nous et avec les « autres qu'humains », animaux ou plantes ; imaginer l'avenir : rejoignez-nous *Sur Terre*.

### Tarif spécial

Nous vous proposons le Pass *Sur Terre* : 54€ pour 6 spectacles parmi la programmation.

### Sur Terre #1 du 9 au 15 novembre

**Artefact** Joris Mathieu – Haut et Court  
**Inside** Bruno Latour & Frédérique Aït-Touati  
**Something Is Wrong** Frank Micheletti – Kubilai Khan investigations  
**HATE** Lætitia Dosch

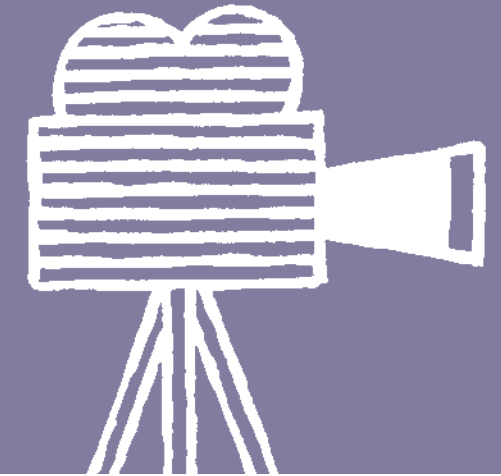
→ Le programme détaillé *Sur Terre #1* vous sera communiqué dès le mois d'octobre 2021

### Sur Terre #2 du 21 au 27 mars

**Pister les créatures fabuleuses** Pauline Ringead – L'iMaGiNaRium | d'après Baptiste Morizot  
**Auréliens** François Gremaud | d'après Aurélien Barrau  
**Farm fatale** Philippe Quesne – Vivarium Studio  
**Dans la forêt** Massimo Furlan & Claire de Ribau-pierre

→ Le programme détaillé *Sur Terre #2* vous sera communiqué dès le mois de janvier 2022

**Cycle Formes de vie** : dans le cadre du programme Interreg CDuLab, Culture / Durabilité Lausanne Besançon, projet de coopération transfrontalière franco-suisse imaginé et conçu par le Théâtre Vidy-Lausanne et les 2 Scènes, Éric Vautrin, dramaturge du Théâtre Vidy-Lausanne, animera un cycle de conférences avec des figures incontournables de la pensée du lien.



## Cinéma

### Cycles cinéma

De la création contemporaine au patrimoine, des grands auteurs à la découverte des talents émergents, la programmation cinéma des 2 Scènes est à découvrir au Kursaal lors d'un cycle mensuel d'une dizaine de jours.

### Vacances au cinéma

Du cinéma à découvrir en famille et accessible aux enfants dès l'âge de 3 ans lors des vacances scolaire à l'Espace.

À chaque Vacances au cinéma, nous vous accueillons avec de nouvelles propositions – des rencontres, des jeux et des ateliers de pratique ouverts à tous – pour prolonger le temps de la projection.

Un livret publié tous les deux ou trois mois détaille la programmation, à retrouver sur notre site internet.

→ prochain livret : programmation d'octobre à décembre 2021

### Tarifs

#### Ciné à l'unité

Plein tarif	5 €
Tarif réduit*	4 €
Tarif spécial**	3 €

#### Carte cinéma (10 places)

Plein tarif	40 €
Tarif réduit*	35 €
Tarif spécial**	25 €

\* Personnes de 65 ans et plus, détenteurs de la carte Famille nombreuse, personnes en situation de handicap, abonnés des structures culturelles partenaires de la Région, abonnés annuels Ginko, sur présentation d'un justificatif.

\*\* Jeunes de moins de 26 ans, bénéficiaires des minima sociaux, demandeurs d'emploi et détenteurs de la carte Avantages Jeunes, sur présentation d'un justificatif.



# Lancement de saison



## La Scène nationale fait sa rentrée !

L'équipe des 2 Scènes vous donne rendez-vous entre fin août et fin septembre pour vous permettre de découvrir la Scène nationale, le programme de la saison et les lieux. C'est l'occasion d'inviter voisins, familles et amis à partager des moments uniques et d'y prendre goût.

→ **28 août**

de 14h à 20h30 à l'Espace

### Nos futurs

**Les jeunes occupent l'Espace + Cheptel**

Un après-midi et une soirée où la parole est donnée à une poignée d'adultes en devenir. Deux projets artistiques dirigés par Michel Schweizer, artiste complice des 2 Scènes, qui transforment le théâtre en un lieu d'expérimentation commune et de réflexion libérée.

→ p.12-13

→ **19 septembre**

à 14h, 15h & 16h au Théâtre Ledoux

### Journées du patrimoine

Le Théâtre Ledoux s'élève en 1778, sur des plans de Claude Nicolas Ledoux, selon une conception nouvelle pour l'époque. La salle est détruite par un incendie en 1958, puis reconstruite.

Au programme : visites et conférence.

1h / entrée libre sur réservation

→ **24 & 25 septembre**

à 18h - départ à Hôp Hop Hop

### Mes déménagements

Nous vous invitons à vous saisir de votre territoire, de votre vi(II)e, le temps d'une déambulation de 800 mètres dans le quartier Saint-Jacques avec le Groupe ToNNe: une autobiographie de rue pour six voix.

→ p. 15

→ **du 4 au 22 septembre**

à Besançon et dans des communes environnantes

### Entre serre et jardin

L'Atelier Lefeuvre & André, fidèle invité des 2 Scènes, s'installe dans des communes environnantes et à Besançon pour une quinzaine de représentations de son spectacle de cirque poético-agricole.

→ p. 14

→ **9 septembre**

à 19h au Théâtre Ledoux

### Présentation de saison

L'équipe vous accueille pour un grand tour d'horizon de la programmation de l'année. On fêtera également l'anniversaire de la création du label « Scène nationale ».

1h30 / entrée libre sur réservation





## Nos futurs Les jeunes occupent l'Espace + Cheptel

Michel Schweizer – La Coma

Grégoire Beil, Mathieu Desseigne-Ravel, Dalila Khatir

*Nos futurs* est une proposition de Michel Schweizer regroupant quatre expériences artistiques qui ont impliqué durant six mois quatre-vingts jeunes bisontins habitant ou étant scolarisés à Planoise, accompagnés par des artistes mentors.

Trois d'entre elles, *SHOPLE+*, *Cultiva(c)teurs* et *Les jeunes à l'œuvre*, ont été présentées en mai et juin derniers. Le 28 août, c'est au tour des *jeunes occupent l'Espace*. Et pour clôturer cette journée, la Scène nationale invite à nouveau le spectacle *Cheptel*. Un après-midi et une soirée où la parole est donnée à de jeunes adultes en devenir.

Ces deux projets artistiques dirigés par Michel Schweizer, artiste associé aux 2 Scènes, transforment le théâtre en un lieu d'expérimentation commune et de réflexion libérée.

### Bienvenue en France

Cette déambulation invite les spectateurs à vivre, à travers le récit de Farouch, une enfant âgée de 7 ans, quelques étapes du long périple de sa famille, partie d'Afghanistan pour rejoindre la France en passant par l'Iran, la Turquie, la Serbie, la Bulgarie et l'Italie.

### Déambulation conçue par Farzana

### Qu'en pensez-vous ?

Près d'un tiers des adolescents dans le monde ont récemment été victimes de harcèlement à cause de leurs goûts artistiques, de leurs croyances, de leurs codes vestimentaires, de leurs orientations sexuelles... Une adolescente a imaginé un dispositif pour récolter l'avis de personnes d'origines et de générations différentes sur ce sujet.

Installation vidéo conçue par Lyndsey

### Coups de jeunes

Ils sont une vingtaine, tous âgés de 13 à 17 ans, habitant le quartier de Planoise, à avoir répondu à l'appel des 2 Scènes. Accompagnés par Michel Schweizer, metteur en scène, Grégoire Beil, vidéaste, Mathieu Desseigne-Ravel, danseur et chorégraphe, et Dalila Khatir, chanteuse lyrique, ces adolescents vivent une expérience artistique dans des conditions permettant un usage libéré et assumé de la parole. Loin des représentations arrêtées qu'on peut se faire d'eux, ils nous parlent du monde, de nos responsabilités d'adultes, de leur vie et de leurs croyances.

**Performances réalisées par** Alyssa, Amar, Ambre, Armel, Célia, Christiana, Edmir, Emir, Emma, Kellyane, Létizia, Liorine, Lucie, Meriem, Naïma, Samir et Yeliz qui a suivi la communication de l'évènement

### Cheptel

Armés d'un simple micro, ils et elles chantent, jouent, chuchotent sur le plateau habillé de cubes de bois. Ils avaient 13 ou 14 ans au moment de la création de la pièce, que nous avons accueillie sur la scène de l'Espace, ils en ont à ce jour 17 ou 18. Comment regardent-ils le monde aujourd'hui, leur vie et nous, les adultes ? Comment ont-ils grandi, se sont-ils engagés ? Ils sont rompus à la prise de parole, leurs mots toujours justes traversent l'époque et disent le chemin parcouru. Et le défi reste le même : apprendre à cheminer enfin côte à côte et faire bloc.

### Conception, scénographie et direction

Michel Schweizer | **Interprétation** Zakary Bairi, Aliénor Bartelmé, Lise-Anne Bouchereau, Hélie-Rose Dalmy, Anouk Lemaine, Zoé Montaye, Rémi Plages, Pascal Quéneau, Nils Teynié





## Entre serre et jardin

Atelier Lefeuvre & André

### Un lopin de *slow* cirque où tout pousse au sourire

Ces deux-là n'ont rien en commun. Leur apparence, leur caractère, leurs buts : tout les oppose. D'un côté, un échalas dégingandé à la vivacité désorganisée. De l'autre, un trapu à l'intelligence de la paresse. Au milieu, des outils de jardin, détournés avec facétie et virtuosité, leur volent parfois la vedette... Dans un registre burlesque, Didier André et Jean-Paul Lefeuvre creusent le sillon de leur *slow* cirque, fait de contorsions tordantes, de mimiques hilarantes et de postures maîtrisées. *Entre serre et jardin* – un spectacle joué en plein air et en pleine herbe –, germent la poésie du geste, l'absurde naturel et la dérision sauvage.

### Conception, interprétation

Didier André & Jean-Paul Lefeuvre



### Suivez l'artiste

Cette saison, l'Atelier Lefeuvre & André revient avec *Parbleu !*, du 24 au 29 janvier → p. 39



### En tournée!

*Entre serre et jardin* est également en tournée dans les communes environnantes du 4 au 18 septembre.

## Mes déménagements

Groupe ToNNe

### Une histoire de vi(II)e

Déambulation théâtrale sur quelque huit-cents mètres. *Mes déménagements* raconte le parcours d'un homme à travers ses lieux de vie successifs. Son autobiographie sur voie publique dessine ainsi la carte d'un territoire vivant que visitent les spectateurs, sur les pas de six comédiens. Les tranches de vie se succèdent et croisent des réflexions sur la ville et ses marges. De l'humain à l'urbain, de l'intime au politique, entre moments de joie et coups de blues, des choses graves se disent avec légèreté et inversement. Au fil de vingt-deux déménagements, on range, on trie, on jette. Entre introspection et action, on fait le point sur nos vies et, comme beaucoup l'ont déjà fait, on repart vers un nouvel horizon.

### Écriture, mise en scène

Mathurin Gasparini |  
Interprétation Charlotte Bouillot, Maude Fumey, Brice Lagenebre, Olivier Noureau, Thomas Ostermann, Julie Romeuf | Régie Léa Sabot



### Rencontre

Vendredi 24 septembre à 20h à Hôp Hop Hop (café l'Arsenic), rencontre avec Mathurin Gasparini et Stéphanie Ruffier, autrice et théoricienne du théâtre autour de l'ouvrage *Déambulations théâtrales. Et toi tu fais comment ?* En partenariat avec Hôp Hop Hop – entrée libre.



### Résidence de territoire

De mars à décembre 2021, Hôp Hop Hop invite le Groupe ToNNe à agiter le quartier Saint-Jacques : arpenter, rêver, agir, penser... Plus d'informations sur leurs sites internet.



## Rinaldo

Georg Friedrich Haendel | Claire Dancoisne |  
Damien Guillon – Le Banquet céleste

### Machinerie à rêves pour opéra baroque

Vous avez dit « baroque » ? Avec ses dragons, ses poissons volants et autres monstres qui se croisent sur fond de guerre, de magie et d'amour, la vision qu'offre Claire Dancoisne du *Rinaldo* de Haendel avait frappé les esprits, en 2018. Cette version spectaculaire du chef-d'œuvre de l'opéra baroque – produite par la co[opéra]tive – est de retour au Théâtre Ledoux... Jouant avec l'impertinence, le fantasmagorique et l'humour de la mise en scène, les interprètes rivalisent de virtuosité sur les airs furieux d'Argante et d'Armide ou sur les « tubes » des amoureux, *Lascia ch'io pianga* et *Cara sposa*. Le lyrisme magistral de la partition est, lui, sublimé par l'ensemble du Banquet céleste. Une épopée à (re)voir.

**Opera seria en trois actes** Georg Friedrich Haendel | **Livret** Aaron Hill & Giacomo Rossi | **Mise en scène et scénographie** Claire Dancoisne | **Direction musicale** Damien Guillon | **Interprétation** Paul-Antoine Bénos, Blandine de Sansal, Emmanuelle de Negri, Aurore Bucher, Thomas Dolié, Gaëlle Fraysse, Nicolas Cornille, Le Banquet céleste



### Suivez l'artiste

Ne manquez pas la nouvelle production de la co[opéra]tive, *La Dame blanche*, les 15 & 16 décembre prochain → p. 33



## Conférence de choses (épisodes)

Pierre Misfud & François Gremaud

### Digression jubilatoire entre petits et grands savoirs

Un homme salue le public et se met à parler en sautant allègrement de sujet en sujet, de Descartes au bonbon Haribo, du bison à la reine Margot, du pendule de Foucault aux pastilles désodorisantes pour les toilettes... Le tout forme une *Conférence de choses*. Répartie sur la saison en trois séries de trois épisodes indépendants de 53 minutes et 33 secondes chacun, il sera possible de la voir en intégralité en avril lors d'une performance stupéfiante de 8 heures. Entre l'érudition légère et l'humour absurde de l'orateur, cet art de la digression ultra-maîtrisé mettra votre curiosité en roue libre. Rarement bouillon de culture n'aura été aussi drôle et addictif.

**Interprétation** Pierre Misfud | **Conception** François Gremaud | **Écriture** François Gremaud, Pierre Misfud

### ●●● Épisodes et intégrale

Les conférences se succèdent, mais nul besoin d'avoir vu les précédentes pour apprécier la proposition. Retrouvez les prochaines conférences en janvier et en mars ainsi que l'intégrale dimanche 3 avril → p. 58



### Suivez l'artiste

Cette saison, retrouvez François Gremaud avec *Giselle...*, les 15 & 16 mars → p. 52 et *Auréliens*, les 22 & 23 mars → p. 54





## Vivaldi Tribute

Orchestre Victor Hugo | Liza Kerob | Ensemble Contre z'ut | Benjamin Lévy  
Formation associée

Antonio Vivaldi *Les Quatre Saisons*,  
recomposées par Max Richter  
Antonio Vivaldi *Gloria*

Parmi les œuvres les plus célèbres du «prêtre roux» de Venise figurent le *Gloria* écrit pour chœur, dont l'élégance et l'exubérance en font l'une de ses plus grandes réussites, et les quatre concertos pour violon qui forment *Les Quatre Saisons*. Printemps, été, hiver et automne sont aujourd'hui les œuvres les plus enregistrées au monde, à tel point qu'elles sont entendues partout. L'Allemand Max Richter s'est alors lancé un pari fou : repenser cette œuvre que nous connaissons tous, sans la trahir, en mêlant de l'électronique à l'orchestre.



### Avant-propos

45 minutes avant le concert  
Venez profiter d'un éclairage sur les œuvres, les compositeurs, les interprètes.



### Pause-déj' musicale

jeudi 7 octobre à 12h30 au Théâtre Ledoux  
(1h - entrée libre)  
Des musiciens de l'Orchestre Victor Hugo partagent avec vous la pause de midi pour parler musique et vous ouvrir les coulisses de l'orchestre !



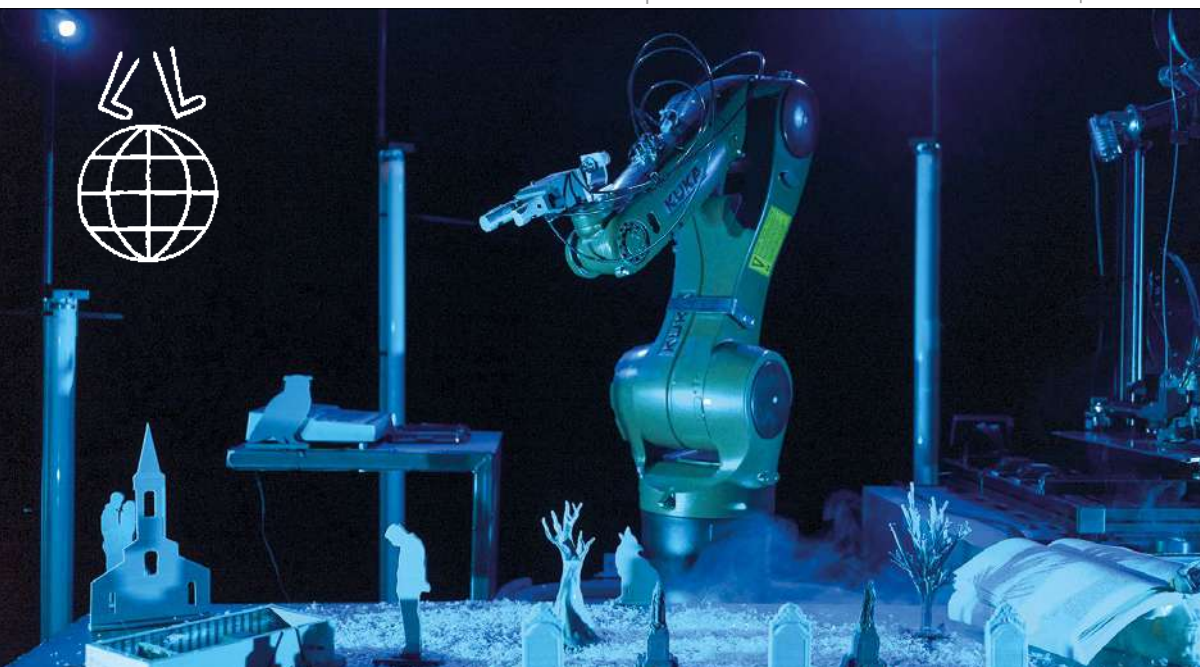
## Danse macabre

Martin Zimmermann

### Décharge émotionnelle pour clowns danseurs

Après la visite tumultueuse d'un musée (*Eins Zwei Drei*), Martin Zimmermann met en scène les liens quasi familiaux qui unissent trois exclus vivant dans une maison au cœur d'une décharge. Dans cette cour des Miracles où pleuvent les rebuts de notre monde, ils ont compris que la créativité est la seule issue pour survivre. Exploitant un train fantôme, ces êtres tragicomiques - aux capacités physiques insensées - déploient l'énergie grouillante d'une toile de Brueghel, sous le regard de la mort, incarnée par Zimmermann, maître d'une cérémonie mêlant danse, musique, clown et manipulation scénographique ultra-inventive. Un théâtre humain, porté par un humour aussi mordant que salutaire en temps de crise.

**Conception, mise en scène, chorégraphie**  
Martin Zimmermann | **Créé avec et interprété par**  
Tarek Halaby, Dimitri Jourde, Methinee Wongtrakoon, Martin Zimmermann |  
**Création musicale** Colin Vallon



## Artefact

Joris Mathieu – Haut et Court

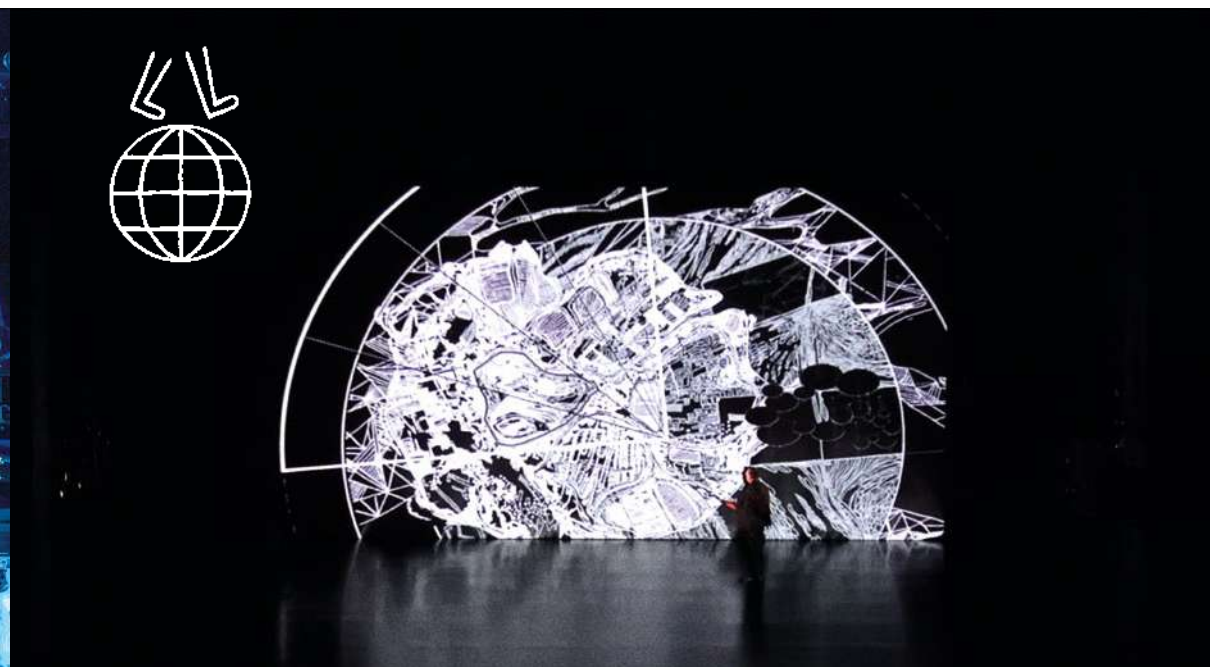
### Théâtre post-humain : robot pour être vrai ?

Du théâtre sans comédiens ? Bienvenue dans *Artefact* ! Joris Mathieu imagine un monde où l'humain a disparu, remplacé par des robots et l'intelligence artificielle. Une intelligence qui n'a pas renoncé au désir de théâtre : à l'aide de machines, elle fabrique ses décors et fait apparaître des comédiens, via des hologrammes et des voix de synthèse. Mêlant Beckett et Shakespeare à des textes créés par logiciel, elle livre une réflexion passionnante sur cette humanité qui semble avoir organisé sa propre disparition... Casque sur les oreilles, les spectateurs plongent au cœur d'une installation qui fascine par sa grâce mécanique.

**Scénarisation, mise en scène** Joris Mathieu |  
**Conception du dispositif scénique** Nicolas Boudier,  
 Joris Mathieu | **Scénographie, création lumière**  
 Nicolas Boudier



**Sur Terre** → p. 8



## Inside

Bruno Latour & Frédérique Aït-Touati

### Conférence-performance au cœur de la «zone critique»

La Terre nous semble vaste, mais depuis quelques années, la notion de zone critique – la fine pellicule où la vie est possible – est venue bouleverser les perceptions traditionnelles de la planète bleue... La metteuse en scène Frédérique Aït-Touati et le philosophe des sciences Bruno Latour – accessoirement un des chercheurs les plus passionnants au monde – nous plongent ainsi à l'intérieur (*Inside*) de cette zone critique, que nous habitons sans vraiment la connaître. Avec une scénographie faite de projections d'images et de cartes – créées par deux architectes-paysagistes et une vidéaste –, cette conférence-performance nous embarque dans une captivante expérience de pensée entre recherche et théâtre.

**Conception** Bruno Latour et Frédérique Aït-Touati |  
**Mise en scène, scénographie** Frédérique Aït-Touati |  
**Interprétation** Duncan Evennou



**Sur Terre** → p. 8





## Something Is Wrong

Frank Micheletti - Kubilai Khan investigations

### Une danse aussi fiévreuse que le climat

À travers sa danse très expressive - mêlée à une musique live -, Frank Micheletti interroge le monde et ses transformations. Une approche sensible qui le conduit ici à prendre le pouls d'une planète sujette au dérèglement climatique. Sur scène, quatre danseurs et autant de musiciens traduisent un réchauffement qui semble s'emballer plus vite que les modèles les plus pessimistes n'osaient l'interpréter. La poésie des corps en mouvement - à la limite de l'acrobatie - entre en résonance avec les sons pour révéler une œuvre ardente. D'un lyrisme aussi sauvage que salvateur, *Something Is Wrong* secoue les consciences et nous rappelle l'urgence d'agir. Maintenant.

**Conception** Frank Micheletti | **Interprétation** Idio Chichava, Maria De Duenas Lopez, Alice Lopes, Esse Vanderbruggen | **Composition, interprétation musique** Benoît Bottex, Frank G, Jean-Loup Faurat, Frank Micheletti



**Sur Terre** → p. 8



## HATE

Lætitia Dosch

### Tentative de duo avec un cheval

Sur scène, un cheval et une femme nue. Entre théâtre et performance, Lætitia Dosch confronte son monologue à la beauté du cheval... Il a semblé à l'actrice et metteuse en scène que la meilleure façon de parler du chaos de notre époque était de le faire en compagnie d'un cheval, un être calme et sans jugement. En établissant avec lui une relation d'égalité et en composant avec l'imprévisibilité de ses mouvements, elle nous invite à réinventer nos rapports aux autres. Son conte tragicomique - qui mêle humour ravageur, punchlines assassines, récits intimes et images sublimes - est un coup de poing qui fait l'effet d'un baume apaisant, face à un monde qui tourne plus ou moins rond.

**Direction artistique** Lætitia Dosch | **Texte** Lætitia Dosch, avec la participation de Yuval Rozman | **Mise en scène** Yuval Rozman & Lætitia Dosch | **Interprétation** Lætitia Dosch & un cheval | **Collaboratrice chorégraphique et coach équestre** Judith Zagury - ShanjuLab



**Sur Terre** → p. 8





## Sounds of Brelok

Space Galvachers

### Voyage sonore entre connu et inconnu

À force de se croiser dans des projets allant de la musique improvisée aux musiques traditionnelles africaines et antillaises, Clément Janinet, Clément Petit et Benjamin Flament ont créé Space Galvachers, un trio – violon, violoncelle et percussions – au son ultra-organique, également accueilli aux 2 Scènes avec *Brazza zéro kilomètre*. Dans ce laboratoire sonore, ils expérimentent techniques de jeu, instruments préparés et traitement électro-acoustique. Cet artisanat, ouvrant la voie à une alchimie naturelle entre contemporain et traditionnel, laisse la part belle à l'improvisation, si chère à la culture du trio et aux musiques africaines. Bienvenue en terre musicale inconnue.

**Violon** Clément Janinet | **Violoncelle** Clément Petit | **Percussions** Benjamin Flament



### Suivez l'artiste

Retrouvez le trio Space Galvachers, avec *Brazza zéro kilomètre*, vendredi 19 novembre → p. 26



## Carte blanche à Dina Gilbert

Orchestre Victor Hugo | Fanny Vicens | Dina Gilbert

Formation associée

Serge Prokofiev *Ouverture sur des thèmes juifs*  
Bernd Richard Deutsch *Phaenomena*, concerto pour accordéon – création française  
Samuel Barber *Adagio* pour cordes  
Jacques Hétu *La Chasse-galerie*  
Serge Prokofiev *Symphonie N° 1* «Classique»

Europe, Amérique du Nord, Asie... Dina Gilbert, jeune cheffe du Grand Ballet canadien de Montréal et ex-assistante de Kent Nagano, propose une soirée cosmopolite : de la musique russe avec Prokofiev, inspirée de thèmes juifs dans l'*Ouverture* ou de Mozart dans la symphonie dite «Classique» ; de la musique autrichienne aux couleurs asiatiques avec Deutsch et son concerto originellement écrit pour sheng ; de la musique américaine avec Barber et son célèbre *Adagio* pour cordes ; de la musique canadienne avec Jacques Hétu et *La Chasse-galerie*, issue des légendes québécoises.

**Accordéon** Fanny Vicens | **Direction** Dina Gilbert | **Orchestre Victor Hugo**



### Avant-propos

**45 minutes avant le concert**  
Venez profiter d'un éclairage sur les œuvres, les compositeurs, les interprètes.



### Pause-déj' musicale

**jeudi 4 novembre à 12h30**  
au Kursaal, salle Proudhon  
(1h – entrée libre)  
Des musiciens de l'Orchestre Victor Hugo partagent avec vous la pause de midi pour parler musique et vous ouvrir les coulisses de l'orchestre !



## Brazza zéro kilomètre

Space Galvachers

### Quand le jazz retrouve ses racines sur les rives du Congo

C'est l'histoire de deux hommes à Brazzaville. L'un attend l'autre. Le second prétend être à « zéro kilomètre », soit plus très loin, en jargon local. Seulement voilà, il s'arrête à chaque ami croisé, à chaque *nganda* (bar). Bref, *Brazza zéro kilomètre*, c'est *En attendant Godot*, du point de vue de Godot... Né d'une rencontre entre le trio jazz Space Galvachers et deux artistes congolais, ce projet croise musiques africaines et improvisées, instruments traditionnels et préparés, petites histoires et vidéos. De ce mélange singulier surgit une transe esquissant une métaphore acide de l'histoire politique du Congo-Brazzaville.

**Percussions** Benjamin Flament | **Violon** Clément Janinet | **Violoncelle** Clément Petit | **Voix & textes** Arthur Vé Batouméni | **Chant & percussions** Gladys Samba



### Suivez l'artiste

Le trio Space Galvachers présente *Sounds of Brelok* lundi 15 novembre → p. 24



## Radius et Cubitus, les amants de Pompéi

Jean-Charles Gaume – compagnie Inhérence

### Cirque en latin & opérette acrobatique

*Amor vincit omnia...* l'amour est toujours vainqueur. En 2017, des analyses ADN révèlent que les amants de Pompéi, un couple figé dans les cendres du Vésuve, étaient deux hommes. La découverte inspire à Jean-Charles Gaume une opérette circassienne en latin, pour laquelle il a confié le livret à Sylvain Levey. Dans un langage corporel engagé, il met en scène un cabaret désinhibé et raconte – sans détour, mais non sans dérision – une histoire d'amour entre deux hommes. Entre acrobatie, musique et chant, le metteur en scène joue aussi du contraste entre amants pétrifiés et circassiens en (dés)équilibre sur un fil ou sur une perche. En mouvement, les acrobates sont d'aplomb. Immobiles, ils tombent. Le tout est de tomber amoureux. Comme Radius et Cubitus.

**Conception, écriture, mise en scène** Jean-Charles Gaume | **Composition** Gabriel Levasseur | **Texte** Sylvain Levey | **Interprétation** Lucas Bergandi, Jean-Charles Gaume, Garance Hubert-Samson, Gabriel Levasseur, Sandrine Juglair, Michel Schick



**Espace** 24 & 25 novembre

**Théâtre** me 24 19h | je 25 20h

Création

Cat. II – 13 €

1h env.

**Théâtre Ledoux** du 30 novembre au 2 décembre

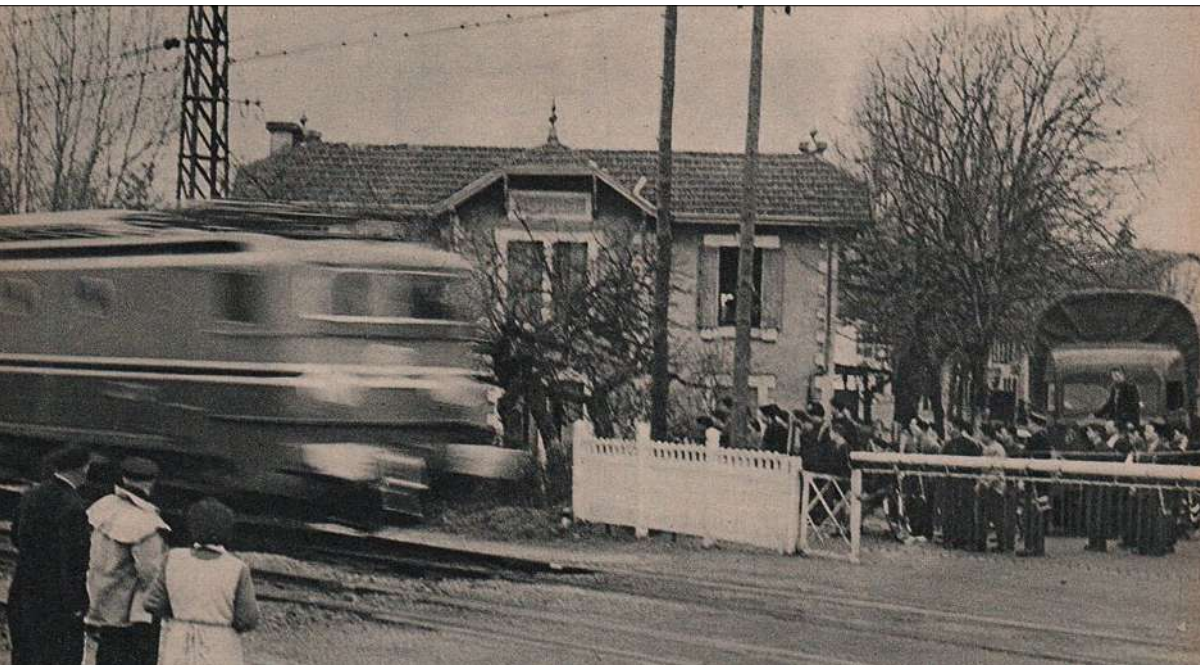
**Théâtre** ma 30 20h | me 1<sup>er</sup> 19h | je 2 20h

Coproduction Les 2 Scènes | Création

Cat. II – 13 €

durée en cours

En italien, surtitré



## Chemin de fer

Alexis Forestier – Les Endimanchés

### Quand le théâtre documentaire nous fait préférer le train

Alexis Forestier et Itto Mehdaoui explorent l'histoire du rail et des luttes qui l'ont accompagnée jusqu'à aujourd'hui. Une recherche sous forme de théâtre documentaire où se mêlent images d'archives, témoignages, paroles vives et textes historiques. Il est aussi question de la relation qu'entretiennent le chemin de fer et la musique, qu'il s'agisse du souffle de la locomotive qui porte le blues, du quotidien des cheminots qui inspire la chanson populaire, du *train beat* des premiers skinheads ou des variations de rythme étudiées par la musique concrète. Autant d'explorations sonores qui se répercutent dans des pièces de musique industrielle, noise et post-punk, répertoire familier des Endimanchés.

**Mise en scène** Alexis Forestier | **Conception** Itto Mehdaoui & Alexis Forestier | **Interprétation** Jean-François Favreau, Christophe Lenté, Itto Mehdaoui, Alexis Forestier



### Rencontre

Mercredi 24 novembre, restez en salle à l'issue de la représentation pour une discussion avec l'équipe artistique. Celle-ci sera animée par Jérôme Gloriot, cheminot.

## Amore

Pippo Delbono

### L'amour pour ce qui est perdu

Après avoir enthousiasmé le public des 2 Scènes avec *La Gioia*, Pippo Delbono interroge à la fois un pays, le Portugal, et la pandémie de Covid-19. Une pandémie dont le récit, à ses yeux, se fait oubliés des personnes ayant accompli leur dernier voyage sans entendre d'ultimes paroles d'amour et de réconfort. C'est à cet *Amore*, pouvant nous guider dans les épreuves, que le metteur en scène italien rend ici la parole. Et comme à son habitude, il s'attache à sonder un présent douloureux pour y chercher une part de beauté. À la fois équilibriste de la vie et poète vertigineux, il mêle sa troupe de fidèles à des musiciens et à des artistes portugais pour exprimer la *saudade*, l'amour pour tout ce qui est perdu. Une nostalgie douce, élégiaque et viscérale, comme le théâtre de Delbono.

**Création** Pippo Delbono | **Interprétation** Dolly Albertin, Gianluca Ballarè, Margherita Clemente, Pippo Delbono, Ilaria Distante, Mario Intruglio, Nelson Lariccia, Gianni Parenti, Pepe Robledo, Grazia Spinella (distribution en cours)





## N'avons-nous pas autant besoin d'abeilles et de tritons crêtés que de liberté et de confiance ?

Pauline Ringeade - L'iMaGiNaRiuM

Artiste associée

### Petit traité d'écologie entre théâtre et chorégraphie

La question-titre renvoie à l'état alarmant de la planète et à notre difficulté à infléchir la tendance. Pauline Ringeade s'en saisit pour explorer le rapport qu'entretient l'humain avec lui-même, les autres et le monde. S'inspirant notamment d' *Ici* , roman graphique de Richard McGuire, mais aussi du travail de Baptiste Morizot et Jean-Claude Ameisen, la metteuse en scène et ses cinq comédiens mêlent l'imagination et le mouvement des corps pour lutter contre la tétanie. Leur création, traversée par l'espoir et l'humour, suscite ainsi la mise en action joyeuse de la pensée et des émotions. Parce que, quitte à observer le gouffre devant nous, autant le faire avec le sourire aux lèvres.

**Mise en scène** Pauline Ringeade | **Interprétation** Damien Briançon, Antoine Cegarra, Gaël Chaillat, Akiko Hasegawa, Claire Rappin, Pascal Thollet (guitare)



### Rencontre

Mercredi 8 décembre, restez en salle à l'issue de la représentation pour une discussion avec l'équipe artistique.



### Suivez l'artiste

*Pister les créatures fabuleuses*, de Pauline Ringeade, est à découvrir également cette saison, du 21 au 27 mars → p. 53



## Concerto'n'blues

Orchestre Victor Hugo | Awek blues | Jean-François Verdier

Formation associée

Thierry Maillard *Symphonia blues* pour blues band et orchestre - création mondiale, commande de l'Orchestre  
Œuvre mystère  
Béla Bartók *Concerto pour orchestre*

Lors d'un concert de Nouvel An, le groupe Awek blues s'était joint à l'Orchestre pour les mémorables *Pièces pour blues band et orchestre* de Bill Russo. Le compositeur et jazzman Thierry Maillard, véritable mixologue qui trouve son inspiration dans le lyrisme de la musique classique, les rythmes du jazz-rock et les audaces de la musique contemporaine ou encore l'élégance et le swing du jazz, prolonge l'aventure avec une nouvelle création commandée par l'Orchestre. Et puisqu'il est passionné par Béla Bartók, quoi de plus naturel que de choisir le *Concerto pour orchestre*, mélange explosif de musiques savante et folklorique, pour compléter la carte de la soirée ?

**Awek blues** Bernard Sellam (guitare), Joël Ferron (basse), Olivier Trebel (batterie), Stéphane Bertolino (harmonica) | **Direction** Jean-François Verdier | Orchestre Victor Hugo



### Avant-propos

45 minutes avant le concert  
Venez profiter d'un éclairage sur les œuvres, les compositeurs, les interprètes.



### Pause-déj' musicale

jeudi 2 décembre à 12h30 au Théâtre Ledoux (1h - entrée libre)  
Des musiciens de l'Orchestre Victor Hugo partagent avec vous la pause de midi pour parler musique et vous ouvrir les coulisses de l'orchestre !



## Perspectives & avatars

Laura Perrudin

### Pop harpe et voix hypnotique

Oubliez tout ce que vous pensiez savoir de la harpe ! Ovni pop, Laura Perrudin construit un monde sonore unique, entre soul, electronica, jazz et folk. Au-delà d'un rapport organique à l'instrument – une harpe électrique augmentée d'effets sonores –, sa voix cristalline, son groove profond et son inventivité renvoient aux univers de Björk ou d'Herbie Hancock. Avec son nouvel album, *Perspectives & avatars*, on est en présence d'une artiste de talent promise à un bel avenir. Une expérience sensorielle qui émerveille et hypnotise.

**Voix, harpe, électronique** Laura Perrudin |

**Son** Jérémy Rouault | **Lumière** Thibaud Galmiche



## La Dame blanche

Boieldieu | Louise Vignaud |

Nicolas Simon – Orchestre Les Siècles

### Derrière l'opéra virtuose, une « machine à tubes »

Avec sa *Dame blanche* (1825), Boieldieu suscite l'admiration de ses pairs – Rossini parle de « tour de force », Weber en fait l'égal des *Noces de Figaro* –, mais aussi du public. La pièce est la première à dépasser les mille représentations à l'Opéra-Comique... Pour sa sixième production, la co[opéra]tive nous plonge dans une Écosse qui réunit tous les codes de l'opéra romantique. Des codes transposés ici vers un monde animalier où le merveilleux prend le pas sur le réalisme. Louise Vignaud, à la mise en scène, et Nicolas Simon, à la direction musicale de l'Orchestre Les Siècles, composent ainsi un conte âpre, beau et inquiétant, où comédie et musique se mettent au diapason pour révéler la maestria d'un opéra dont on fredonne les airs, bien longtemps après la sortie.

**Opéra comique en 3 actes** François-Adrien Boieldieu | **Livret** Eugène Scribe, d'après deux romans de Walter Scott | **Mise en scène** Louise Vignaud, assistée de Sarah Kristian | **Dramaturgie** Pauline Noblecourt | **Scénographie** Irène Vignaud | **Orchestre Les Siècles** | **Direction musicale** Nicolas Simon



### Pause-déj' lyrique

**Vendredi 10 décembre à 12h30**  
au Théâtre Ledoux (1h – entrée libre).  
Anthony Lo Papa, chef de chœur du  
Cortège d'Orphée propose *Fleurs d'Écosse*  
pour mettre le public en appétit !



### Étudiants à l'opéra + opéra'péro

Les étudiants de Franche-Comté sont invités  
par la Caisse des dépôts à venir découvrir  
*La Dame blanche* jeudi 16 décembre.





## Le Rouge éternel des coquelicots

François Cervantes – Compagnie L'Entreprise

### Monologue pour deux femmes, entre vie et théâtre

Latifa Tir tenait un snack dans les quartiers nord de Marseille. Ce lieu, elle l'habitait autant que son corps. Comme il allait être détruit, François Cervantes l'a fait venir au théâtre. À partir de conversations avec elle, il dresse le portrait de territoires où se mêlent inégalités extrêmes et solidarité généreuse. Sur scène, l'amour de Latifa pour son quartier est magistralement incarné par Catherine Germain. Entre fiction et réalité, son monologue prend une portée universelle pour parler du monde d'aujourd'hui. Car les « quartiers nord » sont partout. Parfois juste à côté de nous.

**Texte, mise en scène** François Cervantes, à partir de conversations avec Latifa Tir | **Interprétation** Catherine Germain



### Rencontre

Mercredi 5 janvier, restez en salle à l'issue de la représentation pour une discussion avec l'équipe artistique.

## Hip-hop tout sAmplement

Médéric Collignon & Jus de Bocse invite Pumpkin

### Retour sur une musique née dans les champs de béton

Le cornettiste virtuose Médéric Collignon revisite l'âge d'or du hip-hop, qui, du milieu des années 1980 à la fin des années 1990, verra Gangstarr, The Roots ou Tribe Called Quest multiplier les emprunts au jazz, au funk et à la soul. Son quartet Jus de Bocse invite pour l'occasion la rappeuse Pumpkin, issue de la jeune garde du rap français. Sur scène, samples, beatbox et improvisations dialoguent avec de grands discours épris de liberté qui vous marquent à vie (Chaplin, Camus, Einstein, Luther King...). Tous nous embarquent ainsi entre groove de ghetto-blaster et furia swing, là où l'énergie brute du hip-hop jaillit du bitume.

**Cornet, synthé, voix, percussions** Médéric Collignon | **Fender rhodes, piano, mini-Moog** Yvan Robilliard | **Basse électrique** Emmanuel Harang | **Batterie, électroniques** Nicolas Fox | **Voix** Pumpkin





## Antigone's Not Dead

Adèll Nodé-Langlois

### Monologue clownesque drôlement tragique

Pour avoir défié la loi, Antigone est emmurée vivante. Entourée seulement d'une corbeille de fruits et d'une guitare électrique (!), elle pense tout d'abord à se donner la mort pour échapper à son sort. Mais en finir n'est pas si simple quand on est clown...

Avec son personnage à la présence intense, Adèll Nodé-Langlois décape le texte de Sophocle pour révéler les liens qui unissent comédie et tragédie. Son monologue, sensible et féroce drôle, sonne comme un hymne à la vie. Un hymne vibrant pour vérifier que le rire est, de toutes celles qui existent, la meilleure façon de dire non.

**Conception, interprétation, écriture** Adèll Nodé-Langlois | **Mise en scène, écriture** Delphine Lanson | **Création musicale** Michaël Santos



## Piano-caméléon #22

Alexandros Markeas

### Voyage sonore au cœur du piano

Du vieux piano abandonné et désaccordé au grand Steinway de concert en passant par les pianos d'étude au son étouffé par la sourdine ou ceux pilotés par ordinateur, chaque instrument raconte une histoire dans sa langue originelle. C'est ainsi qu'Alexandros Markeas - compositeur en résidence au Festival international de musique de Besançon - a imaginé ce concert. À travers une multitude de séquences improvisées ou préméditées, il propose un parcours musical qui commencera par les rythmes et les modes des musiques méditerranéennes pour finir avec l'invention libre et les souvenirs d'un jazz éloigné.

**Piano, composition, improvisation**  
Alexandros Markeas



### Suivez l'artiste

Alexandros Markeas et Michel Magny, paléoclimatologue, présenteront *Communs*, une conférence musicale lors du temps fort *Sur Terre #1*, samedi 13 novembre → p. 8

**Espace** 18 & 19 janvier

**Danse** ma 18 19h | me 19 10h30

En famille, dès 3 ans ma 18 10h & 14h30 Scolaires → p. 79

Cat. I - 9 €

30min

Création



## L'Eau douce

Nathalie Pernette

### Rêverie chorégraphique autour d'un élément dans tous ses états

Dans ce solo en petit bassin, Nathalie Pernette poursuit son exploration aquatique. Elle fait voyager l'imaginaire du public dans un élément qui, à travers ses différents états - solide, liquide, gazeux... -, est tour à tour accueillant, fantastique, furieux, ludique... Au contact de l'eau, la gestuelle de la danseuse crée une partition musicale, tandis que les traces de fantastiques créatures - sirènes, dragons des mers, animaux abyssaux... - sont révélées par la lumière. Cette quête de merveilleux, mêlée d'une goutte d'inquiétude, fouille ainsi nos liens millénaires avec l'eau pour mieux les comprendre et, qui sait, prendre enfin soin d'un élément aussi fascinant que vital.

**Chorégraphie** Nathalie Pernette, assistée de Regina Meier | **Interprétation** Anita Mauro ou Nathalie Pernette | **Création musicale** Franck Gervais

**Espace** du 24 au 29 janvier

**Cirque** ma 25 20h | me 26 19h | ve 28 20h | sa 29 19h

En famille, dès 6 ans lu 24 14h30 | ma 25 14h30 | je 27 10h & 14h30 | ve 28 14h30 Scolaires → p. 79

Cat. I - 9 €

1h10



## Parbleu!

Atelier Lefeuvre & André

### Slow cirque et poétique de précision

Voilà bientôt vingt ans que les deux compères se tirent le maillot avec un amour de la blague bien faite. Vingt ans qu'on ne se lasse pas de leur *slow* cirque, bluffant de virtuosité poétique. *Parbleu!* voit le duo déployer son ingéniosité minimaliste autour d'accessoires dénichés au fond d'un atelier : planche, truelle, boule de pétanque, masse de chantier... Autant d'objets détournés avec une dextérité millimétrée, entre jonglage et acrobatie contorsionniste. Comme aux belles heures du cinéma muet, l'absurde s'étire et avance sur le fil tendu entre rire et émotion.

**Conception, interprétation** Didier André & Jean-Paul Lefeuvre | **Lumière** Philippe Bouvet



### Suivez l'artiste

L'Atelier Lefeuvre & André ouvre la saison des 2 Scènes avec *Entre serre et jardin* en tournée dans les villages et à Besançon → p. 14





## Nijinska Voilà la femme

Dominique Brun | Ensemble Aedes | Orchestre Les Siècles

### Survivances et lieux des Noces et du Boléro

Restée dans l'ombre de son frère, le légendaire Vaslav Nijinski, Bronislava Nijinska (1891-1972) n'en demeure pas moins une figure importante de la danse du XX<sup>e</sup> siècle, liée à quelques-unes des œuvres les plus célèbres des années 1920. Après avoir recréé *Le Sacre du printemps*, la chorégraphe et historienne de la danse Dominique Brun réinterprète aujourd'hui toute la vitalité de deux chefs-d'œuvre : le *Boléro*, de Ravel, et *Les Noces*, de Stravinsky. Cet ambitieux projet réunit François Chaignaud, artiste fascinant, vingt-deux danseurs, cinq instrumentistes de l'Orchestre Les Siècles et seize voix du chœur Aedes. De quoi célébrer la modernité inouïe d'œuvres bientôt centenaires.

*Un boléro* (1928) – **Chorégraphie** Dominique Brun, assistée de Judith Gars, et François Chaignaud | **Direction musicale** Mathieu Romano | **Interprétation** François Chaignaud, Ensemble Aedes, Les Siècles | **Musique** Robin Melchior, arrangement pour chœur et petit ensemble du *Boléro* de Maurice Ravel

*Les Noces* (1923) – **Chorégraphie** d'après Bronislava Nijinska | **Conception de la recreation** Dominique Brun | **Musique** Igor Stravinsky (version 1919) | **Direction musicale** Mathieu Romano | **Interprétation** Ensemble Aedes, Les Siècles



### Rencontre

Mercredi 26 janvier, restez en salle à l'issue de la représentation pour une discussion avec l'équipe artistique.



## Bouger les lignes – Histoires de cartes

Bérangère Vantusso | Paul Cox | Compagnie de l'Oiseau-Mouche

### Frontières (é)mouvantes

Depuis les tablettes d'argile mésopotamiennes jusqu'à Google Maps, en passant par les premiers relevés du royaume de France, quatre comédiens de la Compagnie de l'Oiseau-Mouche nous dévoilent le dessous des cartes. Représentation d'un réel ou reflet d'un imaginaire, celles-ci servent à s'orienter, à commercer, à déclarer la guerre ou encore à rêver. Des dimensions géostratégiques, poétiques ou oniriques que la marionnettiste Bérangère Vantusso et le plasticien Paul Cox mettent en images-plans-voiles-volumes pour nous faire entrer dans les zones mouvantes et émouvantes de la cartographie. Multipliant ainsi les perspectives, ils nous rappellent qu'une carte, ça peut aussi servir à errer et... à se perdre.

### Mise en scène Bérangère Vantusso | Mise

en peinture Paul Cox | **Interprétation** Compagnie de l'Oiseau-Mouche – Mathieu Breuvert, Caroline Leman, Florian Spiry, Nicolas Van Bradandt



### Rencontre

Mercredi 2 février, restez en salle à l'issue de la représentation pour une discussion avec l'équipe artistique. Celle-ci sera animée par Alexandre Moine, géographe.





## Arca ostinata

Nino Laisné | Daniel Zapico

### Opéra miniature pour grande boîte à musique

À l'origine d'*Arca ostinata*, il y a le rêve d'un opéra pour théorbe seul. Cet instrument du XVI<sup>e</sup> siècle, mêlant aigus et graves, est autant soliste que son propre accompagnateur. C'est aussi un bijou de lutherie avec trois rosaces sculptées. Une « dentelle de bois » qui inspire un théâtre d'ombres à Nino Laisné, metteur en scène de *Romances Inciertos*, et au musicien Daniel Zapico. Les notes du théorbe, multipliant les va-et-vient temporels, sont ici projetées dans l'espace par un castelet qui, sous ses airs de retable mouvant, est tout à la fois caisse de résonance et lanterne magique. Un opéra miniature, mais surtout du grand art.

### Conception, scénographie et direction musicale

Nino Laisné | **Théorbe** Daniel Zapico | **Ingénieur informatique musicale** Arthur Frick



## Skandinavia

Orchestre Victor Hugo – Jean-François Verdier

Formation associée

Jean-François Verdier | Isabelle Gély *Svalbard*, comédie musicale – création mondiale, commande de l'Orchestre  
 Carl Nielsen *Symphonie N° 5*, 1<sup>er</sup> mouvement  
 Hugo Alfvén *Le Roi de la montagne (Bergakungen)*  
 Edvard Grieg *Danses norvégiennes*  
 Œuvre mystère

Après les succès de ses contes musicaux et de son opéra *Orphée*, Jean-François Verdier propose avec la cinéaste Isabelle Gély une comédie musicale et visuelle aussi givrée qu'écologique. Direction le Grand Nord donc, vers la Norvège et l'archipel de Svalbard, royaume de l'ours polaire, le Danemark et la Suède. Sur ces terres où les aurores boréales flottent au-dessus des fjords et des neiges éternelles, les hommes font des démonstrations de *hallings*, danses folkloriques acrobatiques dont s'inspire Grieg. Mais gare aux trolls qui règnent sous la montagne !

**Solistes vocaux** en cours | **Direction** Jean-François Verdier | **Orchestre Victor Hugo**



### Avant-propos

**45 minutes avant le concert**  
 Venez profiter d'un éclairage sur les œuvres, les compositeurs, les interprètes.



### Pause-déj' musicale

**jeudi 27 janvier à 12h30 au Théâtre Ledoux**  
 (1h – entrée libre)  
 Des musiciens de l'Orchestre Victor Hugo partagent avec vous la pause de midi pour parler musique et vous ouvrir les coulisses de l'orchestre !



## Tarzan & Tarzan

Sarah Brault & Marion Jo

### Musique reconstruite en face à face

Né d'un impromptu en 2019, Tarzan & Tarzan est un duo voix-violon qui a l'art de se percher sur l'instant au détour de quelques notes effleurées. Par l'improvisation et la recherche de son, Sarah Brault et Marion Jo flottent dans le doux autant qu'elles taillent dans le dur, à coups d'archet et de voix écorchés. Les émotions sont tricotées sur des mailles à trois notes, les voix rappellent parfois l'évidence chaleureuse de la musique folk, et les dialogues bruitistes sont vifs et électriques.

**Voix** Sarah Brault | **Violon, voix** Marion Jo



## Vanuni Kulam (un carnet de corps) Terre sèche Volet 1

Sarath Amarasingam - Advaita L Cie

À l'aube de la quarantaine, le chorégraphe Sarath Amarasingam a entrepris un voyage dans son Sri Lanka natal, après vingt-huit ans d'absence. Il découvre un pays à la fois connu et étranger. L'occasion pour lui d'approfondir ses recherches autour d'une danse qu'il nourrit de son vécu intime pour mieux interroger l'imaginaire du spectateur à travers deux spectacles.

### Une danse autobiographique entre trois cultures de mouvement

Le chorégraphe navigue ici entre vécu et autofiction, entre vérité et fabulation, pour partager l'histoire d'un exilé. Ce solo, premier volet de *Terre sèche*, est aussi la quête d'une danse hybride, mêlant danses indienne, hip-hop et contemporaine. Cette unification de trois cultures gestuelles permet à Sarath Amarasingam d'aborder, derrière l'onirisme et la légèreté apparente de sa pièce, les questions universelles qui traversent chacun de nous.

**Conception, chorégraphie, interprétation** Sarath Amarasingam | **Assistanat à la chorégraphie** Lulla Chourlin | **Création musicale** Jean-Noël Françoise



**Espace** 9 février Cat. II - 13 €

**Danse** me 9 19h 1h

Création - Première



## Kattu Maram (fable) Terre sèche Volet 2

Sarath Amarasingam - Advaita L Cie

### Un aller-retour dansé, entre soi et l'autre

Dans ce deuxième volet - *Kattu Maram*, « catamaran » en français -, Sarath Amarasingam s'accompagne de Namkyung Kim pour explorer le lien à l'autre et à soi. À la fois semblables et différents, ces deux-là se perdent et chutent, pour mieux rebondir et inventer un espace de partage et de jeu. Comme si la rencontre de l'autre était aussi une découverte de soi.

**Conception, chorégraphie** Sarath Amarasingam |  
**Interprétation** Namkyung Kim, Sarath Amarasingam,  
Guillaume Lefèvre (guitare)

**Espace** du 1<sup>er</sup> au 4 mars Cat. II - 13 €

**Théâtre | Marionnettes** ma 1<sup>er</sup> 20h | me 2 19h | je 3 20h | ve 4 20h 1h30

Coproduction Les 2 Scènes



## Moby Dick

Yngvild Aspeli - Plexus Polaire

### Armada de théâtre visuel pour conte existentiel

Par sa beauté et sa violence sans pitié, l'océan fascine autant qu'il effraie. Cette bataille entre l'humain et la nature, personne ne l'a saisie avec la même acuité qu'Herman Melville dans *Moby Dick*. Au-delà du récit d'une expédition baleinière, c'est au cœur de l'âme humaine et de la folie du capitaine Achab qu'il nous plonge. Un voyage dans l'intime auquel nous invite Yngvild Aspeli, metteuse en scène et marionnettiste norvégienne, avec sept acteurs, une cinquantaine de marionnettes, des projections vidéo, la musique live d'un orchestre englouti et une baleine (forcément) géante. Il fallait bien ce « tout » pour s'attaquer à un monstre de la littérature.

**Mise en scène** Yngvild Aspeli | **Création et écriture avec les interprètes** Pierre Devérines (en alternance avec Alexandre Pallu), Sarah Lascar, Daniel Collados, Alice Chéné, Viktor Lukawski, Maja Kunsic, Andreu Martinez Costa



## Chants du Sud

Orchestre Victor Hugo | Isabelle Druet |  
Arnaud Pairier | Éric Génovèse  
Formation associée

Jean Gabriel-Marie *Évocation provençale*, pièces pour orchestre extraites de *Miréio*  
Jean Gabriel-Marie *Mélancolies d'été & À un ménestrel*, mélodies sur deux poèmes de Louis le Cardonnell pour voix et orchestre  
Fabrice Ferez *La Orilla del mar*, mélodie pour mezzo-soprano et orchestre sur un texte de Victor Hugo - création mondiale  
Joseph Canteloube *Chants d'Auvergne*, extraits  
Georges Bizet *L'Arlésienne*, extraits de la musique de scène avec récitant

Des garrigues provençales jusqu'au port d'Alger, ce ne sont pas les cigales que l'on entendra chanter mais Isabelle Druet ! Elle nous fera rêver de paysages azurés et de scènes de vie méditerranéennes grâce à une création écrite spécialement pour elle par Fabrice Ferez, à des pièces rares de Gabriel-Marie, compositeur marseillais redécouvert par Arnaud

Pairier, et à des extraits des *Chants d'Auvergne*, de Canteloube. Et, en prime, la célèbre *Arlésienne* de Bizet, avec Éric Génovèse, sociétaire de la Comédie-Française.

**Récitant** Éric Génovèse | **Mezzo-soprano** Isabelle Druet | **Direction** Arnaud Pairier | Orchestre Victor Hugo



**Avant-propos 45 minutes avant le concert**  
Venez profiter d'un éclairage sur les œuvres, les compositeurs, les interprètes.



**Pause-déj' musicale jeudi 24 février à 12h30 au Théâtre Ledoux (1h - entrée libre)**  
Des musiciens de l'Orchestre Victor Hugo partagent avec vous la pause de midi pour parler musique et vous ouvrir les coulisses de l'orchestre !

## La Mélodie de l'hippocampe



Cille Lansade - compagnie Anomalie &...

### Excentricité danoise pour corps engagés et objets émotifs

Dans leur maison d'enfance, quatre frères et sœurs se retrouvent, invités par leur père... qui n'est pas là. Face à cette absence étrange, ils en viennent à jouer le père à tour de rôle. Ils découvrent alors un homme aux visages multiples et, sans se l'avouer, se découvrent eux-mêmes. Pendant ce temps, les objets de la maison prennent de plus en plus de place, jusqu'à entrer en phase avec les émotions de la famille. Dans ce jeu de chaos et de surprises, la touche comique et l'excentricité toute danoise de Cille Lansade se mêlent aux matières du cirque - mât chinois, roue Cyr, acrobatie, jonglerie... - pour transformer les corps, les lover et les tordre jusqu'au point où ils finissent par s'exprimer, au-delà de la parole. Et, peut-être, se libérer.

**Conception** Cille Lansade, Jean-Benoît Mollet, Delphine Lanson | **Mise en scène** Cille Lansade | **Interprétation** Jean-Benoît Mollet, Delphine Lanson, Sandrine Juglair, Pierre Bertrand, Mika Kaski



Espace studio  13 & 14 mars 

Musique di 13 17h | lu 14 19h

Cat. I - 9 €



50min

Espace

Théâtre | Marionnettes

En famille, dès 6 ans

Coproduction Les 2 Scènes

 du 15 au 17 mars 

ma 15 20h | me 16 15h & 19h

ma 15 14h30 | je 17 10h Scolaires → p.79

Cat. I - 9 €

50min



## We Need to Talk

Noémi Boutin & Matthew Sharp

### Duo ou duel de violoncelles ?

*We need to talk*, Il faut qu'on parle... C'est la rencontre de Noémi Boutin et Matthew Sharp, deux violoncellistes aimant s'aventurer avec humour sur le terrain du théâtre musical. Ils aiment aussi se jouer des barrières érigées entre musiques contemporaine, improvisée et classique. Laura Bowler et Frédéric Pattar, deux compositeurs, ont imaginé comment ce duo pouvait se défier et s'unir dans un face-à-face poétique et instrumental. Il faut qu'on parle... Ces mots précèdent parfois d'épiques prises de bec, ils sont ici la promesse d'une musique rendue plus intense, plus viscérale.

**Violoncelles, voix** Noémi Boutin & Matthew Sharp | **Composition** Laura Bowler, Frédéric Pattar



## Jeveux Jeveux Jeveux

Laurie Cannac - Graine de Vie | Ilka Schönbein

### Contes écologiques pour marionnettes

Qu'est-ce que grandir, quand on est enfant roi ou individu roi, dans un monde où la nature, qui a toujours tant donné, peut aussi d'un coup tout reprendre ? Deux marionnettistes répondent à cette question à travers deux contes de Grimm qui frappent par leur actualité, *Le Pêcheur et sa femme* et *Rose d'épine*. Avec une simplicité rafraîchissante, faisant jaillir la beauté et la poésie de matériaux humbles et usuels, Laurie Cannac et Erika Faria de Oliveira - mises en scène par Ilka Schönbein - nous tendent le miroir magique et malicieux des contes pour y regarder notre humanité actuelle avec humour et clairvoyance.

**Conception** Laurie Cannac | **Mise en scène** Ilka Schönbein | **Interprétation et atmosphères musicales** Laurie Cannac, Erika Faria de Oliveira | **Interprétation LSF** **Virginie Lasilier**



### Atelier parent(s)-enfant(s)

Mercredi 16, à l'issue de la représentation de 15h, venez, vous aussi, fabriquer votre propre poisson magique. Il pourra peut-être réaliser vos rêves les plus fous ! Dès 6 ans, sur inscription.



### Rencontre

Mercredi 16 mars à l'issue de la représentation de 19h, restez en salle pour une discussion avec l'équipe artistique.



Spectacle bilingue français-langue des signes française.



## Giselle...

François Gremaud | Samantha Van Wissen

### Conférence dansée pour tout comprendre au romantisme en trois points

« Si un jour, tu cherches une vieille danseuse pour un projet... », c'est en ces termes choisis que Samantha Van Wissen – qui fut l'interprète d'Anne Teresa de Keersmaeker – a proposé une collaboration au metteur en scène François Gremaud. Le duo s'est penché sur Giselle, grande figure tragique, avec la complicité d'un quatuor. Mêlant l'éloquence du geste et le génie du texte, la danseuse explore les points de suspension qui expriment l'ineffable des sentiments dans le chef-d'œuvre du ballet romantique. Et dans une joie sereine, elle partage l'art auquel elle a consacré toute sa vie et fait renaître une Giselle qui parle autant de danse de l'amour que d'amour de la danse.

**Intexrprétation** Samantha Van Wissen | **Conception, mise en scène** François Gremaud | **Musique** Luca Antignani, d'après Adolphe Adam, interprété par Léa Al-Saghir, Tjasha Gafner, Héléna Macherel, Sara Zazo



#### Rencontre

Mercredi 16 mars, restez en salle à l'issue de la représentation pour une discussion avec l'équipe artistique.



#### Suivez l'artiste

Cette saison, retrouvez François Gremaud avec *Conférence de choses* en octobre, janvier et mars → p. 17 et *Auréliens*, à découvrir les 22 & 23 mars → p. 54



## Pister les créatures fabuleuses

Pauline Ringeade – L'iMaGiNaRiuM | d'après Baptiste Morizot  
Artiste associée

### Le merveilleux de la nature se voit mieux avec les oreilles

Également accueillie aux 2 Scènes avec *N'avons-nous pas autant besoin d'abeilles et de tritons créés que de liberté et de confiance ?*, Pauline Ringeade poursuit sa quête autour du réenchâtement de nos relations au monde. Elle met en scène une conférence de Baptiste Morizot destinée aux enfants. Sur scène, le philosophe-pisteur est incarné par une comédienne qui, telle une Mary Poppins bruiteuse, nous fait entendre l'invisible pour nous emmener sur les traces de lynx, de loups ou de nanoulaks, ces oursons nés d'une femelle polaire et d'un mâle grizzly. Sur la piste de ces créatures, l'adrénaline envahit nos veines et nous rappelle que le fabuleux, loin d'être dans le ciel ou les imaginaires, est parmi nous.

**Texte** Baptiste Morizot | **Mise en scène, adaptation** Pauline Ringeade | **Interprétation** Éléonore Auzou-Connes | **Dramaturgie** Marion Platevoet



#### Rencontre

Mercredi 23 mars à l'issue de la représentation de 15h, restez en salle pour une discussion avec l'équipe artistique.



**Sur Terre** → p. 8





## Auréliens

François Gremaud

### L'art ET la science de parler d'urgence écologique

Astrophysicien engagé dans la protection de l'environnement, Aurélien Barrau a donné, en 2019, une conférence sur ce qu'il appelle *Le Plus Grand Défi de l'histoire de l'humanité*, à savoir la catastrophe écologique en cours. Cette conférence est rejouée par Aurélien... Patouillard. En décalant le discours vers le théâtre, où la voix et le corps sont plus libres, le metteur en scène François Gremaud (*Conférence de choses, Giselle...*) s'adresse à nos cœurs plutôt qu'à nos raisons. Sans se départir de la joie habituelle de ses créations, il fait le pari de nous faire saisir, de façon plus sensible, le discours que les scientifiques répètent depuis plus de trente ans, sans que nous semblions capables de les entendre collectivement.

**Conception, mise en scène** François Gremaud  
**| Texte** Conférence d'Aurélien Barrau, adaptation de François Gremaud  
**| Interprétation** Aurélien Patouillard



#### Suivez l'artiste

Cette saison, retrouvez François Gremaud avec *Conférence de choses* en octobre, janvier et mars → p.17 et *Giselle...* les 15 & 16 mars → p.52



**Sur Terre** → p.8



## Farm fatale

Philippe Quesne - Vivarium Studio

### Fable humaniste pour défenseurs de la nature (ou ce qu'il en reste)

Aux frontières de l'humain et de la marionnette, cinq épouvantails-poètes vivent dans un univers où tout évoque la ferme. Ils y animent une radio, se laissent aller à la philosophie et inventent de nouvelles utopies en réponse à un système qui détruit tout : les forêts, les sols, les océans... À la fois scénographe et metteur en scène, Philippe Quesne livre une fable percutante d'inventivité et de beauté visuelle. Portée par un humour décalé et débordant de tendresse, sa *Farm fatale* est une chronique douce-amère de la menace écologique que l'humanité fait peser sur le monde ; une menace face à laquelle la capacité d'émerveillement devant la beauté de la nature se pose en acte de résistance.

**Conception, scénographie et mise en scène** Philippe Quesne  
**| Interprétation** Léo Gobin, Michèle Gurtner (rôle créé par Julia Riedler), Raphael Clamer (rôle créé par Stefan Merki), Nuno Filipe Gonçalves Lucas (rôle créé par Damian Regbetz), Gaëtan Vourc'h



#### Rencontre

Mercredi 23 mars à l'issue de la représentation, restez en salle pour un débat avec l'équipe artistique et des représentants du monde agricole, scientifique et associatif, animé par Benoît Grosjean du collectif Idéehaut.



**Sur Terre** → p.8

**Hors les murs, lieu à préciser**

**du 24 mars au 15 avril**

Cat. I - 9 €

**Marche nocture**

mars : **je 24** | **ve 25** | **sa 26** | **di 27** | **ma 29** | **me 30** | **je 31** à 20h

2h30 env.

avril : **ve 1<sup>er</sup>** | **sa 2** | **ma 5** | **me 6** | **je 7** | **ve 8** | **sa 9** | **ma 12** | **me 13** | **je 14** | **ve 15** à 20h

**Espace**

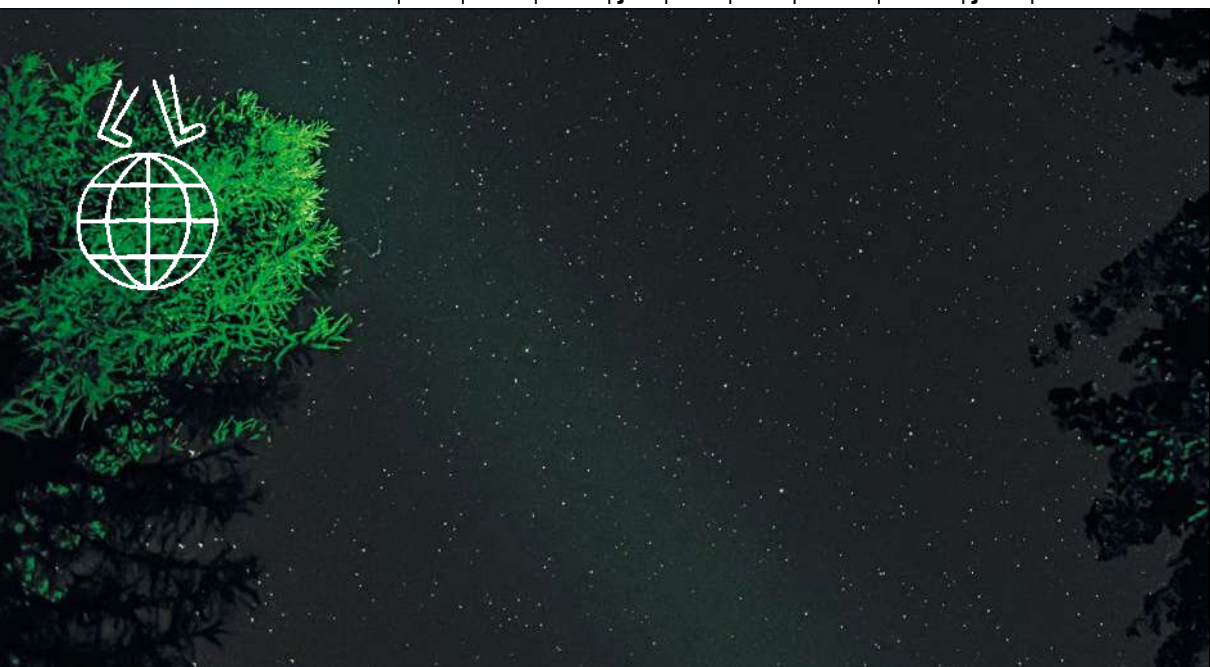
**du 29 mars au 3 avril** 

Cat. II - 13 €

**Cirque**

**ma 29** 20h | **me 30** 19h | **je 31** 20h | **ve 1<sup>er</sup>** 20h | **sa 2** 19h | **di 3** 17h 1h

En famille, dès 7 ans Coproduction Les 2 Scènes | Création



## Dans la forêt

Massimo Furlan & Claire de Ribaupierre

### Quête de sens nocturne en sous-bois

Massimo Furlan et Claire de Ribaupierre nous invitent à une (vraie) balade de nuit en forêt. Sur les pas d'un guide, les spectateurs avancent silencieusement, en file indienne au milieu des arbres. Englobés par une obscurité où l'ouïe, l'odorat et le toucher retrouvent tout leur sens, les imaginaires sont traversés par une multitude de présences, qu'elles soient naturelles ou non. C'est alors un plaisir d'approivoiser ses peurs, de faire groupe et de se laisser porter par un corps qui - frôlé par les herbes et les branches, assailli par les odeurs de la terre - s'avère plus habile qu'attendu. Une expérience sensorielle inoubliable.

**Création** Massimo Furlan, Claire de Ribaupierre | **Interprétation** Martin Reinartz | **Création sonore** Aurélien Godderis-Chouzenoux



### Spectacle-randonnée

Randonnée de 5 à 7 km (de 2h30 à 3h), avec un guide, réservée aux personnes en bonne condition physique. Chaussures de marche et tenue adaptée. Le spectacle-randonnée aura lieu par toutes conditions météorologiques.



### Suivez l'artiste

Retrouvez Massimo Furlan et Claire de Ribaupierre cette saison pour leur nouvelle création, *Avec l'animal* → p. 71



**Sur Terre** → p. 8

## Zugzwang

Galactik Ensemble

### En équilibre très très instable entre cirque et théâtre

Après avoir dynamité les 2 Scènes avec *Optraken*, le Galactik Ensemble continue à nourrir cette belle idée que l'acrobatie, faite de déséquilibre et de points de bascule, peut nous éclairer sur notre rapport au monde en général et sur la fragilité de l'existence en particulier. Les cinq circassiens slaloment ici en terrain accidenté. À force d'esquiver un décor aux multiples facettes, ils passent d'une cuisine à un bord de mer, d'une forêt à une chambre d'enfant, tels les personnages d'un grand pop-up, ces livres où des scènes surgissent en relief. Spectacle intelligent, drôle et truffé de trouvailles scéniques, *Zugzwang* est digne d'un Buster Keaton au plus haut de l'engagement physique et de la précision poétique.

**Création collective, interprétation** Galactik Ensemble - Mathieu Bleton, Mosi Espinoza, Jonas Julliard, Karim Messaoudi, Cyril Pernot





## Conférence de choses (intégrale)

Pierre Mifsud & François Gremaud

### Digression jubilatoire entre petits et grands savoirs

Un homme salue le public et se met à parler en sautant allègrement de sujet en sujet, de Descartes au bonbon Haribo, du bison à la reine Margot, du pendule de Foucault aux pastilles désodorisantes pour les toilettes... Le tout forme une *Conférence de choses*. Après avoir pu suivre les différents épisodes au cours de la saison, en voici l'intégralité lors d'une performance stupéfiante de huit heures. Entre l'érudition légère et l'humour absurde de l'orateur, cet art de la digression ultra-maîtrisé mettra votre curiosité en roue libre. Rarement bouillon de culture n'aura été aussi drôle et addictif.

**Interprétation** Pierre Mifsud | **Conception** François Gremaud | **Écriture** François Gremaud, Pierre Mifsud

### ●●● Épisodes et intégrale

Cette intégrale est jouée sans interruption, toutefois le public peut entrer et sortir à sa guise. Possibilité de restauration sur place dès 10h.



### Suivez l'artiste

Cette saison, retrouvez François Gremaud avec *Giselle...* les 15 & 16 mars → p. 52 et *Auréliens*, à découvrir les 22 & 23 mars → p. 54



## Brother

Marco da Silva Ferreira

### Retour aux racines des danses urbaines

Pourquoi dansons-nous ensemble ? Marco da Silva Ferreira explore la question, en sondant les liens fraternels entre danses ancestrales africaines et danses urbaines : hip-hop, kuduro, voguing... À travers les communautés se formant dans la rue autour du mouvement, le chorégraphe portugais nous parle de l'humain, cet animal avide de partage. Il parle aussi de la danse qui se transmet et s'hybride, au fil des générations. Dans une explosion de joie, de couleurs, de rage, de sonorités dites « primitives » et d'électro, ses danseurs – sept *brothers and sisters* – et deux musiciens délivrent une énergie ardente, aussi contagieuse que fédératrice.

**Direction artistique, chorégraphie** Marco da Silva Ferreira, assisté de Mara Andrade | **Interprétation** Anaísa Lopes, André Cabral, Cristina Planas Leitão, Duarte Valadares, Filipe Caldeira, Marco da Silva Ferreira, Max Makowski



## BÔPEUPL [Nouvelles du parc humain]

Michel Schweizer – La Coma | *Artiste associé*

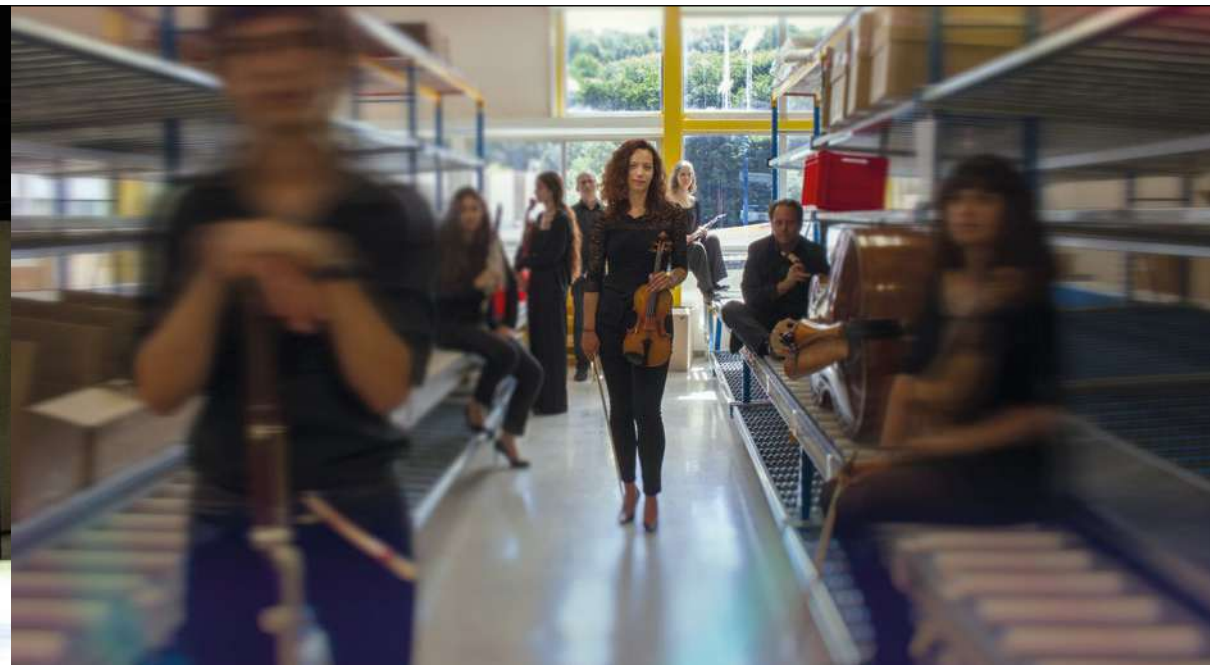
### Documentaire-fiction à propos des liens qui nous séparent

Le metteur en scène Michel Schweizer dynamite les codes du théâtre, en réunissant, depuis vingt-cinq ans, des communautés provisoires auxquelles il propose de rester au plus près de leur nature. Mais, à l'heure où les désunions affectent notre société, il s'interroge sur notre incapacité à faire communauté. Il invite ici six personnalités qui lui sont familières : une adolescente, les chorégraphes Marco Berrettini et Frank Micheletti, deux danseurs et un comédien de l'Oiseau-Mouche. Ensemble et à travers leurs parcours singuliers, ils dressent un état des lieux des notions d'interrelation et d'altérité. D'un humour revitalisant et d'une intelligence piquante, *BôPEUPL* est une expérience qui a valeur de soin.

**Conception et direction** Michel Schweizer |  
**Interprétation** Aliénor Bartelmé, Patrick Bedel, Marco Berrettini, Jérôme Chaudière, Frank Micheletti, Frédéric Tavernini, avec la collaboration du philosophe Dominique Quessada



**Rencontre**  
Mercredi 6 avril, restez en salle à l'issue de la représentation pour une discussion avec l'équipe artistique. Celle-ci sera animée par Stéphanie Ruffier, critique théâtrale et professeure de lettres.



## Aimer! Aimer à voix haute!

Orchestre Victor Hugo | Karen Vourc'h |  
Anaïs Constans | Anna Wall | Jean-François Verdier  
*Formation associée*

Francis Poulenc *La Voix humaine*  
Wolfgang Amadeus Mozart *Les Noces de Figaro*,  
«Se tutti i mali miei»  
Giuseppe Verdi *Rigoletto*, air de Gilda  
Léo Delibes *Lakmé*, Duo des fleurs  
Richard Strauss *Der Rosenkavalier*, trio final

Quoi de plus humain, de plus expressif et de plus touchant que la voix ? La voix pour répéter amoureuxment le nom de l'être aimé, la voix pour empêcher la fin d'un amour qui se prépare au téléphone, la voix pour exprimer un moment de joie avant les tracas de l'amour, la voix pour susciter de la compassion face aux tourments de l'amour, la voix pour faire taire, et faire naître, un nouvel amour... La voix, non pas d'une, mais de trois femmes invitées pour l'occasion, qui chanteront en solo, en duo ou en trio pour une soirée pleine d'émotions.

**Sopranos** Karen Vourc'h, Anaïs Constans | **Mezzo-soprano** Anna Wall | **Direction** Jean-François Verdier  
Orchestre Victor Hugo



**Avant-propos**  
45 minutes avant le concert  
Venez profiter d'un éclairage sur les œuvres, les compositeurs, les interprètes.



**Pause-déj' musicale**  
jeudi 31 mars à 12h30 au Théâtre Ledoux  
(1h – entrée libre)  
Des musiciens de l'Orchestre Victor Hugo partagent avec vous la pause de midi pour parler musique et vous ouvrir les coulisses de l'orchestre!



**Espace** du 13 au 15 avril Cat. II – 13 €

**Ciné-spectacle** me 13 19h | je 14 20h 1h

En famille, dès 8 ans je 14 14h30 | ve 15 10h Scolaires → p.79



## Retour de flamme

Serge Bromberg

### Sur la piste des trésors oubliés du 7<sup>e</sup> art

Spectacle inclassable, *Retour de flamme* revient aux 2 Scènes avec un nouveau programme. Le principe ? Serge Bromberg plonge petits et grands dans l'ambiance des premières projections de cinéma, grâce à des films muets qu'il a sauvés de l'oubli. Tournés sur des pellicules très inflammables, ceux-ci étaient surnommés « films flamme ». Les ayant patiemment restaurés, Serge Bromberg les accompagne au piano et partage mille et une anecdotes au sujet de leur découverte. Ces vieilles bobines, incroyablement modernes, toujours surprenantes, font souffler un vent de nouveauté dans les salles. Loin des blockbusters, c'est toute la magie du cinéma qui renaît sous nos yeux.

**Conception, interprétation piano** Serge Bromberg | **Films** programme en cours

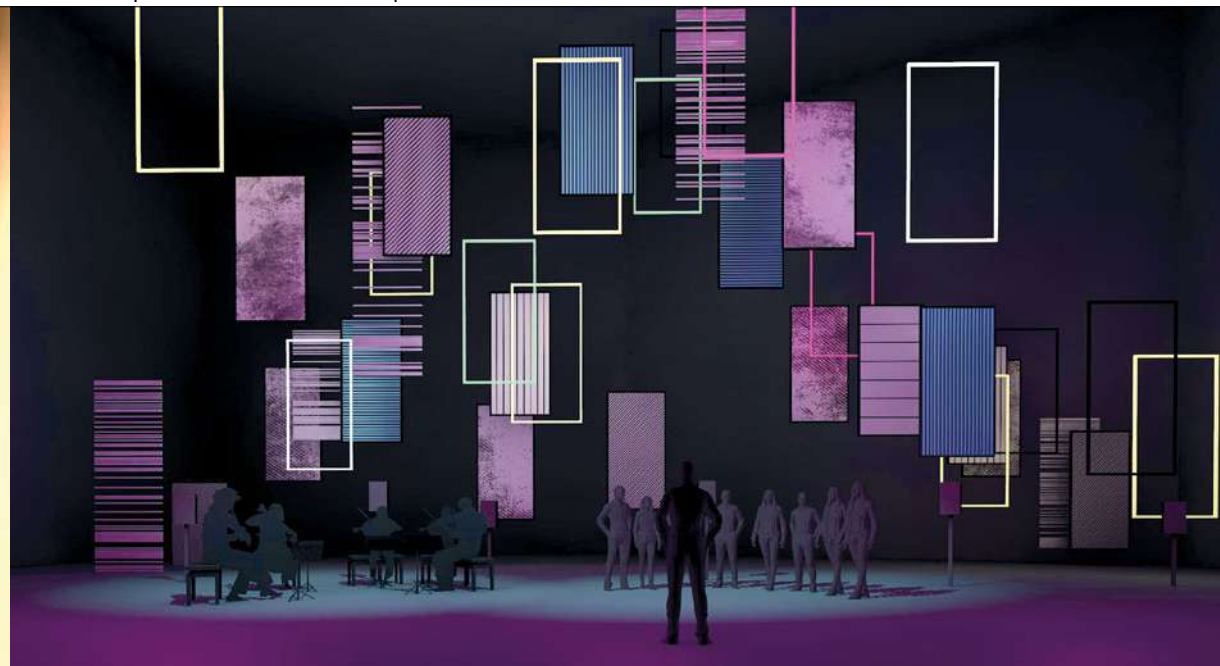
**Théâtre Ledoux** 14 avril

Cat. II – 13 €

**Musique** je 14 20h

1h10

Coproduction Les 2 Scènes | Création



## Tokyo no oto 東京の音

Jérôme Combier – Ensemble Cairn | Les Cris de Paris

### Chroniques sonores des villes

L'ensemble Cairn nous invite à une déambulation musicale dans les rues de Paris, Londres, puis Tokyo. Au fil de la balade, le compositeur Jérôme Combier nous plonge dans la tradition de la musique vocale des Renaissances française et anglaise. Plus précisément, à l'endroit où elle explore – en articulant chanson populaire et musique polyphonique – l'histoire des cris de rue qui composent la « musique » d'une ville, à travers les siècles. Au cours de la soirée, la cantate profane *Tokyo no oto* fait ainsi écho aux chansons *Voulez ouyr les cris de Paris*, de Clément Janequin (1530), et *Cries of London*, d'Orlando Gibbons (1615-25), dont Luciano Berio revisitait le propos en 1975. Venez ouyr les cris du Tokyo d'aujourd'hui !

**Interprétation** Les Cris de Paris (8 chanteurs) ; Ensemble Cairn – Cédric Jullion (flûtes), Ayumi Mori (clarinettes), Fanny Vicens (accordéon), André Feydy (trompettes), Naomi Sato (shô) | **Direction** Geoffroy Jourdain

**Théâtre Ledoux** 🕒 **du 3 au 7 mai**

Cat. I - 9 €

**Théâtre** **me 4** 10h & 18h | **sa 7** 11h & 19h

40min

En famille, dès 4 ans **ma 3** 10h & 14h30 | **je 5** 10h & 14h30 | **ve 6** 10h & 14h30

Scolaires → p. 79

**Espace**

🕒 **du 4 au 6 mai**

Cat. II - 13 €

**Théâtre**

**me 4** 19h | **je 5** 20h | **ve 6** 20h

1h45

Programmé et accueilli en commun avec le CDN Besançon Franche-Comté



## À poils

Alice Laloy

### Conte qui décoiffe le théâtre jeune public

La rencontre entre spectateurs et acteurs ne semble pas avoir été prévue. Seuls trois techniciens bourrus et leurs caisses occupent l'espace vide. C'est là le point de départ farfelu d'une fabrication, en direct et en musique, d'un décor-cocon qui débordera vite de poils. Difficile d'en dire plus, tant le mystère habite cette performance scénographique insolite. Avec ce conte contemporain, où l'étrange se mêle au poétique, Alice Laloy observe la tendresse qui renaît chez l'adulte au contact de l'enfant. Elle nous invite aussi à découvrir l'autre, en apprivoisant nos peurs. Une expérience à la fois contemplative, drôle et sensible.

**Mise en scène, écriture** Alice Laloy, assistée de Stéphanie Farison | **Interprétation** Julien Joubert, Yann Nédélec, Dominique Renckel | **Musique** Csaba Palotai | **Scénographie** Jane Joyet, assistée d'Alissa Maestracci



### Rencontre

Mercredi 4 mai, restez en salle à l'issue de la représentation de 18h pour une discussion avec l'équipe artistique.



## Outside

Kirill Serebrennikov

### Théâtre de combat pour deux frères d'âmes

Kirill Serebrennikov, directeur du Gogol Center de Moscou, imagine la conversation qu'il aurait eue avec l'artiste chinois Ren Hang, qui s'est suicidé deux jours avant leur rencontre. Le dramaturge russe s'inspire de photos et de poèmes du défunt pour orchestrer un ballet espiègle, poétique et sensuellement cru. Entre performance, cabaret kitsch et chorégraphie, les corps nus des comédiens-danseurs se mêlent à cet hommage sur fond de dialogues intenses et de musique rock, électro, lyrique... - jouée en live. À la croisée des disciplines, *Outside* fusionne les univers de deux artistes, victimes de la censure de leur pays. Plus qu'une ode à la liberté et à la création, un choc théâtral.

**Mise en scène, scénographie, dramaturgie** Kirill Serebrennikov | **Interprétation** Odin Lund Biron, Alexey Bychkov, Yang Ge, Gueorgui Koudrenko, Nikita Kukushkin, Julia Loboda, Daniil Orlov, Andrey Petrouchenkov, Andrey Poliakov, Anastassia Radkova, Evgeny Romantsov, Evgeny Sangadzhiev, Igor Sharoïko

Spectacle en russe, surtitré en français et en anglais | conseillé à partir de 18 ans (certaines scènes peuvent heurter la sensibilité des plus jeunes).





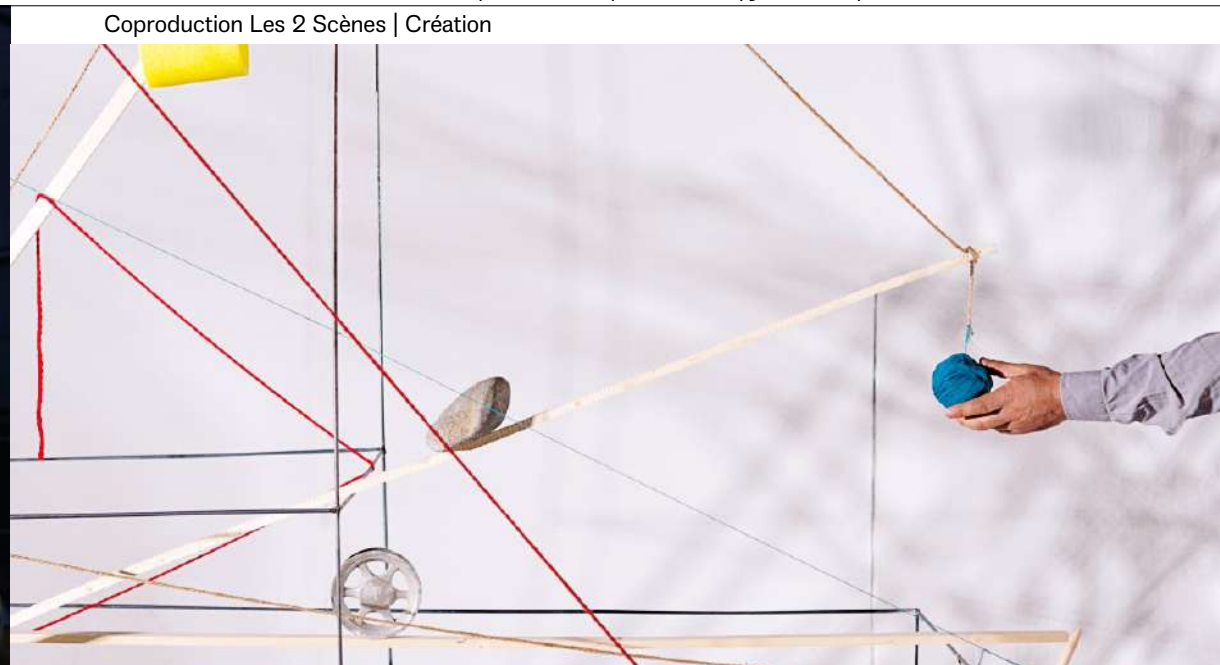
## ManaM

E'Joung-Ju & Sébastien Boisseau

### Qui aurait osé réunir un jour une contrebasse et un geomungo ?

« Man-nam », signifie « la rencontre » en coréen. C'est le palindrome que se sont choisi E' Joung-Ju et Sébastien Boisseau pour célébrer le mariage de ces deux instruments de facture classique, anciens et graves, aux cordes pincées ou frottées. Comme on jette un pont pour aller et venir d'une rive à l'autre, les deux artistes - virtuoses de la respiration, sculpteurs sur bois, grands reporters en mouvement perpétuel - traversent les époques et les musiques, dont celles du sanjo et du minyo, musiques populaires coréennes du XVIII<sup>e</sup> siècle, pour franchir les frontières entre l'improvisation et les compositions originales.

**Geomungo** E' Joung-Ju | **Contrebasse** Sébastien Boisseau | **Son** Jonathan Marcoz



## La Construction

Laurent Mesnier - Tricyclique Dol

### Petite mécanique aux émotions

C'est l'histoire d'une salle éphémère, sortie de deux remorques. Ses bâches s'entrouvrent et révèlent un intérieur aux allures de théâtre. Sur scène, un homme échafaude en silence une sculpture aussi fragile qu'invasive. *La Construction* de cette architecture, faite de petits objets bigarrés et parfois en mouvement, renvoie autant à l'art brut qu'au *Cirque de Calder*.. À la frontière entre performance plastique, microcirque, théâtre et prouesses mécaniques, il est ici question d'ordre et de chaos, de maladresse et de délicatesse. Et comme toujours avec la poésie de bricole de Tricyclique Dol, il est aussi sérieusement question de dérision et de quête d'émotions dans les petits riens.

**Conception, scénographie, construction** Laurent Mesnier | **Régie, fauconnier** Arnaud Molin | **Construction** Dominique Lainé

### En tournée!

*La Construction* est également en tournée dans les communes environnantes du 31 mai au 12 juin.



## Au-delà du Rhin

Orchestre Victor Hugo | Jan Orawiec | Jean-François Heisser  
Formation associée

Robert Schumann *Genoveva*, ouverture  
Alban Berg *4 pièces pour clarinette*,  
orchestration de Jorge Rotter  
Œuvre mystère  
Béla Bartók *Rhapsodie pour violon N° 3*  
Robert Schumann *Symphonie N° 3* « Rhénane »

La vie n'est pas un long fleuve tranquille !  
Dans l'ouverture de *Genoveva*, Schumann annonce  
les luttes de Geneviève de Brabant, tandis que la  
« Rhénane » évoque la vie au bord du Rhin. À l'image  
d'une rivière sortant de son lit, les *4 pièces pour  
clarinette* de Berg refusent la linéarité, et Bartók  
compose sa *Rhapsodie pour violon* en s'inspirant  
des chants, des danses et des modes de jeu qu'il  
découvre dans les campagnes. Une soirée  
aux couleurs de la vie, qui, comme l'eau, peut être  
calme ou agitée, suivre son cours ou se révolter,

menée par Jean-François Heisser, complice  
de l'Orchestre depuis ses tout débuts.

**Violon** Jan Orawiec | **Clarinette NN** | **Direction**  
Jean-François Heisser | **Orchestre Victor Hugo**



### Avant-propos

**45 minutes avant le concert**  
Venez profiter d'un éclairage sur les œuvres,  
les compositeurs, les interprètes.



### Pause-déj' musicale

**jeudi 5 mai à 12h30 au Théâtre Ledoux**  
(1h - entrée libre)  
Des musiciens de l'Orchestre Victor Hugo  
partagent avec vous la pause de midi pour  
parler musique et vous ouvrir les coulisses  
de l'orchestre !



## Ulysse, une odyssée philosophique en piscine

Céline Schnepf - Un château en Espagne

### Théâtre épique en petit bassin

Après dix années de guerre, Ulysse rêve de retrouver  
sa maison et sa famille. Mais en proie à la colère  
des dieux, le voilà contraint à errer sur les mers,  
où son odyssée croisera mille monstres qu'il aura  
à affronter pour parvenir à l'harmonie... Si l'histoire  
est connue, Céline Schnepf s'en saisit avec conviction  
et humour, en mêlant textes, musique, objets, images,  
dessins et vidéo. Sa relecture pour un comédien  
et un narrateur cherche à voir comment le mythe  
d'Homère peut résonner en nous, quelles sont nos  
peurs à vaincre, qui sont les monstres de notre  
temps... Et quel meilleur décor qu'un bassin pour  
nous plonger dans ces questions philosophiques ?

### Mise en scène, écriture, scénographie

Céline Schnepf | **Interprétation** Max Bouvard,  
Mathieu Dion | **Assistanat à la mise en scène**  
Gaëlle Mairet





## Violons dingues

Orchestre Victor Hugo | Marina Chiche | Anaïs Constans |  
Jean-François Verdier  
Formation associée

Ernest Chausson *Poème pour violon*  
Maurice Ravel *Tzigane*, rhapsodie pour violon  
et orchestre  
Lili Boulanger *Nocturne* pour violon  
Gustav Mahler *Symphonie n°4*

Violoniste virtuose bien connue des auditeurs de Radio France, Marina Chiche nous rejoint pour un hommage à sa célèbre aînée Ginette Neveu, qui avait notamment enregistré le *Poème* de Chausson et *Tzigane* de Ravel, composé pour la violoniste Jelly d'Arányi. Une histoire de violons et de femmes d'exception donc, alors comment ne pas songer à Lili Boulanger et son *Nocturne* pour violon qu'elle écrit alors qu'elle n'a que 18 ans? Et puisqu'il est question de violons «dingues», ajoutons une touche de folie avec la *Symphonie n°4* de Mahler qui désaccorde le violon solo pour représenter le diable!

**Violon** Marina Chiche | **Soprano** Anaïs Constans |  
**Direction** Jean-François Verdier | **Orchestre Victor Hugo**



### Avant-propos

45 minutes avant le concert

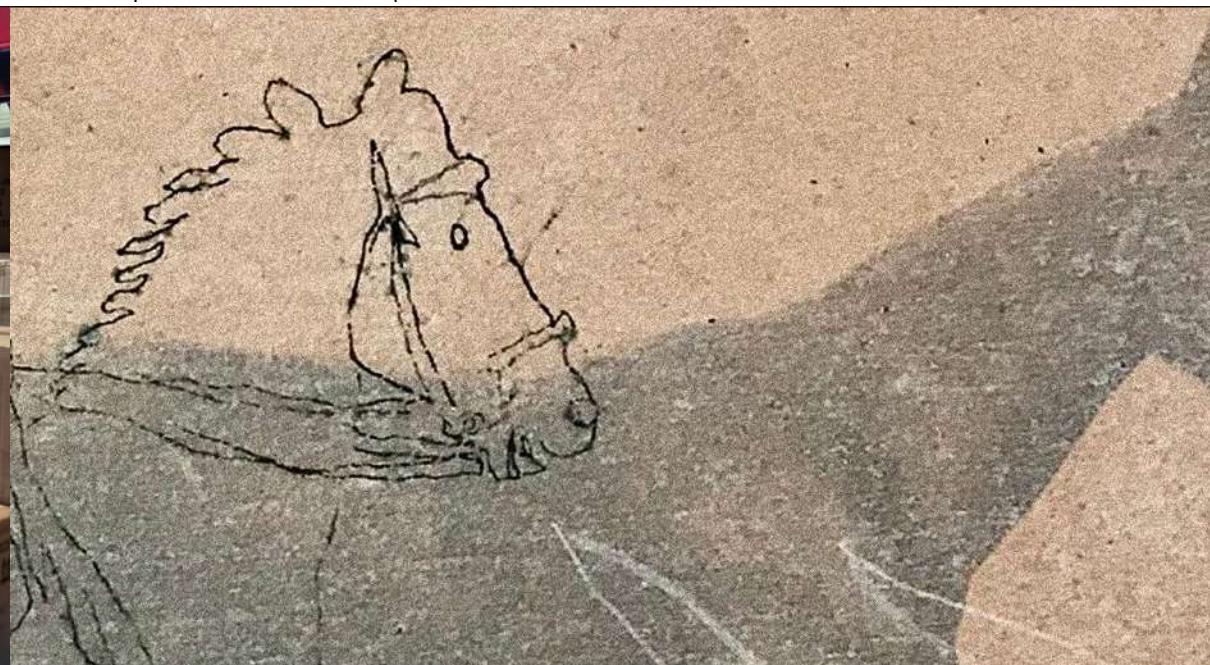
Venez profiter d'un éclairage sur les œuvres, les compositeurs, les interprètes.



### Pause-déj' musicale

jeudi 19 mai à 12h30 au Théâtre Ledoux  
(1h - entrée libre)

Des musiciens de l'Orchestre Victor Hugo partagent avec vous la pause de midi pour parler musique et vous ouvrir les coulisses de l'orchestre!



## Avec l'animal

Massimo Furlan & Claire de Ribaupierre

### Retour en terrains connus

Ne plus connaître la nature, c'est la négliger; en tirer trop parti, c'est la détruire... Avec ce projet, Massimo Furlan et Claire de Ribaupierre interrogent les relations que l'humain entretient avec le milieu naturel et ses habitants. Pour nous plonger au cœur même du sujet, ils nous emmènent au bord de l'eau. Là, à travers des récits - mêlant témoignages de chasseurs et de pêcheurs, entretiens avec des philosophes et des scientifiques, textes littéraires anciens ou récents -, ils sondent les sentiments qui nous attachent à un paysage, à un bout de terre, à un coin de rivière; autant de lieux qui peuvent émouvoir ou rassurer, pour peu qu'on s'y pose, le temps d'une parenthèse pastorale.

**Conception** Massimo Furlan | **Dramaturgie** Claire de Ribaupierre | **Interprétation** en cours



### Suivez l'artiste

Massimo Furlan et Claire de Ribaupierre vous invitent également *Dans la forêt*, du 24 mars au 15 avril → p.56



# Crédits

**Amore** Production : Emilia Romagna Teatro Fondazione / Coproduction associée: São Luiz Teatro Municipal – Portugal; Pirilampo Artes Lda – Portugal; Câmara Municipal de Setúbal – Portugal; Rota Clandestina – Portugal; Ministero da Cultura – Direcção Geral Das Artes (DGArtes) – Portugal; Fondazione Teatro Metastasio Prato - Italie; Teatro Coliseo, Istituto Italiano di Cultura Buenos Aires et ItaliaXXI – Buenos Aires; Théâtre de Liège – Belgique ; Les 2 Scènes, Scène nationale de Besançon / Soutien: ministero della Cultura – Italie.

**Antigone’s Not Dead** Lumière : Emmanuelle Petit / Scénographie : Adèle Ogier - Production : Atelier 29 cie / Co-production : L'arc, Scène nationale Le Creusot; théâtre Mansart / Soutien: ministère de la Culture – Drac Bourgogne-Franche-Comté; Région Bourgogne-Franche-Comté; Département de l’Yonne ; réseau Affluences : Cirq’Onflex; Château de Monthelon ; Le Samovar ; L’été de Vaud ; La Fabrique – Savigny-sur-Osne ; La Fonderie ; L’Espace Catastrophe – Bruxelles ; Théâtre du Rempart – Semur-en-Auxois ; L’Yonne en scène.

**À poils** Costumes : Marion Duvinage / Postiches et per- queux : Alice Laloy, Maya-Lune Thieblemont / Construction : Benjamin Hautin / Régie générale, son, lumière, plateau : Julien Joubert / Teinture du crin : Ysabel de Maisonneuve, assistée de Lisa Morice / Renfort construction : Quentin Taily, Vivian Guillermin, Stéphane Uzan & l’équipe des mécheuses : Mathilde Apert, Léa Assous, Justine Baron, Romane Bricard, Inès Forgues, Léonie Garcia Lamolla, Charisti Monseigny, Lisa Morice, Fatima Samir, Maëlle Obardit & Emma Vuquin / Production : Satira Dhima / Administration : Thomas Clède / Communication : Romane Bricard - Production : Compagnie S'Appelle Reviens / Coproduction : La Comédie de Colmar, CDN Grand Est; TJP, Centre dramatique national de Strasbourg-Grand Est ; Le Tandem, Scène nationale Arras-Douai ; Le centre culturel Houdremont - La Cour-neuve / Soutien : département de Seine-Saint-Denis / Aide à la résidence : Théâtre La Licorne - Dunkerque; Nouveau Théâtre de Montreuil, CDN ; Ville de Pantin /Soutien Compagnie S'Appelle Reviens : Drac Grand Est ; Région Grand Est.

**Arca ostinata** Création lumière : Charlotte Gautier Van Tour, Jimmy Boury / Régie générale : en cours / Administration de production : Martine Grol / Diffusion, production : Séverine Péron et Emilia Petrakis – Bureau Platô / Production déléguée : Zango - Coproduction (en cours) : Bonlieu, Scène nationale Anney ; Théâtre de Croualle ; Scène nationale de Quimper ; Scène nationale d’Orléans ; Les 2 Scènes, Scène nationale de Besançon ; Le Grand R, Scène nationale de La Roche-sur-Yon ; Arsenal, Cité musicale de Metz ; La Soufflerie, Scène conventionnée de Rezé ; Théâtre Molière – Sète, Scène nationale archipel de Thau / Soutien : Drac Bourgogne-Franche-Comté; DICRÉAM (aide au développement) ; Ville de Besançon ;département du Doubs.

**Artefact** Développement et création vidéo : Loïc Bontems / Création vidéo et tournages : Siegfried Marque / Composition musicale : Nicolas Thévenet / Robotique : Clément-Marie Mathieu / Régie lumière, imprimantes 3D : Gérard Groulat / Régie lumière : Basile Verrier / Collaborateurs artistiques : Vincent Hermano, Philippe Chareyron / Remerciements : Rémi Rauzier, Fabrice Garnier, Lisa Lou Eyssauter, Martin Detouët / Ateliers de construction : Un Point Trois, La Ferraille - Production : Théâtre Nouvelle Génération, Centre dramatique national de Lyon / Coproduction : Le Grand R, Scène nationale de La Roche-sur-Yon ; Le Merlan, Scène nationale de Marseille / Soutien : Espace Jean Legendre, Théâtre de Compiègne ; Le Merlan, Scène nationale de Marseille dans le cadre du Nôus partenaires du projet artistique du TNG, CDN de Lyon / Avec la participation du DICRÉAM – ministère de la Culture ; CNC ; CNL / Soutien : Fonds de soutien à la création artistique et numérique (SCAN) – Région Auvergne Rhône-Alpes ; Arcadi dans le cadre de Nêmo, Biennale internationale des arts numériques – Paris Île-de-France / En partenariat avec Confience Institute for Innovation and Creative Strategies in Architecture.

**Auréliens** Production : Théâtre Vidy-Lausanne, 2b company / Soutien 2b company : Ville de Lausanne ; canton de Vaud.

**Avec l'animal** Direction technique, vidéo : Jérôme Vernez / Lumière : en cours / Son : Aurélien Chouzenoux / Costumes : en cours / Administration, production : Noémie Doutréau / Diffusion, production : Jérôme Pique - Production : Numero23Prod. / Coproduction : Théâtre de Vidy-Lausanne ; Les 2 Scènes, Scène nationale de Besançon / Soutien : Ville de Lausanne ; État de Vaud ; Pro Helvetia, Fondation suisse pour la culture. Ce spectacle s'inscrit dans le cadre du projet CDuLab soutenu par le programme européen de coopération transfrontalière Interreg France-Suisse 2014-2020 et a bénéficié à ce titre d'une subvention européenne

(Fonds européen de développement régional) couvrant 65% du coût total français.

**BôPEUPL [Nouvelles du parc humain]** Collaboration artistique : Cécile Broqua / Scénographie : Éric Blossé, Michel Schweizer / Travail vocal et musical : Dalia Khatir / Création lumière : Éric Blossé / Création sonore : Nicolas Barillot / Régie générale, suivi de construction : Jeff Yvenou / Photographie : Ludovic Alussi, Frédéric Desmures, Antoine Herscher / Réalisation vidéo : Manuelle Blanc / Montage vidéo : Pauline Archange / Chef opérateur vidéo : Olivier Spiro / Direction de production : Nathalie Nilias / Administration, production : Elisa Miffurc - Production : La Coma / Co-production : Les 2 Scènes, Scène nationale de Besançon ; Le Théâtre d'Arles, Scène conventionnée d'intérêt national, art et création – nouvelles écritures : La Ménagerie de verre – Paris ; CCN Malandain, Ballet Biarritz ; La Manufacture CDCN Nouvelle-Aquitaine ; L'Onet Théâtre, centre d'art, Vélizy-Villacoublay ; Espaces Pluriels, scène conventionnée danse, Pau ; OARA ; Le ZEF, Scène nationale de Marseille; Centre national de danse contemporaine, Angers / Soutien & accueil en résidence : Compagnie l'Oiseau-Mouche, Roubaix ; CNDC, Angers (accueil studio) ; La Manufacture, CDCN ; Emmanuel Cèbe, Michel Petit – équipe technique des 2 Scènes, Scène nationale de Besançon (soutien technique et construction décor).

**Bouger les lignes** Écriture, dramaturgie : Nicolas Doutey / Collaboration artistique : Philippe Rodriguez-Jorda / Scénographie : Cerise Guyon / Création lumières : Anne Vaglio / Création sonore : Géraldine Foscault / Création en création : en cours / Photographie : Nicolas Rodriguez, Basil Stücheli / Graphique : Marietta Eugster Studio / Administration, distribution : Alain Vuignier / Productrice internationale : Claire Béjanin / Communication : Manuela Schlumpf / Bureau technique : Sarah Büchel / Comptabilité : Conny Heeb - Production : MZ Atelier / Coproduction : Kaserne Basel ; Kurtheater Baden ; Le Volcan, Scène nationale du Havre ; maisondelaculture de Bourges, Scène nationale ; Opéra de Dijon ; Theater Casino Zug ; Théâtre de Carouge ; Zürcher Theater Spektakel (en cours, mars 2021) / Soutien : BvC Stiftung ; Fachausschuss Tanz & Theater BS/BL ; RESO, Fonds des programmateurs ; Stiftung Corymba (en cours de 2021) / Remerciements : Leonie-Sophie Kündig, Daniel Küngli, Schauspielhaus Zürich / Soutien MZ Atelier : Ville de Zurich – affaires culturelles ; canton de Zurich – affaires culturelles ; Pro Helvetia, Fondation suisse pour la culture. Martin Zimmermann est artiste associé à la maisondelaculture de Bourges et à la Tanzhaus Zürich.

(Nouvelle-Aquitaine) ; Ville de Bordeaux ; Maison des Métallois – Paris ; La Manufacture CDCN Nouvelle-Aquitaine Bordeaux – La Rochelle ; Ville d'Artiques-près-Bordeaux.

**Conférence de choses** Administration, production, diffusion : Michaël Monney - Production : 2b company / Coproduction : Annelise, romande ; CDN; Festival d'automne à Paris ; La Bâtie – Genève ; TNB, Centre européen théâtral et chorégraphique : ShanJu ; La Rose des vents, Scène nationale Lille Métropole – Villeneuve d'Ascq ; Le phénix, Scène nationale de Valenciennes ; MA Scène nationale – Pays de Montbéliard ; Actoral, Festival international des arts & des écritures contemporaines / Soutien : Ville de Lausanne ; canton de Vaud ; Drac Île-de-France ; Société suisse des auteurs ; SADC ; Spedidam ; Loterie romande ; Migros Pourcent culturel ; Fondation Ernst-Göhner ; Fondation Nestlé pour les arts / Soutien (résidence) : Montvédié – Marseille ; Istituto Svizzero de Rome.

**Danse macabre** Dramaturgie : Sabine Geistlich / Scénographie : Simon Meier, Martin Zimmermann / Collaboration à la mise en scène : Romain Guion / Conception décor, coordination technique : Ingo Groher / Construction du décor : maisondelaculture de Bourges (Nicolas Bédard, Lucas Bussy, Jules Chavigny, Jean-Christophe David, Luc Renard, Joao De Sousa, Eric Vincent), Andi Hohl / Costumes : Susanne Boner, Martin Zimmermann / Création lumière : Sarah Büchel / Création son : Andy Neresheimer / Motorisation mise en scène : Thierry Kaltenderer / Confection costumes : Susanne Boner / Peinture décorative : Michèle Rebettez-Martin / Conception et construction de la scène : en cours / Lumière : Sarah Büchel / Jan Oileisagers / Son : Andy Neresheimer / Frank Bourgon / Régisseur plateau en création : en cours / Photographie : Nicolas Rodriguez, Basil Stücheli / Graphique : Marietta Eugster Studio / Administration, distribution : Alain Vuignier / Productrice internationale : Claire Béjanin / Communication : Manuela Schlumpf / Bureau technique : Sarah Büchel / Comptabilité : Conny Heeb - Production : MZ Atelier / Coproduction : Kaserne Basel ; Kurtheater Baden ; Le Volcan, Scène nationale du Havre ; maisondelaculture de Bourges, Scène nationale ; Opéra de Dijon ; Theater Casino Zug ; Théâtre de Carouge ; Zürcher Theater Spektakel (en cours, mars 2021) / Soutien : BvC Stiftung ; Fachausschuss Tanz & Theater BS/BL ; RESO, Fonds des programmateurs ; Stiftung Corymba (en cours de 2021) / Remerciements : Leonie-Sophie Kündig, Daniel Küngli, Schauspielhaus Zürich / Soutien MZ Atelier : Ville de Zurich – affaires culturelles ; canton de Zurich – affaires culturelles ; Pro Helvetia, Fondation suisse pour la culture. Martin Zimmermann est artiste associé à la maisondelaculture de Bourges et à la Tanzhaus Zürich.

**Dans la forêt** Technique : Jérôme Vernez, Antoine Friderici / Administration, production : Sarah Gummy (théâtre de Vidy) Noémie Doutréleau / Diffusion / Régie Pique - Production : Numero23Prod. / Théâtre Vidy-Lausanne / Soutien : Ville de Lausanne ; État de Vaud ; Pro Helvetia, Fondation suisse pour la culture.

**Entre serre et jardin** Production : Par Les chemins Productions.

**Farm fatale** Collaboration scénographie : Nicole Marianna Wycyzak / Collaboration costumes : Nora Stocker / Masques : Brigitte Frank / Création lumière : Pit Schultheiss / Création son : Robert Göngy, Anthony Hughes / Assistanat à la mise en scène : Jonny-Bix Bongers, Dennis Metaxas / Dramaturgie : Martin Valdés-Stauber, Camille Louis / Traduction surtitrage : Harold Manning / Régie générale : Loïc Even / Régie lumière : Fabien Bossard / Régie son : Félix Perdreau - Production (création) : Münchner Kammerspiele / Production (tournée) : Vivarium Studio.

**Giselle...** Texte : François Gremaud, d'après Théophile Gautier et Jules-Henri Vernoy de Saint-Georges / Chorégraphie : Samantha Van Wissen, d'après Jean Coralli et Jules Perrot, assisté de Wanda Bernasconi / Son : Bart Aaga / Lumières, direction technique : Stéphane Gattoni – Zinzoline / Traduction anglaise, surtitres : Sarah Jane Moloney / Administration, production, diffusion : Noémie Doutréleau, Michaël Monney - Production : 2b company / Coproduction : Théâtre de Vidy-Lausanne ; Théâtre de Saint-Gervais – Genève ; Bonlieu, Scène nationale d'Anney ; Malraux, Scène nationale Chambéry Savoie dans le cadre du projet PEPs – Plateforme européenne de production scénique (coopération territoriale européenne INTERREG V) ; Théâtre de la Ville – Paris / Festival d'Automne à Paris / Soutien 2b company : Ville de Lausanne ; canton de Vaud / Soutien : Pro Helvetia ; Fondation suisse pour la culture ; Ernst Göhner Stiftung ; Fondation Leenaards ; Pour-cent culturel Migros Vaud ; Fondation suisse des artistes interprètes.

**HATE** Scénographie : Philippe Quesne / Lumières : David Perez / Son : Jérémie Cerny / Collaboration à la dramaturgie : Hervé Pons / Collaboration production : Barbara Carlotti, Vincent Thomasset / Assistanat à la mise en scène : Lisa Coma / Régie générale création : David Da Cruz – Tchies

/ Régie générale et régie lumière tournée : Yann Duclos / Régie son : Yohann Gabillard / Equipe administrative suisse : Paquis Production – Laure Chapel / Equipe administrative française AtelierMachine – Elisabeth Le Coënt & Camille Hakim Hasseni - Production : Viande hachée du Caire et Viande hachée des Grisons / Coproduction : Théâtre de Vidy-Lausanne ; Nanterre-Amandiers, CDN ; Festival d'automne à Paris ; La Bâtie – Genève ; TNB, Centre européen théâtral et chorégraphique : ShanJu ; La Rose des vents, Scène nationale Lille Métropole – Villeneuve d'Ascq ; Le phénix, Scène nationale de Valenciennes ; MA Scène nationale – Pays de Montbéliard ; Actoral, Festival international des arts & des écritures contemporaines / Soutien : Ville de Lausanne ; canton de Vaud ; Drac Île-de-France ; Société suisse des auteurs ; SADC ; Spedidam ; Loterie romande ; Migros Pourcent culturel ; Fondation Ernst-Göhner ; Fondation Nestlé pour les arts / Soutien (résidence) : Montvédié – Marseille ; Istituto Svizzero de Rome.

**Hip-hop tout S'aplement** Productions : Just Looking Productions / Soutien : Sacem.

**Inside** Images & animation : Alexandra Arènes, Axelle Grégoire, Sonia Lévy / Vidéo et lumières : Patrick Laffont de Lojo / Musique : Éric Broitmann, avec la collaboration de l'Ircam / Création lumières : Rémi Goffroy - Production : compagnie Zone critique / Coproduction : Théâtre Nanterre-Amandiers ; Künstlerhaus Mousonturm Frankfurt.

**JeuxJeuxJeux** Regards extérieurs : Christian Duchange (mise en scène), Céline Châtelain, Maria Llano (interprétation) / Création lumière, régie lumière et son : Anja Schimanski / Réalisation marionnettes : Laurie Camnac, Ilka Schönbrein, Érika Faria de Oliveira, assistées de Mégane Robardet et Léa Cumrin / Assistant à l'étape de recherche : Serge Lucas / Coproduction : Les 2 Scènes, Scène nationale de Besançon ; La Minoterie, Scène conventionnée Art Enfance Jeunesse ; Communauté d'agglomération du Pays basque – programme « Kultura bidean, Art Enfance Jeunesse » ; Hameka, Fabrique des arts de la rue ; Le Strapontin, Scène des arts de la parole / Soutien : La Vache qui rue, résidence pour les arts de la rue ; Côté Cour, Scène conventionnée Art Enfance Jeunesse ; ministère de la Culture – Drac Bourgogne-Franche-Comté ; Ville de Besançon ; Région Bourgogne-Franche-Comté; département du Doubs.

**Kattu Maram** Assistanat à la chorégraphie : Lulla Chourlin / Scénographie : Stéphane Pauvert / Création lumière : Christophe Forey / Dramaturgie : Jalie Barillon / Regard extérieur : Nathalie Permette / Régie lumière et son : Claire Michoux - Production : Advaita L Cie / Co-production : La Fraternelle, Saint-Claude ; Vidance – CCN de Bourgogne-Franche-Comté ; Le Dancing, CDCN de Dijon / Partenaies : La Friche artistique – Besançon ; Petit théâtre de la Bouloie – Besançon ; Théâtre du Pilier – Giromagny ; Les Alentours Réveurs – Corbiigny ; Le Melting Pot – Pouigny ; Le nouveau laxer – Chaumont ; Théâtre de Morteau ; Maison de la culture – Nevers / Soutien Advaita L Cie : Drac Bourgogne-Franche-Comté ; Ville de Besançon ; Région Bourgogne-Franche-Comté ; département du Doubs.

**La Construction** Images : Simone Découpe / Création lumière : Hervé Gary / Costumes : Nadia Genez / Regard extérieur : Jeanne Mordol / Recherches plastiques : Léisa Brissou / Production : Mélanie Rebourllat, Louise Moreau - Production : Tricyclique Dol / Soutien : département du Doubs ; Ville de Besançon ; Grand Besançon Métropole / Coproduction : Les 2 Scènes, Scène nationale de Besançon ; Pronomade(s) en Haute-Garonne, Centre national des arts de la rue et de l'espace public ; Le Grrranit, Scène nationale de Belfort ; Le Dôme Théâtre à Albertville, Scène conventionnée d'intérêt national Art en territoire ; Culture commune, Scène nationale du bassin minier du Pas-de-Calais ; La Passerelle, Scène nationale da Gap Alpes du Sud ; Les Scènes du Jura, Scène nationale ; La Transverse à Corbiigny, Scène ouverte aux arts publics / Soutien compagnie Tricyclique Dol : ministère de la Culture – Drac Bourgogne-Franche-Comté ; Région Bourgogne-Franche-Comté.

**La Dame blanche** Chef de chant : Nicolas Chesneau / Transcription : Robin Melchior / Solistes : Sahy Ratia, Fabien Hyou, Sandrine Buendia, Yannis François, Caroline Jestaedt, Mădălina Zerari, Ronan Airault / Chœur Le Cortège d'Orbèue – direction Anthony Lo Papa ; Clara Bellon, Mylène Bourbonne, Caroline Michel ou Camille Royer, Léo Muscat, Olivier Merlin, Henri de Vasselot, Roland Ten Weges, Ronan Airault ; Costumes : Cindy Lombardi / Lumière : Luc Michel / Maquillage, coiffure : Nathy Polak - Production : La co!pé-rajtve – Les 2 Scènes, Scène nationale de Besançon ;

Théâtre impérial de Compiègne ; Le Bateau Feu, Scène nationale de Dunkerque ; Théâtre de Croualle ; Scène nationale de Quimper ; Opéra de Rennes ; Atelier lyrique de Tourcoing.

**La Mélodie de l'hippocampe** Scénographie : Valérie Jung / Collaboration artistique : Paola Rizza / Création lumière : Emmanuelle Petit / Création sonore : Thomas Turine / Régie générale : Charles Picard / Construction et machineries : Olivier Gauducheau, Thomas Lefebvre / Costumes : Cécile Gacon / Marionnettes : Evandro Serodio - Production : Anomalie &... / Coproduction : Les Scènes du Jura, Scène nationale ; La Verrière d'Alès, Pnac d'Occitanie ; Les 2 Scènes, Scène nationale de Besançon ; Château de Monthelon, Atelier international de fabrique artistique / Accueils en résidence : Château de Monthelon ; Les Scènes du Jura ; La Verrière d'Alès ; Bo.Fé.Ma., Service culturel du Crous Bourgogne-Franche-Comté ; Latitude 50, Marchin ; AY ROOP.

**L'Eau Douce** Costumes : Fabienne Desflèches / Création lumières : Caroline Nguyen / Scénographie : Amélie Kirtze-Topor, assistée de Charline Thierry / Direction technique : Stéphane Magnin / Construction décor : Eclectik Scéno - Production déléguée : Association NA/Compagnie Pernette / Coproduction et accueil en résidence : Le Théâtre, Scène nationale de Saint-Nazaire ; Le Théâtre d'Auxerre, Scène conventionnée d'intérêt national (résidence en milieu scolaire) ; ministère de la Culture – Drac Bourgogne-Franche-Comté (résidence territoriale) ; La Fraternelle – Saint-Claude ; La Minoterie, Scène conventionnée – Dijon ; Théâtre des franciscains – Béziers ; L'Arsenal, Cité musicale de Metz ; Scène nationale de Mâcon ; Micanades – Paris ; C.R.E.A Momiex – Kingersheim ; Graines de spectacles – Ville de Clermont-Ferrand ; Maison de la culture, Scène nationale de Bourges / Soutien compagnie : ministère de la Culture – Drac Bourgogne-Franche-Comté (compagnie chorégraphique conventionnée et Atelier de fabrique artistique) ; Ville de Besançon ; Région Bourgogne-Franche-Comté ; département du Doubs.

**Le Rouge éternel des coquelicots** Création son et régie générale : Xavier Brousse / Création lumière : Dominique Borrini / Régie : Xavier Brousse, Bertrand Mazoyer - Production : Compagnie L'Entreprise, François Cervantes / Soutien : ministère de la Culture – Drac Provence-Alpes-Côte d'Azur ; Région Provence-Alpes-Côte d'Azur ; département des Bouches-du-Rhône ; Ville de Marseille.

**Manam** Coproduction : festival Printemps coréen ; Yolk records ; Le Lieu unique, Nantes ; Maison de la poésie de Nantes ; Studio Peninsula.

**Mes démenagements** Production : Groupe ToNNe / Coproductions et résidences : Bibliothèque Armand-Gatti ; Orphéon Théâtre – La Seyne sur mer ; Quelques p'Arts... ; Centre national des Arts de la rue et de l'espace public – Boulieu-lès-Annonay ; Lacaze aux Sottises ; Fabrique des Arts de la rue Hameka, Communauté Pays basque ; Le Fourneau, Cnarep – Brest ; Sur le Pont, Cnarep en Nouvelle-Aquitaine à La Rochelle ; Atelier 231, Cnarep – Sotteville-lès-Rouen ; Ateliers Frappaz, Cnarep– Villeurbanne / Coproductions : L'Ateline (dans le cadre de « Agiter Avant Emploi », dispositif d'accompagnement à l'écriture, avec le soutien de la Chartreuse de Villeneuve-lès-Avignon, Centre national des écritures du spectacle) / Coproduction et aide à la résidence en réseau : Le Platon, La Gare à Couilluses et Quelques p'Arts... ; Centre national des arts de la rue et de l'espace public (dans le cadre du dispositif Parcours de résidence du département de la Drôme) / Résidences : Anim'akt ; L'Horizon, lieu de recherches et créations – La Rochelle (en partenariat avec le Cnarep sur le Pont) ; Derrière Le hublot – Capdenac / Soutien : Spedidam ; Adami ; Région Auvergne-Rhône-Alpes ; association Beau-marchais-SADC ; DGCA-ministère de la Culture – Drac Auvergne-Rhône-Alpes.

**Moby Dick** Composition musicale : Guro Skumnsnes Moe, Ane Marthe Sørlien Holsten, Havard Skaset / Fabrication marionnettes : Polina Borisova, Yngvild Aspell, Manon Dublanc, Sébastien Puech, Élise Nicod / ScénoGRA- phie : Elisabeth Holager Lund / Costumes : Benjamin Moreau / Création lumière : Xavier Lescat, Vincent Loubière / Régie lumière : Vincent Loubière ou Morgane Rousseau / Création vidéo : David Lejard-Ruffet / Régie vidéo : Hugo Masson ou Pierre Huber / Son : Raphaël Barani ou Simon Masson / Plateau : Benjamin Dupuis ou Xavier Lescat / Dramaturgie : Pauline Thimonnier / Assistant mise en scène : Pierre Tsui / Production, diffusion : Claire Cosca / Administration : Anne-Laure Doucet, Gaëdig Bonabesse - Production : Plexus Poilaire / Coproductions : Nordland ; Figuretæret ; Nordland ; Le Groupe des

20 théâtres en Île-de-France ; Puppet Theatre Ljubljana ; La Comédie de Caen, CDN de Normandie ; Bords 2 Scènes – Vitry-le-François ; TJP, Centre dramatique national de Strasbourg-Grand Est ; Festival mondial des théâtres de marionnettes de Charleville-Mézières ; Le Manège, Scène nationale de Reims ; Le Théâtre d'Auxerre, Scène conventionnée d'intérêt national ; Le Moufflard, Théâtre des arts de la marionnette ; Les 2 Scènes, Scène nationale de Besançon ; MA, Scène nationale de Montbéliard ; Le Sablier, Îles ; Théâtre Jean-Rolland, Clamart ; La Maison, MCNA Nevers ; Théâtre Roman-Arpand, Scène conventionnée de Villejuif et du Val de Bièvre ; Le Bateau Feu, Scène nationale de Dunkerque ; Théâtre de Choisy-le-Roi, Scène conventionnée d'intérêt national art et création pour la diversité linguistique – en coopération avec Panthea, Teater Inngland et le POC d'Alfortville / Soutien : Kulturträdet – Arts Council Norway ; ministère de la Culture – Drac Bourgogne-Franche-Comté ; Région Bourgogne-Franche-Comté ; Fond for lyd og billed ; département du Val-de-Marne ; département de l'Yonne ; La Nef, Manufacture d'Utopies, Pantin.

**N'avons-nous pas autant besoin d'abeilles et de tritons crétes que de libellules et de confiance ?** Dramaturgie : Antoine Cegarra / Collaboration dramaturgique : Marion Platevoet / Création sonore et régie : Olivier Metayer / Création musicale : Pascal Thollet / Scénographie : Hervé Cherblanc / Régie générale et plateau : Yann Argenté / Création lumière et régie : Fanny Perreau / Costumes : Aude Bretagne / Développement compagnie : Florence Bourgeon / Production : Laure Woelfli et Victor Hocquet – La Poule Production - Production : l'IMaGiNaRium / Coproduction : Le TAPS, Théâtre actuel et public de Strasbourg ; Le Nouveau Relax, Scène conventionnée de Chaumont ; Les 2 Scènes, Scène nationale de Besançon ; Centre culturel André-Malraux, Scène nationale de Vandœuvre-lès-Nancy ; Le Grant, Scène nationale de Belfort / Soutien : La Méridienne, Scène conventionnée de Lunéville ; Drac Grand Est ; Adami et la Culture avec la Copie Privée ; Ville et Eurométropole de Strasbourg ; Spedidam ; QUINT'EST, Réseau spectacle vivant Bourgogne-Franche-Comté Grand Est / Soutien compagnie : Région Grand Est.

**Nijnska | Voilà la femme** Les Noces – Interprétation des archives : Dominique Brun, en collaboration avec Sophie Jacotot / Recherches historiques (Les Noces & *Un boléro*) : Dominique Brun, Sophie Jacotot / Photographies des archives (Les Noces & *Un boléro*) : Ivan Chauemelle / Traduction des archives : Maria Nevzorov / Interprétation : Roméo Agaj, Bréhaud, Florent Brun, Joao Fernando Cabral, Lou Cantor, Claisse-Chalon, Gaspard Charan, Massimo Fusco, Maxime Guirion-Roi-Sans-Sac, Anne Laurent, Clément Lecligne, Marie Orts, Enzo Pauchet, Laurin Peschier-Pimont, Maud Pizun, Mathilde Rance, Lucas Real, Julie Salgues, Lina Schlegler / Préparation au travail des peintures : Camille Desmares / Solistes : Renaud Delaigues, Pauline Leroy, Martial Pauliat, Amélie Raison / Choeurs : Laura Holm, Roxane Chantal, Agathe Bourdet, Laia Cortés Calafel, Charlotte Nait, Anaïs Bertrand, Fabrice Foisson, Florent Thouroux, Anthony Lo Papa, Pierre Barret-Mémy, Pascal Gourgand, Igor Bounin/ Coach en langue russe : Marianne Sytchikov / Solistes instrumentaux : Christophe Durant, Nicolas Gerbier, Eriko Minami, Iurie Morar, Françoise Rivalland / Réalisation technique de la synchronisation de la partie de piano : René Bosc / Chorégraphie des tableaux vivants : Dominique Brun, d'après *La danse de la mariée en plein air* (1566) de Pieter Bruegel l'Ancien, *La danse des villageois italiens* (1636), *La Kermesse, Noces de village* (entre 1635 et 1638) / Musique des tableaux vivants : David Christoffel / Création costumes : Marie Labarelle (Les Noces), Roméo Brau (*Un boléro*) / Scénographie : Odile Blanchard – Atelier Devineau / Direction technique : Christophe Poux / Lumières : Philippe Gladieux / Régie lumière : Alban Rouge / Son : Éric Aureau - Production : Les porteurs d'ombre, Ensemble Aedes, Les Siècles / Coproduction : Association du 48 ; Le Volcan, Scène nationale du Havre ; Chaillot, Théâtre national de la danse ; Les 2 Scènes, Scène nationale de Besançon ; Théâtre du Beauvaisis, Scène nationale de Beauvais ; Le Quartz, Scène nationale de Brest ; Théâtre Louis Aragon, Scène conventionnée d'intérêt national art et création danse de Tremblay-en-France ; Ménagerie de verre – Paris ; CCN Ballet de Lorraine ; La Briquerette, CDCN du Val-de-Marne ; Le Grand R, Scène nationale La-Roche-sur-Yon ; Cité musicale - Metz ; CCNN, Centre chorégraphique national de Nantes ; Les Quincoques ; L'Espal, Scène nationale du Mans ; Théâtre de Suresnes Jean-Vilar / Soutien : Mécénat musical Société générale (mécène principal) ; Adami ; Fonds de dotation du Quartz (Brest).



**Orchestre Victor Hugo Franche-Comté**  
L'Orchestre Victor Hugo Franche-Comté est financé par la Ville de Besançon, la Région Bourgogne-Franche-Comté, la Ville de Montbéliard et Pays de Montbéliard Agglomération dans le cadre d'un syndicat mixte / Soutien : ministère de la culture – Drac Bourgogne-Franche-Comté.

**Outside** Chorégraphie : Ivan Estegnee, Evgeny Kulagin / Musique : Ilya Demutsky / Costumes : Tatiana Dolmatovskaya / Lumière : Sergueï Koucher / Assistanat à la mise en scène : Anna Shalashova / Direction technique : Ilya Reyzman - Production : Inna Solodkova, Yaroslava Ziva-Chernova – Gogol Center; Natalia Andronova, Sofia Kapkova, Elizaveta Rozova – Modern Artlife Foundation (M.ART) / Coproduction : Festival d'Avignon / Soutien : Gogol Center; Orda – Office national de diffusion artistique / Partenariat : France Médias Monde.

**Parbleu !** Coproduction : Scène nationale de l'Essonne Agora-Desnos / Concours financier : département de l'Essonne / Soutien : Théâtre d'Auxerre, Scène conventionnée d'intérêt national; Teatro Dimitri - Versico; Théâtre des frères Forman / Complicité : La Grenouillère - La Madelaine-sous-Montreuil.

**Perspectives & avatars** Coproduction : L'Astrada – Marcjac; Colore; Antipode, MJC de Rennes; La Nouvelle Vague, Saint-Malo / Soutien : Spectacle vivant en Bretagne; CNV / Laura Perrudin est compositrice associée à l'Astrada – Marcjac, Scène conventionnée arts et territoires (soutien : ministère de la Culture; Sacem).

**Pister les créatures fabuleuses** Création sonore, régie générale : Géraldine Foucault / Costumes : Aude Bretagne / Scénographie : Floriane Jan / Création lumières : Fanny Perreau / Conseils bruitages : Sophie Bissantz / Régie son : NN / Administration de production : Laure Woelffl et Victor Hocquet - Production : L'MaGiNaRiuM / Coproduction : Le Nouveau Relax, Scène conventionnée d'intérêt national de Chaumont; Comédie de Colmar, Centre dramatique national Grand Est; La Manufacture, Centre dramatique national Nancy Lorraine; Nouveau Théâtre de Montreuil – Centre dramatique national; Théâtre d'Angoulême, Scène nationale; TJP, Centre dramatique national Strasbourg-Grand Est; Théâtre La passelle, Scène nationale de Gap et des Alpes-du-Sud; **Les 2 Scènes, Scène nationale de Besançon** / Soutien : TAPS, Théâtre Actuel et Public de Strasbourg; Drac Grand Est; Ville de Strasbourg / Soutien compagnie L'MaGiNaRiuM : Région Grand Est.

**Radius et Cubitus** Traduction latin : Gilles Van Heems / Collaboration artistique à la mise en scène : compagne Anomalie / Construction : Nicolas Cautain, Sullyvan Grousse, Pascale Renard / Création son : Alex Doizenet / Création lumière : Paul Galeron / Création costumes : Léa Gadbois Lamer / Régie générale : Paul Galeron, Jean Pellegrini - Production : Inhérence / Coproduction : **Les 2 Scènes, Scène nationale de Besançon**; le Théâtre Mansart – Crous de Dijon; Le Manège, Scène nationale de Reims; La Brèche, PNC de Normandie; le Centre culturel Pablo-Picasso d'Homécourt; Les Scènes du Jura, Scène nationale; L'Espace périphérique (Mairie de Paris - Parc de la Villette); Cir'Q onflex; Cirk'Eole / Soutien : ministère de la Culture – Drac Bourgogne-Franche-Comté; Région Bourgogne-Franche-Comté; Ville de Besançon; SACD / Processus Cirque; Beaumarchais.

**Retour de flamme** Production : Lobster films

**Rinaldo** Costumes : Élisabeth de Sauverzac / Lumières : Hervé Gary / Masques : Martha Romero / Régie générale : Marie Bonnier / Régie plateau et jeu : Nicolas Marchand / Décor réalisé par L'atelier du Théâtre de la Licorne / Costumes, coiffes et perruques : Ateliers d'Angers-Nantes Opéra, en collaboration avec Vinciane Clemens - Production La co[op]érative; **Les 2 Scènes, Scène nationale de Besançon**; Le Théâtre impérial de Compiègne; Le Bateau Feu, Scène nationale de Dunkerque; Le Théâtre de Cornouaille, Scène nationale de Quimper / Coproduction : L'Entracte, Scène conventionnée de Sablé-sur-Sarthe; Angers-Nantes Opéra / En partenariat avec Le Théâtre de la Licorne et l'Opéra de Rennes.

**Something Is Wrong** Création lumière : Ivan Mathis / Régie son : Laurent Saussol / Costumes : Julia Didier - Production : Kubilai Khan investigations / Coproduction : Théâtre du Beauvaisis; Klap, Maison pour la danse – Marseille; Châteauvallon, Scène nationale; Pôle Sud, CDCN – Strasbourg; Le pôle arts de la scène, Friche La Belle de mai / Soutien : Spedidam / Conventionnement compa-

gnie : ministère de la Culture – Drac Provence-Alpes-Côte d'Azur / Soutien compagnie : Région Provence-Alpes-Côte d'Azur; département du Var; Ville de Toulon.

**Sounds of Brelok** Production : compagnie Green Lab / Soutien : Drac Bourgogne-Franche-Comté; département de la Nièvre.

**Tokyo no oto** Dispositif scénique, vidéaste : Yannick Jacquet / Lumières : Bertrand Couderc (encore en cours de négociation) / Son : Clément Marie (encore en cours de négociation) / Régie générale : Thomas Leblanc - Coproduction : Ensemble Cairn; Les Cris de Paris; **Les 2 Scènes, Scène nationale de Besançon**; Scène nationale d'Orléans; Théâtre de Cornouaille, Scène nationale de Quimper / Soutien : CNC (dispositif DICRAM); État (aide à l'écriture) / Soutien Ensemble Cairn : ministère de la Culture – Drac Centre-Val-de-Loire (ensemble conventionné).

**Ulysse** Création lumière, scénographie : Jérôme Dahl / Musique : Frédéric Aubry - Production : Compagnie Un château en Espagne / Coproduction : La Minoterie, Scène conventionnée Art Enfance Jeunesse; **Les 2 Scènes, Scène nationale de Besançon**; L'arc, Scène nationale du Creusot – Pays du Charolais-Brionnais / Accueil en résidence : Côté Cour, Scène conventionnée Art, Enfance, Jeunesse; Le ZEF, Scène nationale de Marseille.

**Vanuni Kulam** Création lumière : Christophe Forey / Dramaturgie : Jolie Barclien / Scénographie : Stéphane Pauvret / Regard extérieur : Nathalie Pernette / Production : Advaita L Cie / Soutien : Drac Bourgogne-Franche-Comté; Ville de Besançon; département du Doubs / Coproduction : La Fraternelle, Saint-Claude / MA, Scène nationale du Pays de Montbéliard; EST, université de Grenoble / Partenaires : CitéDanse, Grenoble; Les Alentours rêveurs, Corbigny; Crous Bourgogne-Franche-Comté; Espace des arts, Scène nationale de Chalons-sur-Saône; Les Fabriques, Laboratoire(s) Artistique (s) à Nantes; Théâtre Dunois, Paris; Pourparler Productions, Nantes / Résidence : Viadanse – CCN de Bourgogne-Franche-Comté; CCN d'Orléans; Atheneum, Dijon; La Friche artistique, Besançon; Pôles, Grigny; Pôle 164, Marseille.

**We Need to Talk** Création lumière : Simon Gane - Production : Cie Frotter | Frapper - Noémi Boutin / Coproduction : SoundFestival - Aberdeen, Ecosse; Centre international des musiques nomades – Festival Détours de Babel - Grenoble / Soutien : ministère de la Culture – Drac Auvergne-Rhône-Alpes; Région Auvergne-Rhône-Alpes; Institut français (convention de partenariat avec la Ville de Lyon); Sacem; Diaphonique, fonds franco-britannique pour la musique contemporaine (en partenariat avec Institut français du Royaume-Uni); Sacem; British Council; ministère de la Culture - Le Bureau Export; Fondation Salabert; Institut français; Amis de l'Institut français du Royaume-Uni).

**Zugzwang** Direction technique : Victor Fernandes / Technique plateau : Charles Rousseau / Construction, création machinerie : Franck Breuil / Création lumière : Romin Caramalli / Créateur sonore et musique : Thomas Laigle / Communication et graphisme : Maëva Longvert / Regard scénographique, pop-up : Mathilde Bourgon / Regards extérieurs : Marie Fonte, Lorca Renoux / Production, diffusion : Léa Couqueberg / Administration de production : Emilie Leloup / Remerciements : Dimitri Jourde, Dimitri Szypura, Léna Emeriau-Bonjour, Rémi Dubot, Sylvain Marquet, Gaëtan Chataigner - Production : Le Galactik Ensemble / Coproduction : La Brèche à Cherbouurg et le Cirque Théâtre d'Elbeuf, Pôle national des arts du cirque de Normandie; La Maison de la Danse – Lyon; Théâtre 71, Scène nationale de Malakoff; Les 3T, Scène conventionnée de Châtellerauld; Sur Mars – Mons; La Passelle, Scène nationale de Saint-Brieuc; **Les 2 Scènes, Scène nationale de Besançon**; Equinoxe, Scène nationale de Châteauroux; La Cascade, Pôle national de cirque – Bourg-Saint-Andéol; Les Bords de Scènes – Grand Only Seine Bièvre / Soutien : Le Montfort Théâtre – Paris; La Transverse Metalvoicce – Corbigny; L'essieu du Batut – Murois; CIRCa – Auch.

## 2021, les Scènes nationales fêtent leurs 30 ans !

C'est dans un courrier en date du 19 décembre 1991 signé de Bernard Faivre d'Arcier, alors directeur du Théâtre et des Spectacles au ministère de la Culture, que les contours du nouveau label\* « Scène nationale » et les conditions d'attribution ont été définis. Cinquante-huit Scènes nationales sont alors labellisées. Grâce au soutien de l'État et des collectivités territoriales, le réseau s'est enrichi. En 2021, il compte soixante-seize Scènes nationales, réparties sur l'ensemble du territoire français, en métropole et outre-mer.

L'Association des Scènes nationales, qui les rassemble pour la grande majorité, est un outil de réflexion exclusivement centré sur les enjeux liés à ce label et désireux de mieux en faire connaître l'activité, la diversité, la spécificité.

La crise à laquelle nous avons tous été confrontés l'an passé aura renforcé le sentiment fort d'appartenance à ce collectif et à ce réseau.

Les 30 ans que nous nous apprêtons à fêter, sont une occasion attendue de nous rassembler, de vous retrouver autour d'un événement national sur l'ensemble du territoire.







## Mécénat

# LA CAISSE DES DÉPÔTS, LE MÉCÈNE DES POSSIBLES

Depuis deux cents ans, la Caisse des Dépôts joue un rôle innovant dans le développement économique et social de notre pays.

Son **mécénat** accompagne les actions culturelles, sur tout le territoire, à travers 3 domaines : **la musique classique, la danse et l'architecture & paysage.**

[@CaissesdesDepots](https://twitter.com/CaissesdesDepots) - [www.caissesdesdepots.fr/mecenat](http://www.caissesdesdepots.fr/mecenat)

Direction de la communication du Groupe - © M. Héral - Caisse des Dépôts - Photos : Dmitry Yevstehagin, dvalinchenko, Vladimir Kravtsov, Kozlovskiy, OPRIMAYE 14.12.2013, verlog

## SOCIÉTÉ GÉNÉRALE S'ENGAGE AU CÔTÉ DES 2 SCÈNES POUR VOUS OFFRIR DES INSTANTS MUSICAUX INOUBLIABLES



## RETROUVEZ NOUS

### DANS NOS POINTS DE VENTE DE BESANÇON

GRANDE RUE	CHATEAUFARINE	FLORE	TEMIS
68 Grande Rue	Che du Prabay	8 rue des Chaprais	17 F rue Alain Savary
25000 Besançon	ZAC de Chateaufarine	25000 Besançon	25000 Besançon
Tél. : 03 81 65 64 64	25000 Besançon	Tél. : 03 81 80 93 59	Tél. : 03 81 21 31 41
	Tél. : 03 81 88 91 90		

### SUR INTERNET

Sur notre site particuliers.societegenerale.fr

### SUR VOTRE MOBILE

avec l'Appli\* Société Générale

## C'EST VOUS L'AVENIR SOCIÉTÉ GÉNÉRALE

\*L'accès à un certain nombre de fonctionnalités de l'Appli nécessite l'adhésion à l'abonnement à des services de Banque à Distance (Internet, téléphone fixe, SMS, etc.). Gratuit hors coûts de connexion facturés par votre fournisseur d'accès à Internet. Vous avez le droit de vous opposer sans frais à l'utilisation de vos données personnelles à des fins de prospection commerciale. Ce droit peut être exercé auprès de votre agence ou par courrier électronique à [protectiondesdonnees@societegenerale.fr](mailto:protectiondesdonnees@societegenerale.fr).

Société Générale - Direction Commerciale Régionale Dijon - 11 Rond-Point de la Nation 21000 Dijon - S.A. au capital de 1 066 714 367,50 Eur - 552 120 222 R.C.S. Paris. Siège social : 29 rue Bd Haussmann 75009 Paris. Crédit photo : Getty Images. 06/2021.



# Informations pratiques

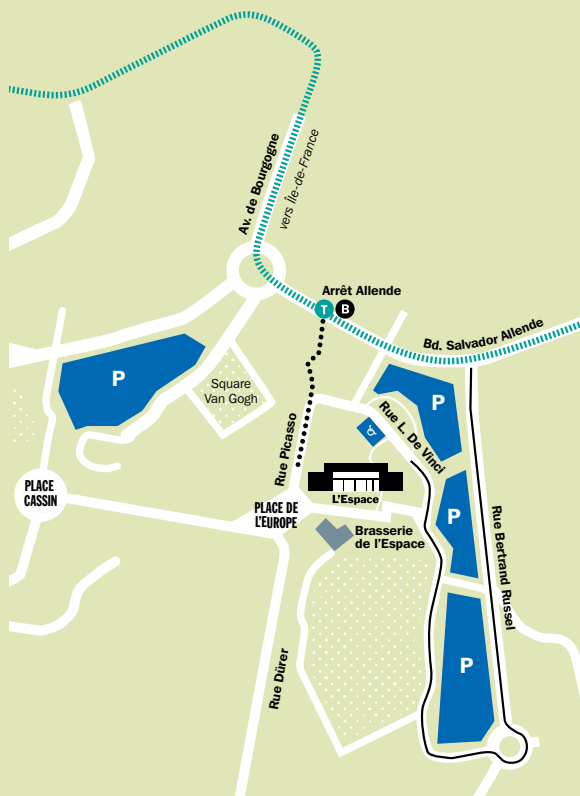
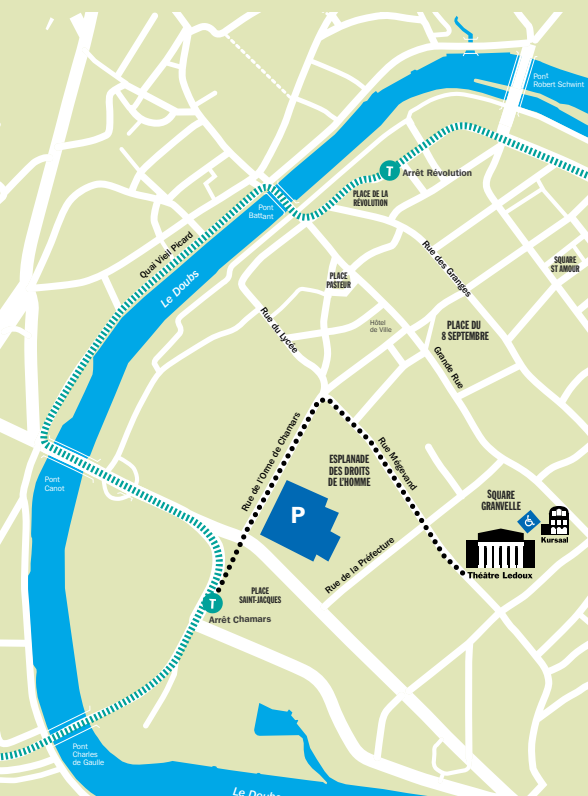
Les 2 Scènes  
CS 22033 | 25050 Besançon Cedex  
Informations / billetterie 03 81 87 85 85  
billetterie@les2scenes.fr  
Administration 03 81 51 03 12  
secretariat@les2scenes.fr

## Venir aux 2 Scènes

**Au centre-ville**  
Théâtre Ledoux – 49, rue Mégevand  
Kursaal – place du Théâtre  
Tram : lignes T1\*, T2\* – stations Révolution ou Chamars  
Bus : lignes L4\*, L6\*, L10 – arrêt Granvelle et ligne L3\* – arrêt Carmes (\*lignes disponibles également en soirée ainsi que le dimanche).  
Voiture : parking de la mairie, place Saint-Jacques (1 € la nuit, de 19h à 9h).  
Places PMR place du Théâtre, accès à l'arrière du bâtiment.

## À Planoise

Espace – place de l'Europe  
Tram : lignes T1\*, T2\* – station Allende  
Bus : ligne 7 – arrêt Gauguin et lignes 52, 54, 55, 56, 57 et 58 (depuis les communes du Grand Besançon) – arrêt Allende (\*lignes disponibles également en soirée ainsi que le dimanche).  
Voiture : parkings gratuits rue Léonard-de-Vinci.  
Places PMR rue Léonard-de-Vinci, accès à l'arrière du bâtiment.  
Vélo : dix arceaux sont maintenant installés devant l'Espace.



## Accueil des spectateurs

### Pour le bon déroulement du spectacle

Les représentations commencent à l'heure indiquée. L'accès à la salle pourra être refusé aux retardataires. Il est interdit de photographier, de filmer ou d'enregistrer. Les téléphones portables doivent être éteints pendant les représentations. Il est interdit d'introduire de la nourriture et des boissons dans les salles.

### Séances scolaires

Dans la limite des places disponibles, les représentations scolaires sont ouvertes à tous. Réservations deux semaines avant le spectacle.

## Mesures sanitaires

**En raison du contexte sanitaire, les conditions d'accueil du public peuvent être adaptées. Nous nous efforcerons de le faire avec vous de manière simple, en privilégiant toujours le bon sens. En journée, comme en soirée, nous vous demandons de respecter les consignes en vigueur au moment de votre venue.**

**Dans ce contexte spécifique, des évolutions et des modifications peuvent avoir lieu** (mise à jour des conditions d'accueil, changement d'horaires ou de programmation...). **Si les jauges des spectacles venaient à être réduites, nous serons contraints d'annuler et de rembourser les derniers billets achetés afin de respecter les jauges.** Nous veillerons à communiquer le plus régulièrement possible avec vous notamment par e-mail (pour cette raison, il est important que nous ayons vos coordonnées), mais également sur notre site internet et sur nos réseaux sociaux. **Suivez-nous et informez-vous d'éventuels changements avant de venir au spectacle ou au cinéma.**

## Pour des groupes

Que vous soyez un simple groupe d'amis, une entreprise, une collectivité ou une association, nous vous proposons un accompagnement personnalisé dans la préparation de votre sortie au théâtre ou au cinéma (présentation de saison, parcours de spectateurs, visite des théâtres et action de médiation). Contactez-nous pour organiser ces rencontres aux 2 Scènes ou « chez vous ».

## Accessibilité

L'équipe des 2 Scènes est attentive à l'accueil des personnes en situation de handicap.

Tous les espaces du Théâtre Ledoux et de l'Espace sont accessibles aux personnes à mobilité réduite, (à l'exception des 1<sup>er</sup> et 2<sup>e</sup> étages du Théâtre Ledoux).

Nos salles et nos guichets sont équipés de boucles à induction magnétique collectives et désormais, sur réservation, de boucles magnétiques individuelles et de gilets sensoriels pour les spectacles adaptés.

Notre programmation comprend un grand nombre de spectacles accessibles aux personnes non voyantes ou malvoyantes, sourdes ou malentendantes (notifiés à l'aide du pictogramme sur les pages des spectacles et dans le calendrier). Par ailleurs, certains spectacles en langue étrangère, surtitrés, permettent d'avoir accès au texte. Les films projetés au Kursaal sont en VO (version originale), sous-titrés. Pour les projections cinéma, au Kursaal et à l'Espace, nos salles sont dorénavant équipées d'un système Fidélio qui permet – lorsque les films sont dotés de ces versions – l'accès aux pistes d'audio-description et de boucles magnétiques.

Un accueil et un accompagnement spécifiques peuvent également être mis en place en partenariat avec des associations professionnelles du territoire (Sors les mains d'tes poches, APF, Voir Ensemble...) **Pour imaginer conjointement des projets sur mesure, n'hésitez pas à nous contacter.**

## Tarifs

### Un tarif unique par catégorie de spectacle

	Cat. I	Cat. II	Cat. III
<b>Tarif unique</b>	<b>9 €</b>	<b>13 €</b>	<b>20 €</b>
Enfant – 12 ans	5 €	6 €	11 €

### Un tarif exceptionnel pour les étudiants (moins de 26 ans)

#### Vous êtes étudiant de moins de 26 ans ?

Afin de soutenir les étudiants très affectés durant la crise sanitaire, **la Scène nationale vous propose, pour cette saison, un tarif exceptionnel : le pass vous est offert et vous pourrez profiter pleinement de la saison au tarif unique de 3 € la place.**

## Le pass

**Vous avez moins de 26 ans, vous êtes bénéficiaire des minima sociaux, demandeur d'emploi ?**

**Le pass, à 5 €, vous permet de profiter pleinement de la saison au tarif unique de 6 € la place de spectacle et 3 € la place de cinéma.**

Le pass est nominatif et personnel, il est valable pour la saison. N'oubliez pas de vous munir de votre justificatif, qui pourra vous être demandé à l'entrée en salle.

**Détenteurs de la carte Avantages Jeunes, le pass vous est offert.**

## Les tarifs cinéma

Détails p. 9

## Billetterie

**Ouverture de la billetterie en ligne dès vendredi 16 juillet et aux guichets mardi 17 août à 11h.**

**Réservez vos e-billets en quelques clics sur [les2scenes.fr](http://les2scenes.fr)**

Vous pouvez acheter vos places jusqu'à 1 heure avant la représentation, dans la limite des places disponibles.

### Aux guichets

**Théâtre Ledoux :** du mardi au vendredi de 11h à 13h et de 15h à 18h. La billetterie est assurée en continu les soirs de spectacle ou 45 minutes avant la représentation (si lundi, samedi ou dimanche).

**Espace :** du mardi au vendredi de 15h à 18h (hors vacances scolaires)

La billetterie est assurée en continu les soirs de spectacle ou 45 minutes avant la représentation (si lundi, samedi ou dimanche). Durant les vacances scolaires, la billetterie est ouverte pendant les Vacances au cinéma, de 10h à 12h et de 14h à 16h30.

### Par téléphone 03 81 87 85 85

Les réservations téléphoniques peuvent être réglées lors de l'appel (par paiement sécurisé) ou dans les 72 heures par courrier ou aux guichets. Toute réservation non réglée dans ce délai est annulée.

### Par courrier via le bulletin de réservation

Utilisez le bulletin joint à cette brochure (également disponible en billetterie ou téléchargeable sur notre site) et retournez-le, accompagné de votre règlement et des pièces justificatives demandées, à : Les 2 Scènes | service billetterie CS 22033 – 25050 Besançon cedex

### Moyens de paiement /

#### Annulation et remboursement

Vous pouvez régler en espèces, chèque bancaire, Chèques-Vacances, carte bancaire et carte cadeau des 2 Scènes. Les billets ne sont ni remboursés ni échangés, sauf en cas d'annulation du spectacle.

## L'équipe

### Direction

[secretariat@les2scenes.fr](mailto:secretariat@les2scenes.fr)

**Anne Tanguy** Directrice

**Claude Stirnemann** Administrateur

**Marie-Hélène Créquy** Directrice adjointe à l'artistique

**Emmanuel Cèbe** Directeur technique

### Administration

[secretariat@les2scenes.fr](mailto:secretariat@les2scenes.fr)

**Lætitia Millan** Secrétaire de direction

**Pascale Vurpillot** Responsable administrative, administratrice de production

**Marie-Gabrielle Riby** Chargée de l'accueil des compagnies

**Lydia Pirany** Comptable principale

**Stéphanie Mathey** Comptable

**Sandrine Nascimento** Coordinatrice des projets européens

### Médiation et relations avec les publics

**Gilles Perrault** Responsable des relations avec les publics

**Anne Bouchard** Chargée des relations avec les publics

**Marie-Charlotte Madelon** Chargée des relations avec les publics

**Marie Poulard** Chargée des relations avec les publics

**Manon Pugibet** Chargée des relations avec les publics

### Communication

[communication@les2scenes.fr](mailto:communication@les2scenes.fr)

**Baptiste Jacquemin** Responsable de la communication

**Lauren Scabello** Chargée de communication

**Recrutement en cours** Attachée à la communication

**Blandine Galmiche** Attachée à la diffusion

### Billetterie

[billetterie@les2scenes.fr](mailto:billetterie@les2scenes.fr)

**Claudine Pichot** Responsable de l'accueil et de la billetterie

**Nicole Marref** Chargée d'accueil et de billetterie

**Olivier Mathias** Chargé d'accueil et de billetterie

**Barbara Maillotte** Attachée à l'accueil et à la billetterie

### Cinéma

[cinema@les2scenes.fr](mailto:cinema@les2scenes.fr)

**Jean-Michel Cretin** Responsable cinéma

**Stéphanie Bunod** Responsable cinéma jeunesse

**Arsim Imeri** Chargé de la logistique et de l'éducation à l'image

**Marc Frelin** Coordinateur du dispositif Lycéens et apprentis au cinéma

### Technique

**Sylvie Ryser** Assistante de direction technique

**Francis Courtois** Régisseur principal sécurité et bâtiment, régisseur lumière

**Gilles Girardet** Régisseur principal plateau

**Sylvain Minary** Régisseur principal son-vidéo

**Michel Petit** Régisseur atelier et plateau

**Laurent Bolard** Régisseur principal lumière

**Stéphane Mira** Régisseur lumière

**Loïc Pautot** Technicien polyvalent

**Nathalie Boucard** Agent d'entretien, concierge

**Stella Longo** Agent d'entretien

**Nanding Demba** Agent d'entretien

S'ajoutent à cette équipe permanente les techniciens, les artistes et le personnel d'accueil qui nous accompagnent tout au long de la saison.



<b>Août</b>				sa 28																		
<b>Nos futurs</b>		Espace	Cat. I p. 12-13	14h-20h30																		
<b>Les jeunes occupent l'Espace + Cheptel</b>																						
<b>Septembre</b>				lu 6	ma 7	me 8	lu 13	je 16	lu 20	me 22	ve 24	sa 25										
<b>Entre serre et jardin</b>		Citadelle	6 € p. 14	19h	19h	19h	19h	19h	19h	19h												
<b>Mes déménagements</b>		Hôp Hop Hop	gratuit p. 15								18h	18h										
<b>Octobre</b>				me 6	je 7	ma 12	me 13	je 14	me 20	je 21	ve 22											
<b>Rinaldo</b>		Théâtre Ledoux	Cat. III p. 16	19h	20h																	
<b>Conférence de choses (3 épisodes)</b>		Espace studio	Cat. I p. 17			20h	19h	20h														
<b>Vivaldi Tribute</b>		Théâtre Ledoux	Cat. III p. 18					20h														
<b>Danse macabre</b>		Théâtre Ledoux	Cat. II p. 19						19h	20h	20h											
<b>Novembre</b>				me 10	je 11	ve 12	sa 13	di 14	lu 15	je 18	ve 19	me 24	je 25	ma 30								
<b>Artefact</b>		Espace studio	Cat. II p. 20	10h / 21h	11h / 15h / 19h	10h / 15h / 19h																
<b>Inside</b>		Espace	Cat. II p. 21	19h																		
<b>Something Is Wrong</b>		Espace	Cat. II p. 22			20h30	17h															
<b>HATE</b>		Théâtre Ledoux	Cat. II p. 23					17h	19h													
<b>Sounds of Brelok</b>		Espace studio	Cat. I p. 24						19h													
<b>Carte blanche à Dina Gilbert</b>		Théâtre Ledoux	Cat. III p. 25							20h												
<b>Brazza zéro kilomètre</b>		Espace	Cat. II p. 26								20h											
<b>Radius et Cubitus, les amants de Pompéi</b>		Théâtre Ledoux	Cat. II p. 27									19h	20h									
<b>Chemin de fer</b>		Espace	Cat. II p. 28									19h	20h									
<b>Amore</b>		Théâtre Ledoux	Cat. II p. 29											20h								
<b>Décembre</b>				me 1	je 2	ma 7	me 8	je 9	lu 13	me 15	je 16											
<b>Amore</b>		Théâtre Ledoux	Cat. II p. 29	19h	20h																	
<b>N'avons-nous pas autant besoin d'abeilles...</b>		Espace	Cat. II p. 30			20h	19h	20h														
<b>Concerto'n'blues</b>		Théâtre Ledoux	Cat. III p. 31					20h														
<b>Perspectives &amp; avatars</b>		Espace studio	Cat. I p. 32						19h													
<b>La Dame blanche</b>		Théâtre Ledoux	Cat. III p. 33							19h	20h											
<b>Janvier</b>				ma 4	me 5	je 6	ve 7	sa 8	lu 10	ma 11	me 12	je 13	lu 17	ma 18	me 19	lu 24	ma 25	me 26	je 27	ve 28	sa 29	
<b>Le Rouge éternel des coquelicots</b>		Espace studio	Cat. I p. 34	20h	19h	20h	20h	19h														
<b>Hip-hop tout sAmplement</b>		Théâtre Ledoux	Cat. II p. 35			20h																
<b>Conférence de choses (3 épisodes)</b>		Espace studio	Cat. I p. 17						19h	20h	19h											
<b>Antigone's Not Dead</b>		Théâtre Ledoux	Cat. II p. 36								19h	20h										
<b>Piano-caméléon #22</b>		Espace studio	Cat. I p. 37										19h									
<b>L'Eau douce</b>		Espace	Cat. I p. 38											10h / 14h30 / 19h	10h30							
<b>Parbleu!</b>		Espace	Cat. I p. 39												14h30	14h30 / 20h	19h	10h / 14h30	14h30 / 20h	19h		
<b>Nijinska   Voilà la femme</b>		Théâtre Ledoux	Cat. III p. 40													20h	19h					

<b>Février</b>				ma 1	me 2	je 3	ve 4	sa 5	di 6	lu 7	ma 8	me 9
<b>Bouger les lignes – Histoires de cartes</b>	Espace	Cat. I	p. 41	20h	19h	10h						
<b>Arca ostinata</b>	CDN	Cat. II	p. 42		19h	20h						
<b>Skandinavia</b>	Théâtre Ledoux	Cat. III	p. 43				20h					
<b>Tarzan &amp; Tarzan</b>	Espace studio	Cat. I	p. 44					19h				
<b>Vanuni Kulam (un carnet de corps)</b>	Espace	Cat. II	p. 45						20h			
<b>Kattu Maram (fable)</b>	Espace	Cat. II	p. 46									19h

<b>Mars</b>				ma 1	me 2	je 3	ve 4	sa 5	di 6	lu 7	ma 8	je 10	ve 11	di 13	lu 14	ma 15	me 16	je 17	lu 21	ma 22	me 23	je 24	ve 25	sa 26	di 27	ma 29	me 30	je 31	
<b>Moby Dick</b>	Espace	Cat. II	p. 47	20h	19h	20h	20h																						
<b>Chants du Sud</b>	Théâtre Ledoux	Cat. III	p. 48					20h																					
<b>Conférence de choses (3 épisodes)</b>	Espace studio	Cat. I	p. 17						17h	19h	20h																		
<b>La Mélodie de l'hippocampe</b>	Théâtre Ledoux	Cat. II	p. 49									20h	20h																
<b>We Need to Talk</b>	Espace studio	Cat. I	p. 50											17h	19h														
<b>JeveuxJeveuxJeveux</b>	Espace	Cat. I	p. 51												14h30 / 20h	15h / 19h	10h												
<b>Giselle...</b>	Théâtre Ledoux	Cat. II	p. 52												20h	19h													
<b>Pister les créatures fabuleuses</b>	Espace studio	Cat. I	p. 53															14h30	10h / 14h30	10h / 15h	10h / 14h30	14h30 / 19h	15h / 19h						
<b>Auréliens</b>	Théâtre Ledoux	Cat. II	p. 54																20h	19h									
<b>Farm fatale</b>	Espace	Cat. II	p. 55																	20h	19h								
<b>Dans la forêt</b>	Hors les murs	Cat. I	p. 56																		20h	20h	20h	20h	20h	20h	20h	20h	20h
<b>Zugzwang</b>	Espace	Cat. II	p. 57																							20h	19h	20h	

<b>Avril</b>				ve 1	sa 2	di 3	ma 5	me 6	je 7	ve 8	sa 9	ma 12	me 13	je 14	ve 15
<b>Zugzwang</b>	Espace	Cat. II	p. 57	20h	19h	17h									
<b>Dans la forêt</b>	Hors les murs	Cat. I	p. 56	20h	20h		20h	20h	20h	20h	20h	20h	20h	20h	20h
<b>Conférence de choses (intégrale)</b>	CDN	Cat. II	p. 58			10h									
<b>Brother</b>	Espace	Cat. II	p. 59				20h	19h	20h						
<b>BÔPEUPL [Nouvelles du parc humain]</b>	Théâtre Ledoux	Cat. II	p. 60					19h	20h						
<b>Aimer! Aimer à voix haute!</b>	Théâtre Ledoux	Cat. III	p. 61							20h					
<b>Retour de flamme</b>	Espace	Cat. II	p. 62									19h	14h30 / 20h	10h	
<b>Tokyo no oto 東京の音</b>	Théâtre Ledoux	Cat. II	p. 63										20h		

<b>Mai</b>				ma 3	me 4	je 5	ve 6	sa 7	lu 9	ma 10	me 11	je 12	ve 13	sa 14	ma 17	me 18	je 19	ve 20
<b>À poils</b>	Théâtre Ledoux	Cat. I	p. 64	10h / 14h30	10h / 18h	10h / 14h30	10h / 14h30	11h / 19h										
<b>Outside</b>	Espace	Cat. II	p. 65		19h	20h	20h											
<b>ManaM</b>	Espace studio	Cat. I	p. 66						19h									
<b>La Construction</b>	médiathèque P.-Bayle	Cat. II	p. 67							20h	19h	20h	20h	19h	20h	19h	20h	20h
<b>Au-delà du Rhin</b>	Théâtre Ledoux	Cat. III	p. 68									20h						
<b>Ulysse, une odysée philosophique...</b>	Espace studio	Cat. I	p. 69											14h30 / 20h	15h / 19h	10h / 14h30	10h / 14h30	

<b>Juin</b>				je 2	ma 7	me 8	je 9	ve 10	sa 11
<b>Violons dingues</b>	Théâtre Ledoux	Cat. III	p. 70	20h					
<b>Avec l'animal</b>	Hors les murs	Cat. II	p. 71		21h	21h	21h	21h	21h





Nos futurs bénéficient du soutien de la Fondation de France.

La Scène nationale de Besançon, Les 2 Scènes, est un établissement public de coopération culturelle. Il est subventionné par le ministère de la Culture (direction régionale des affaires culturelles de Bourgogne-Franche-Comté), la Région Bourgogne-Franche-Comté, le département du Doubs et la Ville de Besançon, et bénéficie du soutien du CNC (Centre national du cinéma et de l'image animée), de l'Onda (Office national de diffusion artistique), de la SACD (Société des auteurs et compositeurs dramatiques), du CNV (Centre national de la chanson, des variétés et du jazz), de la Sacem ainsi que du programme européen de coopération transfrontalière Interreg France-Suisse 2014-2020 dans le cadre du projet CDuLaB.

La Scène nationale de Besançon remercie ses partenaires :



Licences d'entrepreneur de spectacles 1-1061735 1-1061736 2-1061737 3-1061738  
Design graphique & typographie Thomas Huot-Marchand | www.thomashuotmarchand.com  
Composé en Album (@Thomas Huot-Marchand / 205TF)

Illustrations Jochen Gerner

Directrice de publication Anne Tanguy

Rédaction textes de présentation des spectacles : Nils Bruder (Fakt Communication) sauf concerts de l'Orchestre Victor Hugo |

Autres pages : Baptiste Jacquemin, Gilles Perrault, Lauren Scabello, Anne Tanguy

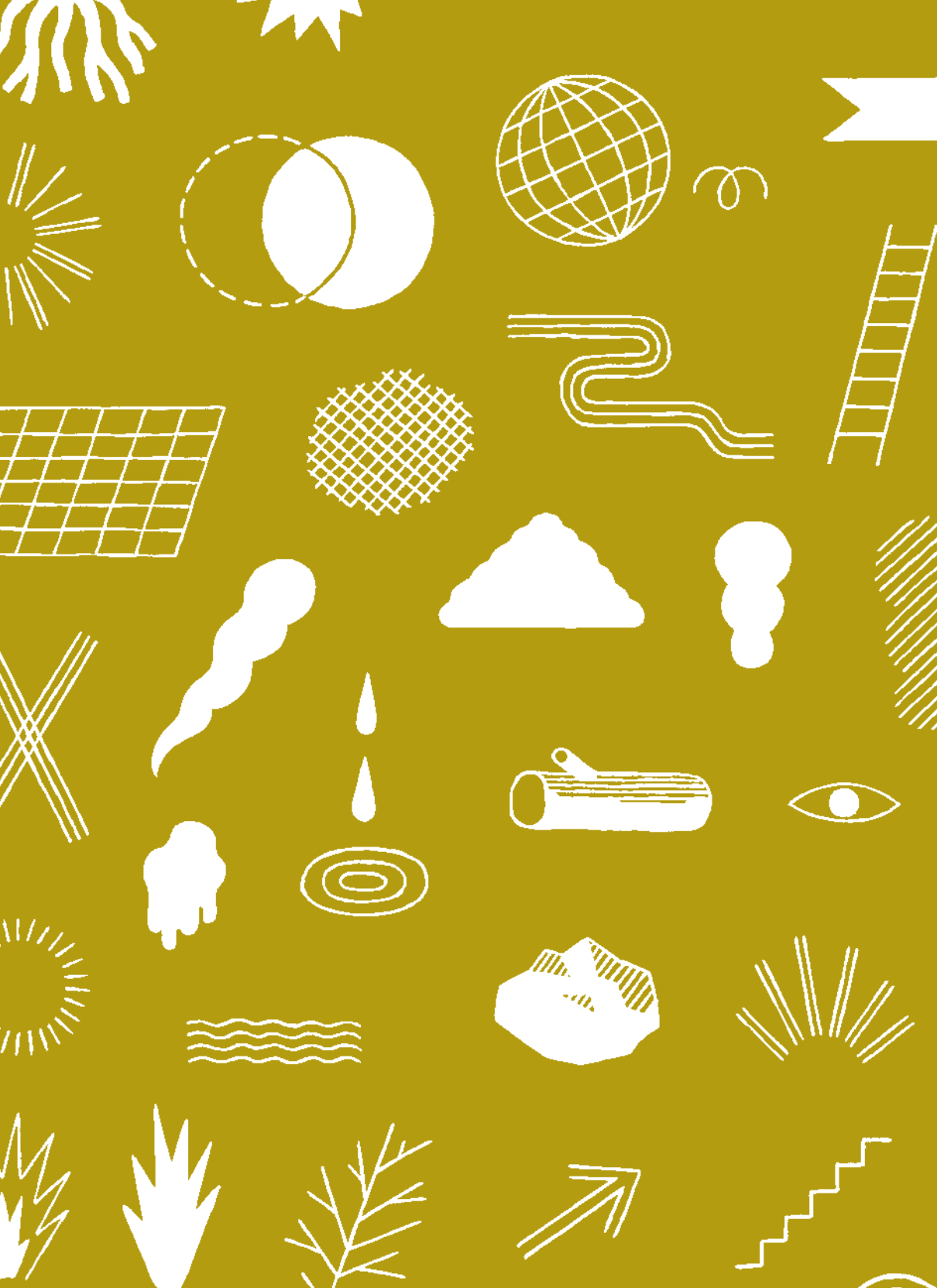
Relecture Ségolène Estrangin

Impression L'imprimeur Simon (impression compensée CO<sup>2</sup> neutre)

Papier Fedrigoni Arena Rough 90gr et 150gr

Crédits photographiques : Orchestre Victor Hugo ©JC Polien | *Entre serre et jardin* ©Matthieu Hagene | *Mes déménagements* ©Jean-Pierre Estournet | *Rinaldo* ©Pascal Perennec | *Conférence de choses* ©Lucas Seitenfus & @2b company | *Danse macabre* ©Basil Stücheli | *Artefact* ©Nicolas Boudier | *Inside* ©Cie Zone Critique | *Something Is Wrong* ©Agnès Mellon | *HATE* ©Dorothee Thébert-Filliger | *Sounds of Brelok* ©Stan Augris | *Brazza zéro kilomètre* ©Romain Al' | *Radius et Cubitus, les amants de Pompéi* ©Nicolas Barreau | *Chemin de fer* ©DR | *Amore* ©Estelle Valente / Teatro São Luiz | *N'avons-nous pas autant besoin d'abeilles et de tritons créés que de liberté et de confiance ?* ©Marie Augustin | *Perspectives & avatars* ©Christophe Charpenel | *La Dame blanche* ©Rémi Blasquez | *Le Rouge éternel des coquelicots* ©Christophe Raynaud de Lage | *Hip-hop tout s'Amplement* ©DR | *Antigone's Not Dead* ©Le Dandy Manchot | *Piano-caméléon #22* ©Cyrille Guir | *L'Eau douce* ©Melune | *Parbleu !* ©Didier André | *Nijnska* | *Voilà la femme* ©Laurent Paillier | *Bouger les lignes - Histoires de cartes* ©Camille Graule - Collectif des Routes | *Arca ostinata* ©Nino Laisné | *Tarzan & Tarzan* ©Pierre Meyer AE Médias | *Vanuni Kulam (un carnet de corps)* ©Michel Petit | *Kattu Maram (fable)* ©Yves Petit | *Moby Dick* ©Christophe Raynaud de Lage | *La Mélodie de l'hippocampe* ©Tom Bouchet | *We Need to Talk* ©Colin Black | *Jeveux.Jeveux.Jeveux* ©Yves Petit | *Giselle...* ©Dorothee Thébert-Filliger | *Pister les créatures fabuleuses* ©Pauline Ringeade | *Auréliens* ©Mathilda Olmi | *Farm fatale* ©Martin Argyroglou | *Dans la forêt* ©Pierre Nydegger | *Zugzwang* ©Galactik Ensemble | *Brother* ©José Caldeira | *BôPEUPL [Nouvelles du parc humain]* ©Frédéric Desmesure | *Retour de flamme* ©Lobster films | *Tokyo no oto* ©Yannick Jacquet | *À poils* ©Jean-Louis Fernandez | *Outside* ©Ira Polyarnaya | *ManaM* ©Hugo Le Baill | *La Construction* ©Quentin Coussirat | *Ulysse, une odyssée en piscine* ©Yves Petit | *Avec l'animal* ©Massimo Furlan / Numero23Prod.









**Théâtre Ledoux**

49 rue Mégevand  
25000 Besançon

**Espace**

Place de l'Europe  
25000 Besançon

[www.les2scenes.fr](http://www.les2scenes.fr)

03 81 87 85 85

